

UCHWAŁA NR XXIII/142/13

RADY GMINY KUŹNICA

z dnia 30 sierpnia 2013 r.

**w sprawie zatwierdzenia „Planu Odnowy Miejscowości Klimówka na lata
2013 – 2020”**

Na podstawie art. 18 ust. 2 pkt 6 ustawy z dnia 8 marca 1990 r. o samorządzie gminnym (Dz. U. z 2013 r. poz. 594), w związku z § 10 ust. 2 pkt 2 Rozporządzenia Ministra Rolnictwa i Rozwoju Wsi z dnia 14 lutego 2008 r. w sprawie szczegółowych warunków i trybu przyznawania pomocy finansowej w ramach działania „Odnowa i rozwój wsi” objętego Programem Rozwoju Obszarów Wiejskich na lata 2007 –2013 (Dz. U. z 2013 r. poz 501) uchwala się, co następuje:

§ 1. Zatwierdza się „Plan Odnowy Miejscowości Klimówka na lata 2013 – 2020” przyjęty uchwałą Zebrania Wiejskiego Sołectwa Klimówka dnia 23 sierpnia 2013 r., stanowiący załącznik do niniejszej uchwały.

§ 2. Wykonanie uchwały powierza się Wójtowi Gminy Kuźnica.

§ 3. Uchwała wchodzi w życie z dniem podjęcia i podlega ogłoszeniu na tablicy ogłoszeń Urzędu Gminy Kuźnica.

**PRZEWODNICZĄCY
RADY GMINY KUŹNICA**

mgr Bohdan Garkowski

Załącznik Nr 1 do Uchwały Nr XXIII/142/13
Rady Gminy Kuźnica
z dnia 30 sierpnia 2013 r.

Plan Odnowy Miejscowości
KLIMÓWKA
na lata 2013 – 2020

Kuźnica 2013

Spis treści

Wstęp	3
1. Charakterystyka miejscowości Klimówka	3
1.1. Położenie geograficzne, powierzchnia, ludność	3
1.2. Rys historyczny	4
2. Inwentaryzacja zasobów służących odnowie miejscowości	11
2.1. Środowisko przyrodnicze	11
2.2. Dziedzictwo kulturowe	12
2.3. Infrastruktura techniczna	16
2.4. Gospodarka	18
2.5. Sfera społeczna	19
3. Mocne i słabe strony sołectwa Klimówka	22
4. Wizja rozwoju miejscowości	22
5. Priorytety rozwoju	23
6. Harmonogram realizacji przedsięwzięć w ramach Planu Odnowy Miejscowości	25
7. Analiza trwałości projektu, system wdrażania i monitoringu	26
8. Podsumowanie	26

WSTĘP

Plan Odnowy Miejscowości Klimówka jest dokumentem określającym strategię działań wsi w sferze społeczno-gospodarczej na lata 2013-2020. Zakłada poprawę warunków egzystencjalnych, zaspokojenie potrzeb społecznych i kulturalnych mieszkańców wsi poprzez działania wpływające na poprawę jakości życia na obszarach wiejskich. Mieszkańcy wsi Klimówka wraz z lokalnymi władzami dostrzegli potrzebę perspektywicznego wyznaczenia kluczowych kierunków rozwoju miejscowości. Plan Odnowy Miejscowości jest ukierunkowany na zaspokojenie potrzeb mieszkańców w zakresie społecznym, gospodarczym i inwestycyjnym. Stworzone opracowanie nakierowane jest na lokalne przedsięwzięcia, które mają zaspokoić oczekiwania mieszkańców co do funkcjonowania miejscowości oraz jej postrzegania na tle gminy Kuźnica. Celem planu jest odtworzenie atrakcyjności i podniesienie walorów wsi.

Warunkiem uzyskania wsparcia ze środków unijnych jest stworzenie Planu Odnowy Miejscowości, który ma być zgodny ze Strategią rozwoju gminy oraz innymi dokumentami strategicznymi o charakterze lokalnym, regionalnym i krajowym. Dlatego też Plan Odnowy Miejscowości Klimówka wpisuje się w wytyczne zawarte w Programie Rozwoju Obszarów Wiejskich na lata 2007 – 2013.

Plan Odnowy Miejscowości Klimówka jest dokumentem o charakterze planowania strategicznego i ma na celu stworzenie szczegółowej koncepcji i wizji rozwoju miejscowości. Plan Odnowy Miejscowości zawiera działania długofalowe, określone w horyzoncie czasowym na lata 2013 – 2020. Określa ogólny kierunek rozwoju oraz przedstawia metody i narzędzia jego wdrażania. Ponadto umożliwia planowe realizowanie działań ukierunkowanych na tworzenie jak najkorzystniejszych warunków rozwoju wsi i życia mieszkańców. Plan Odnowy Miejscowości powinien być aktualizowany i modyfikowany w miarę zaspokojenia potrzeb mieszkańców sołectwa oraz zmieniających się warunków lokalnych i regionalnych.

Obszarem realizacji Planu Odnowy Miejscowości Klimówka jest sołectwo Klimówka wchodzące w skład Gminy Kuźnica. Plan Odnowy Miejscowości powstał przy udziale mieszkańców sołectwa Klimówka oraz Urzędu Gminy Kuźnica. Wypracowane tu priorytety i zadania są dobrem wspólnym, a ich realizacja leży w interesie społecznym.

1. CHARAKTERYSTYKA MIEJSCOWOŚCI KLIMÓWKA

1.1. Położenie geograficzne, powierzchnia, ludność.

Klimówka – wieś w Polsce, położona w województwie podlaskim, w powiecie sokólskim, w gminie Kuźnica w odległości około 1 km od granicy z Białorusią. Od południa graniczy z wsiami Bilminy i Palestyna, od zachodu z wsią Czepiele, od północy z wsią Szymaki, od południowego wschodu z wsią Nomiki. Teren sołectwa obejmuje wsie Klimówka i Szymaki.

Miejscowość Klimówka zajmuje powierzchnię 250,0805 ha, a całe sołectwo Klimówka powierzchnię 443,3424 ha.

Liczba mieszkańców miejscowości Klimówka wg stanu na dzień 31.12.2012 r. wynosiła 99 osób, natomiast miejscowości Szymaki 70 osób

1.2. Rys historyczny

Początki nowożytnego osadnictwa

Wieś Klimówka powstała w XVI wieku w wyniku akcji kolonizacyjnej obszarów Puszczy Grodzieńskiej. Nad rzeką Klimówka, zwanej później Przerwą, na przełomie XVI i XVII wieku wyodrębniło się kilka wielkich majątności ziemiańskich oraz znaczących folwarków bogatych bojarów, wśród nich majątek Klimówka Siemaszków, zlokalizowany u źródeł rzeki o tej samej nazwie. Folwark Siemaszków sąsiadował na północnym wschodzie z gruntami należącymi do Szymaków, na wschodzie z folwarkiem Czarnowszczyzna Tołoczaków, na południu z dobrami Klimowszczyzna Szorców, zaś na północnym wschodzie z gruntami majątku Tołoczki, należącego do sędziego powiatu grodzieńskiego. Dwór Siemaszków wzniesiono na niewielkim wzgórzu, tuż przy korycie rzeki Klimówka, na której w późniejszym czasie zbudowano młyn wodny. Lokalizacja dworu przy gościńcu Kuźnica – Odelsk (folwark Siemaszków położony był w odległości 300 m od traktu) sprzyjała szybszemu rozwojowi gospodarczemu folwarku, jak też lepszym kontaktom z sąsiednimi dworami i miasteczkami Kuźnica i Odelsk. Dwór Klimówka znajdował się w posiadaniu rodu Siemaszków aż do lat 20-tych XVIII w. Około 1720 r. właścicielami tego dworu stała się rodzina Szymaków. Od tego okresu pojawia się nazwa dworu Szymaki wraz z osadą o tej samej nazwie, zamieszkałą przez ludność poddańczą. Na początku XIX w. majątek ten był już własnością Trzeciaków.

Po drugiej stronie gościńca, w sąsiedztwie majątku Siemaszków, znajdował się majątek Jakuba Szorca, byłego służebnika Sebastiana Dybowskiego, dzierżawcy dóbr królewskich Molawica. Szorcowie stali się posiadaczami części włości Molawica w uroczysku Klimowszczyzna w latach 50-tych XVI w. Pod koniec XVI lub na początku XVII w. posiadłość ta przeszła w ręce rodziny Bernatowiczów, w I połowie XVII w. Klimówkę nabyli Ejsmontowie, którzy sprzedali dobra klimowskie Jerzemu Parczewskiemu, dziedzicowi majątku Tołoczki Chodorowicze. Do dokumentu sprzedaży dołączono inwentarz poddanych należących do folwarku klimowskiego, z którego dowiadujemy się, że w folwarku mieszkało wówczas sześć rodzin, w sumie 27 osób. W rękach Parczewskich Klimówka przetrwała trudne czasy potopu szwedzkiego. W 1676 r. Piotr Parczewski sprzedał całą posiadłość klimowską, stanowiącą ok. 23 włók ziemi, Adamowi Bazylemu Jaskółdowi, skarbnikowi wołkowyskiemu oraz jego żonie Elżbiecie Olizarowiczowej. W skład aktu kupna, oprócz gruntów, wchodził dodatkowo inwentarz żywy oraz poddani mieszkający we wsi Klimówka wraz ze swą własnością (budynki, grunty) i powinnościami pańszczyźnianymi, a także wszyscy ci chłopci, którzy zbiegli z Klimówki (do roku 1676) z możliwością ich wyłapania i osadzenia jako swoich. Do 1680 roku Jaskółdowie scalili wszystkie dobra klimowskie, które wcześniej znalazły się w posiadaniu okolicznych właścicieli ziemskich lub były u nich w zastawie pieniężnym.

Klimówka klasztorna 1686-1832

Po śmierci żony Elżbiety z Olizarowiczów Bazyli Jaskółd w 1686 r. ufundował w Klimówce drewniany kościół pod wezwaniem Trójcy Świętej. Następnie w porozumieniu z bratem Janem, podczaszym witebskim i jego żoną Katarzyną z Kołtatajów, ufundował jeszcze tego samego roku klasztor Zakonu Kaznodziejskiego św. Dominika. Jaskółdowie nie mieli potomstwa, więc swoje dobra przekazali zakonowi dominikanów w wieczystą dzierżawę. Darowizna obejmowała majątek klimowski i sąsiednie majątności Jaskółdów wraz z zabudowaniami folwarcznymi, majątek ruchomy i poddanych mieszkających wówczas we wsiach Klimówka i Czarnowszczyzna. Bazyli Jaskółd zastrzegł sobie dożywotnie mieszkanie i osobistą służbę, której utrzymanie należało do zakonników. Do uposażenia konwentu

w Klimówce brat Bazylego Jan Baltazar Jaskołod z małżonką dołączyli dobra Ciecierówką-Dawidowszczyznę i Małachowszczyznę wraz z poddanymi, zastrzegając sobie władanie swymi dobrami aż do śmierci. Według warunków funduszu konwent klimowski miał liczyć 12 zakonników.

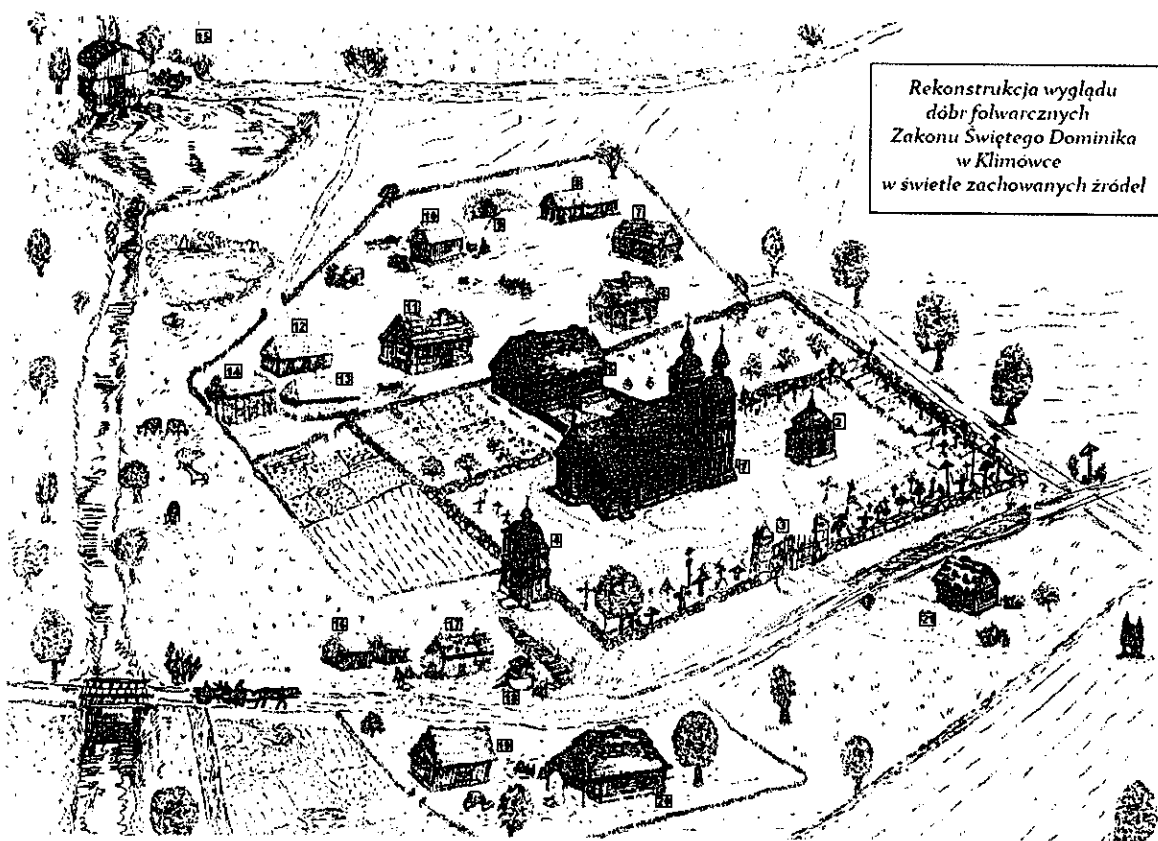
W 1692 roku Jan Baltazar Jaskołod dokonał uzupełnienia funduszu, dołączając posiadłości nabyte w okresie pofunduszowym: folwark Jaryłówkę (Grzybowszczyznę) w powiecie grodzieńskim i dwie rodziny poddanych we wsi Minczuki w powiecie wołkowyskim wraz z ich gruntami. Łącznie nadania funduszowe uczynione przez braci Jaskołodów obejmowały ogólną powierzchnię 68 włók ziemi. ($21,7 \text{ ha} \times 68 = 1475,6 \text{ ha}$). W Klimówce zakonnicy rozbudowali oddziedziczone po Jaskołodach gospodarstwo, które było zlokalizowane na niewielkim wzniesieniu, za wałem kamiennym okalającym cmentarz przykościelny od strony południowej. Był tam dziedziniec, na którym znajdował się drewniany budynek klasztoru, oficyna zbudowana w 1816 r. oraz druga oficyna z 1790 r., drewniana stajnia z wozownią, spichlerz, browar, gumno i budynki przeznaczone dla drobiu i trzody chlewnej.

Na terenie posiadłości dominikanów, przy gościńcu odelskim, po przeciwnej stronie drogi przebiegającej obok kościoła i klasztoru, na brzegu rzeki Klimówka, znajdowała się karczma, której istnienie w 1704 r. potwierdzają zachowane dokumenty skarbowe. Był to budynek drewniany, składający się z izby szynkowej i mieszkania przeznaczonego dla rodziny arendarza. Karczma oddana była warendę dla Żydów, za którą płacili oni klasztorowi określoną kwotę dzierżawną. Ze względu na swe korzystne położenie karczma przynosiła wysokie dochody. Korzystali z niej nie tylko poddani, ale i podróżni przemierzający gościniec oraz liczni pielgrzymi przybywający do klimowskiego sanktuarium. Można tu było zjeść, wypić, znaleźć noclegi nakarmić konie. Z okazji uroczystości Trójcy Świętej przy kościele co roku organizowano jarmark, który dodatkowo przyciągał wielu ludzi z okolicznych wsi i okolicy. Tuż za karczmą, naprzeciw kościoła znajdował się dom ofiarowany dominikanom przez szlachtę z okolicy Bilminy, w którym to domu mieścił się szpital, czyli przytułek dla ubogich i starych ludzi, żyjących z jałmużny.

W odległości około 400 m od dziedzińca klasztornego na rzeczce Klimówka dominikanie zbudowali niewielki młyn wodny, który pracował jedynie w okresach obfitujących w opady atmosferyczne. Młyn funkcjonował prawdopodobnie do czasów upadku Rzeczypospolitej. W 1797 r. rząd pruski przejął folwark wraz z karczmą na skarb państwa.

Pierwszy drewniany kościół przetrwał najprawdopodobniej do połowy XVIII w. tj. do czasu zbudowania przez dominikanów większej drewnianej dwukondygnacyjnej świątyni z dwiema wieżami przy kruchcie. Pokryto ją gontem. Przed drzwiami frontowymi świątyni, na terenie obszernego cmentarza grzebalnego znajdowała się kaplica zbudowana techniką muru pruskiego, pokryta gontem. Wewnątrz kaplicy, na dużym kamieniu (zachowanym do dziś) ustawiona była figura rzeźbiona w drewnie, przedstawiająca Jezusa Bolesnego Cierniem Ukoronowanego. Leszek Jasielczuk, badacz historii tych terenów, opierając się na przekazach ustnych parafian klimowskich, lokalizuje obecnie tę figurę w miasteczku Roś na Białorusi. W tradycji ustnej klimowskich parafian zachowała się opowieść o próbach usunięcia kamienia, na którym stała figura. Gdy próbowano kamień rozbić, po pierwszym uderzeniu z kamienia popłynęła krew. Pozostawiono więc ów kamień, który do dnia dzisiejszego znajduje się przed kościołem. Nie przedstawia on większej wartości estetycznej, jest po prostu świadkiem historii i pamiątką dawnego kultu Jezusa Cierpiącego.

Po przeciwnej stronie kościoła od strony prezbiterium znajdowała się drewniana dzwonnica z czterema dzwonami i bramą wejściową. W 1796 r. cmentarz ogrodzono brukiem kamiennym.



Rys. Leszek Jasielczuk „Dzieje klasztoru Ojców Dominikanów w Klimówce 1686-1832”, Białystok 2005

1 - kościół	2 - kaplica	3 - brama	4 - dzwonnica
5 - klasztor	6 - oficyna, kuchnia	7 - stajnia	8 - wozownia
9 - piwnica/ sklep	10 - spichlerz	11 - piekarnia	12 - siennik
13 - stodoła	14 - obora	15 - młyn	16 - świniażnik
17 - browar	18 - studnia	19 - gumno	20 - karczma
21 - szpital			

Zakonnicy z Klimówki służyli pomocą kapłańską w pobliskich kościołach parafialnych, opiekowali się pielgrzymami przybywającymi do sanktuarium, zakładali wśród wiernych z okolicznych miejscowości bractwa różańcowe i nadzorowali ich pracę. Swym życiem i postawą dawali świadectwo żywej wiary. Sprawili, że z upływem czasu mieszkańcy okolicznych wsi coraz częściej korzystali z usług kościoła dominikańskiego. Działalność duszpasterska ojców dominikanów i cześć oddawana Matce Bożej w słynącym cudami obrazie, sprowadzonym do kościoła zakonnego w 1689 roku, doprowadziły do erygowania w 1798 roku w Klimówce nowej parafii, obejmującej swym zasięgiem miejscowości i dwory należące wcześniej do parafii kuźnickiej bądź odelskiej: dwór Micutów Tołoczki Chodorowicze wraz ze wsią pańszczyźnianą Parczowce, dwór Olizarowiczów Tołoczki Snarkowszczyzna wraz z osadami chłopskimi: Kryski i Czepiele, dwór i wieś Szymaki, okolice szlacheckie: Piaszczyna, Tołcze, Szymaki, Tołoczki, Bilminy, Maławicze Górne, wsie królewskie: Nowodziel, Grzebień, Nomiki, Zaścicze, Maławicze Dolne oraz wsie należące do klasztoru Klimówka i Czarnowszczyzna.

Przybywający do kościoła w Klimówce, szczególnie w dzień odpustu Trójcy Świętej oraz w święta Matki Bożej, pielgrzymi zostawiali liczne wota w dowód wdzięczności za spełnione prośby i błagania. Istnienie cudownego obrazu i działalność duszpasterska dominikanów spowodowały, że w niedługim czasie znaleźli się liczni ofiarodawcy, którzy

nie szczędzili grosza a nawet majątków ziemskich na rzecz klasztoru. Wielu zamożnych mieszkańców z okolicznych dworów zapragnęło być pochowanymi w krypcie grobowej pod wielkim ołtarzem, w którym znajdował się wizerunek Matki Bożej lub w grobowcach na przykościelnym cmentarzu, w zamian za ofiarę pieniężną o znacznej wartości.

Na początku XIX wieku, mimo niewoli narodowej i ucisku zaborcy, przy konwencie dominikanów w Klimówce powstała niewielka szkołka parafialna, która stwarzała dzieciom, mieszkającym z dala od większych miast, możliwość edukacji. Po kilku latach funkcjonowania szkołka została zlikwidowana z powodu braku środków na jej prowadzenie.

Po trzecim rozbiórze Polski w 1795 r. Klimówka znalazła się w zaborze pruskim, a ściślej na terenie prowincji Nowe Prusy Wschodnie. Zaborcy zabrali na skarb państwa wszystkie klasztorne majątności i pozwolili ojcom dzierżawić jedynie ich część, wskutek czego zmniejszyła się liczba zakonników w klimowskim klasztorze. Ojcowie Dominikanie wraz z utratą folwarku na rzecz zaborcy, utracili również swych poddanych, którzy od tego momentu stali się własnością państwa. Ponieważ nie mieli własnej ziemi, pracowali dalej w dobrach klasztornych, ale ojcowie musieli już im płacić jako najemnikom.

Za rządów pruskich powstała w Klimówce parafia (1798 r.), która istniała jako samodzielny ośrodek duszpasterski do 1807 r. czyli do włączenia Klimówki znajdującej się w obwodzie białostockim w granice państwa rosyjskiego. Po 12 latach rozłąki klasztor powrócił do macierzystej Prowincji Litewskiej z siedzibą w Wilnie. Część dawnej diecezji wigierskiej włączono do diecezji mohylowskiej. Władze rosyjskie doprowadziły do przywrócenia na omawianym terenie stanu sprzed 1798 r., jednak trudno było odwrócić pewne procesy, które zaszły w tym czasie - wiele miejscowości dochowało wierności kościołowi klimowskiemu. Rząd rosyjski przejął na skarb państwa skonfiskowane uprzednio przez władze pruskie dobra zakonne i wzorem poprzedników oddał je zakonowi w dzierżawę. W zamian za zabrany na skarb carski folwark zakonowi wyznaczył roczną "kompetencję" w wysokości 161 rubli i 2 kopiejek. Klasztor obarczono licznymi powinnościami i podatkami, co prowadziło jego do dalszego ubożenia.

W 1816 r. w odpowiedzi na liczne prośby okolicznej ludności, przeor klasztoru wystąpił do archidiakonatu z prośbą o ponowne utworzenie parafii w Klimówce. Petycja została przyjęta i pozytywnie zaopiniowana. Nowoerygowana parafia obejmowała w sumie 19 wsi i dworów szlacheckich. W latach 1816-1817 dokonano gruntownego remontu kościoła i klasztoru.

Trudne lata niewoli 1832-1915

W lutym 1832 roku car wydał „Ukaz względem zniesienia klasztorów uznanych za nieużyteczne lub niekompletne w stronach zachodnich Cesarstwa”. Na liście klasztorów podlegających zniesieniu znalazł się również klasztor Ojców Dominikanów w Klimówce. Zamknięcie konwentu w Klimówce nastąpiło w drugiej połowie września 1832 r. Cały dobytek klasztorny pozostawał do dyspozycji władz rosyjskich. Część wyposażenia kościoła przejął proboszcz z Odelska. Między innymi do kościoła w Odelsku przewieziono cudowny obraz Matki Boskiej Śnieżnej.

W ciągu najbliższych kilku lat Rosjanie sprzedali majątek ruchomy, zaś opuszczone budynki, nieużytkowane przez nikogo, ulegały dewastacji. Część gruntów oddano w dzierżawę mieszkańcom wsi Klimówka, część przez pewien czas leżała odłogiem. W 1850 r., w wyniku kolonizacji rolniczej Żydów, na ziemi należącej niegdyś do klasztoru, założono kolonię żydowską, której nadano nazwę Palestyna.

Siedlisko klasztoru i folwarku wraz z 22,5 ha ziemi około 1860 r. za wierną służbę w administracji carskiej w Odelsku, otrzymał w nagrodę Wawrzyniec Lewicki, który

przekazał później majątek swemu synowi Franciszkowi. Nadanie to kończy parcelację majątności klasztornej dominikanów w Klimówce.

Po 146 latach od założenia klasztor w Klimówce przestał istnieć. Dorobek dominikanów przeszedł na pastwę zaborcy rosyjskiego. Rozpadła się też parafia przyklasztorna. Opiekę duszpasterską nad wiernymi przejęły ich pierwotne kościoły parafialne. Mimo zakazu carskiego nabożeństwa w świątyni przyklasztornej były jeszcze przez jakiś czas odprawiane przez plebana z Odelska. W 1837 r., wobec gróźb władz carskich, kościół całkowicie zamknięto. W 1838 r. administracja rosyjska postanowiła rozebrać kościół i z uzyskanego materiału zbudować stajnię przy koszarach wojskowych w Sokółce. W przeddzień planowanej rozbiórki kościół spłonął. Wraz z kościołem spłonął klasztor i inne budynki folwarczne. Zarzewie pożaru miało miejsce w karczmie w godzinach nocnych. Sprawcy pożaru zostali wykryci i zesłani na Sybir.

W tym samym czasie Emilian Imbra, właściciel majątku Tołoczki, zwrócił się do władz kościelnych w Wilnie z prośbą o pozwolenie na zbudowanie kaplicy nad grobami swych przodków. Zgodę na jej zbudowanie otrzymał w 1859 r. Budowa trwała około trzy lata. Do użytku oddano ją w 1861 r. Świątynia wkrótce uzyskała status filii klimowskiej w parafii odelskiej. Jednakże już wkrótce, w 1866 r., w ramach represji po powstaniu styczniowym, kamienną kaplicę wzniesioną przez ziemianina Imbrę, zamieniono na cerkiew prawosławną, do której w 1882 r. wstawiono Ikonostas. Stała się ona filią cerkwi prawosławnej w Kuźnicy. Wobec braku wiernych wyznania prawosławnego praktycznie przez cały czas stała ona zamknięta. Jedynie w święto Piotra i Pawła prawosławny proboszcz z Kuźnicy odprawiał tu nabożeństwo. Z biegiem czasu w okolicznych miejscowościach, drogą małżeństw i chrztów, znalazło się kilka rodzin, które na pewien czas przejęły prawosławie. Po wkroczeniu wojsk niemieckich w 1915 r. klimowska cerkiew przestała funkcjonować. W opuszczonej kaplicy przywrócono kult katolicki. Co tydzień, w niedzielę, przyjeżdżał tu ksiądz z Odelska i odprawiał mszę świętą. Parafianie, na ofiarowanym przez mieszkańca Szymaków skrawku ziemi, po przeciwnej stronie drogi, zbudowali niewielki domek na plebanię. Po zbudowaniu w latach 1926-27 nowej plebanii dom ten służył jako organistówka.

W 1912 roku w Klimówce mieszkało 21 rodzin włościańskich.

W niepodległej Polsce 1919-1939

Po zakończeniu działań wojennych w 1918 r. do Klimówki powrócił z Odelska łaskami słynący obraz Matki Bożej Śnieżnej.

W 1919 r. biskup wileński Jerzy Matulewicz erygował parafię klimowską przy kaplicy, zbudowanej w II połowie XIX wieku przez Imbrę. Jednocześnie wytyczono nowy cmentarz grzebalny.

Po przejściu nawały bolszewickiej Lewicki sprzedał folwark i dawne ziemie poklasztorne Feliksowi Tryścińskiemu, reemigrantowi z Ameryki. Kaplicę zbudowaną przez Imbrę rozebrano, a na jej miejscu wybudowano w latach 1922-1928 nową murowaną z cegły świątynię, z drewnianym sklepieniem. Parafia objęła te same miejscowości, które należały do niej przed 1832 r., z wyjątkiem Malawicz i Nowodzieli. Po przeciwnej stronie drogi prowadzącej do wsi Klimówka, pomiędzy karczmą bazyliąńską a domkiem parafialnym, zbudowanym tu w 1916 r., w latach 1926-1927 wzniesiono nową drewnianą plebanię, która służyła klimowskiej parafii do 2013 r.

W okresie międzywojennym nastąpił dalszy rozwój osadnictwa w Klimówce. W latach 30-tych XX wieku przeprowadzono scalenie gruntów. W 1937 r. były tu już 44 gospodarstwa. Beneficjum kościoła klimowskiego, składające się z różnorodnych darowizn,

wynosiło 21,42 ha. Władze komasacyjne ułożyły je w dwóch koloniach w niewielkiej odległości od kościoła.

Okres wojenny 1939-1948

Po przegranej Kampanii Wrześniowej wschodnie tereny Rzeczypospolitej znalazły się pod okupacją sowiecką. Panowanie Sowietów na tym terenie zaowocowało likwidacją majątków i większych gospodarstw rolnych, bezprawiem, samosądami, aresztowaniami i wywózką wielu rodzin na Sybir. Okupanta niemieckiego w czerwcu 1941 r. witano tu z pewną nadzieją na poprawę sytuacji. Ale jak się wkrótce okazało Niemcy dorównywali w swej bezwzględności Sowietom: godzina policyjna, aresztowania, egzekucje, werbunek na roboty przymusowe do Niemiec, obowiązkowe dostawy, itd. stały się powszechne. Wielu straciło życie w różnych okolicznościach. Po przejściu frontu folwark Tryścińskich został zajęty przez nowego okupanta- sowieckie Wojska Ochrony Pogranicza i NKWD. Klimówka z południową i wschodnią częścią parafii została włączona do ZSRR. Kościół klimowski stał się ośrodkiem parafialnym dla mieszkańców wielu wsi, których macierzyste parafie pozostały po stronie polskiej. Granicę państwową między Polską a ZSRR wytyczono tuż za kościołem. Nowa granica utrudniała dotarcie do domu rodzinnego, położonego na terenach wcielonych do ZSRR, wielu zdemobilizowanym po zakończeniu działań wojennych żołnierzom wojska polskiego czy też cywilom wracającym z robót przymusowych w Niemczech. Ludzie ci pokonywali granicę nocą, w sposób nielegalny. Wielu z nich straciło tu życie, bowiem Sowieci dokładnie jej strzegli. Zabitych grzebano na miejscu, albo na górze obok wsi Nomiki.

Po korekcie granicy państwowej i przesunięciu jej o zbawienny kilometr na wschód 15 maja 1948 r. Klimówka powróciła do Polski. Po stronie sowieckiej pozostały jedynie dwie wsie parafialne: Czarnowszczyzna i Grzebienie oraz majątek Ustroń. Grunty należące do mieszkańców przygranicznych miejscowości pozostały jednak po stronie ZSRR. W związku z tym wielu mieszkańców tych miejscowości wyemigrowało na tzw. Ziemie Odzyskane w okolice Gołdapi, Babiaka i do Gdyni. Inni opuścili gospodarstwa z powodu braku rąk do pracy i zbyt wysokich obowiązków wobec państwa.

Czasy powojenne

Usuwaniem szkód w parafii klimowskiej, wyrządzonych przez działania wojenne, zajął się nowy proboszcz, ks. Bronisław Sadowski, który objął parafię w 1949 r. W latach 1955-1958 ogrodzono cmentarz przykościelny nowym murem, wykonano wrota żelazne do bramy z czasów Imbry (od drogi) i nowoutworzonej naprzeciw drzwi frontowych kościoła. W latach 60-tych ogrodzono posesję wokół plebanii oraz otoczono murem cmentarz grzebalny. W związku z usunięciem religii ze szkoły, w lewej zakrystii w kościele, urządzono salkę katechetyczną, wstawiając do niej cztery ławki szkolne, każda na czworo dzieci. W 1965 roku plebanię pokryto dachówką falistą, werandę od strony północnej zamieniono na taras. Ważnym wydarzeniem w historii miejscowości była elektryfikacja. Wieś i kościół zelektryfikowano w latach 1962-1963.

W latach 80-tych XX w., z inicjatywy ks. Jana Okurowskiego przeprowadzono generalny remont świątyni. Plebanię przykryto blachą. Otoczono parkanem na fundamencie podwórza przed budynkami gospodarczymi (każda wieś miała do wykonania 4 przesła parkanu), wskutek czego zmieniono miejsce parkowania pojazdów (furmanek i ciągników). Na pamiątkę Roku Jubileuszowego 2000, ówczesny proboszcz klimowski, ks. Sylwester Szyluk postanowił zbudować Kaplicę Matki Bożej. Usytuowano ją w narożniku dawnego

cmentarza z czasów klasztornych. Budowę kaplicy ukończono w 2002 r., poświęcono 5 sierpnia 2002 r., w tym też roku wykonano chodniki z kostki brukowej wokół kościoła.

Wzniesiony przez ks. Okurowskiego w latach 80-tych „dom katechetyczny”, na miejscu dawnej organistówki, w stanie surowym pozostawał do 2012 roku. Ks. Wojciech Nowasza, wkrótce po objęciu parafii w Klimówce, dokończył budowy tego obiektu i przeznaczył go na nową plebanię. Budynek oddano do użytku w 2013 r.

Szkoła jako centrum oświatowo – kulturalne

W okresie międzywojennym polska szkoła powszechna o najniższym stopniu organizacyjnym znajdowała się w Szymakach. Po przesunięciu granicy w 1948 r. szkołę zorganizowano w Klimówce. Początkowo mieściła się ona w budynkach prywatnych. W 1953 r. było w niej już siedem klas. Parterowy budynek szkolny wzniesiono w latach 1958 - 1959. Obwód szkolny obejmował wsie: Klimówka, Szymaki, Tołcze, Czepiele-Kryski, Bilminy, Palestyna. W 1966 roku zorganizowano klasę VIII. Ponadto przez pewien okres, na przełomie lat sześćdziesiątych i siedemdziesiątych XX wieku, w Klimówce funkcjonowała wieczorowa dwuletnia Szkoła Przysposobienia Rolniczego, do której uczęszczali absolwenci szkoły podstawowej. Budynek szkolny nie zaspakajał potrzeb, w związku z tym wynajmowano izby w sąsiednich budynkach prywatnych. Po wprowadzeniu reformy oświatowej i utworzeniu Gminnych Szkół Zbiorczych w 1973 r. zlikwidowano szkoły w Nomikach i Tołoczkach (pozostawiając tam jedynie trzy klasy), obwód powiększono o nowe wsie: Czepiele, Nomiki, Zaśpicze. Liczba uczniów znacznie wzrosła (maksymalnie wynosiła 160 uczniów). Szkoła Podstawowa w Klimówce została zlikwidowana w 2008 r., po sześćdziesięciu latach funkcjonowania.

Rozwój osady od strony zachodniej

Granica państwowa z 1948 roku przecięła dawny trakt wiodący z Kuźnicy do Odelska. Od tego czasu większego znaczenia zaczęła nabierać droga wiodąca z Sokółki przez Maławicze do Kuźnicy. Na przecięciu tych szlaków w Klimówce zaczęto zakładać nowe gospodarstwa, pojawiły się obiekty handlowo-usługowe. Powstał tu punkt skupu mleka, do którego zwożono mleko z okolicznych wsi, sklep spożywczo-przemysłowy, szkoła. W latach 70-tych, w sąsiedztwie sklepu i mleczarni, wzniesiony został 3-kondygnacyjny dom mieszkalny, który później właściciel sprzedał gminie Kuźnica. Przez pewien czas pięć pomieszczeń zajmowała szkoła, w pozostałych były mieszkania dla nauczycieli. Po likwidacji szkoły gmina sprzedała budynek osobom prywatnym na cele mieszkalne.

Źródła:

1. Ks. Bronisław Sadowski, Parafia Klimowska. *Garść wiadomości z dziejów parafii, budowy kościoła oraz stanu obecnego. Kronika parafialna*, rękopis, Klimówka 1959.
2. Leszek Jasielczuk, *Dzieje klasztoru Ojców Dominikanów w Klimówce 1689 – 1832*, Wydawnictwo Prymat, Białystok 2005
3. Leszek Jasielczuk, *Zarys dziejów osadnictwa nad Rzeką Klimówka do początku XVIII w.*, Wydawnictwo Prymat, Białystok 2006
4. Alfred Rochalski, *Poniatowicze i niektóre miejscowości położone w północno- wschodniej części Powiatu Sokólskiego*, Wydawnictwo Prymat, Białystok 2009

2. INWENTARYZACJA ZASOBÓW SŁUŻĄCYCH ODNOWIE MIEJSCOWOŚCI

2.1. ŚRODOWISKO PRZYRODNICZE

Warunki klimatyczne

Klimat w gminie Kuźnica ma cechy wyraźnie kontynentalne, z długą zimą, krótkim przedwiośniem oraz stosunkowo krótkim okresem lata. Pośród innych niżowych obszarów Polski wyróżnia się najniższymi temperaturami powietrza. Zachmurzenie na terenie gminy, podobnie jak i na terenie całego województwa podlaskiego, jest mało zróżnicowane. Średnie roczne zachmurzenie wynosi około 5,4 w 8-stopniowej skali. Największe średnie zachmurzenie występuje w okresie od listopada do lutego, a najmniejsze od maja do września. Czas, w ciągu którego bezpośrednie promieniowanie słoneczne dociera do powierzchni ziemi wynosi średnio 1600 h/rok. Pod względem wartości średniego nasłonecznienia teren gminy Kuźnica i województwa podlaskiego jest porównywalny do regionów nadmorskich i podgórzy. Średnie nasłonecznienie w ciągu doby trwa najkrócej w okresie od listopada do stycznia (średnio poniżej 1,2 h), a najdłużej w okresie od maja do sierpnia (ponad 7 h). Gmina Kuźnica leży w chłodnym regionie termicznym Polski. Najchłodniejszym miesiącem jest przeważnie styczeń (średnia temperatura z lat 1961-1995 wynosi $-4,7^{\circ}\text{C}$), a najcieplejszym lipiec ($17,2^{\circ}\text{C}$). Lipiec jest jedynym miesiącem w roku, w którym nie notuje się ujemnych temperatur powietrza. Klimat charakteryzuje się największą w Polsce (poza terenami górskimi) liczbą dni pogody przymrozkowej bardzo zimnej. Średnia roczna prędkość wiatru wynosi około 2,5 m/s. Minimalna średnia miesięczna prędkość wiatru przypada na sierpień, a maksymalna na styczeń. W gminie największe średnie prędkości wykazują wiatry z kierunku zachodniego. Cisze atmosferyczne występują około dwukrotnie częściej w miesiącach letnich niż zimą. Dominującą postacią fizyczną zasilania atmosferycznego są opady deszczu. Opady śniegu stanowią średnio 21-23% sumy rocznej opadów (1961-1995). Suma rocznych opadów atmosferycznych na terenie gminy Kuźnica zawiera się w granicach 550-650 mm. W przebiegu rocznym opady letnie przeważają nad zimowymi.

Krajobraz

Podział fizjograficzny Polski wskazuje na przynależność miejscowości Klimówka do prowincji Nizin Wschodniobałtycko – Białoruskich, podprowincji Wysoczyzny Podlasko – Białoruskiej, Makroregionu Nizina Północnopolaska i Mezoregionu Wzgórza Sokólskie. Mezoregion charakteryzuje się wstępowaniem wysokich wzgórz morenowych, kemowych i ozowych, przypominający krajobraz pojezierzy. Wzgórza osiągają znaczne wysokości bezwzględne 200 – 230 m. n.p.m. i około 20-50 m. ponad otaczające je równiny. Współczesne procesy geomorfologiczne na obszarze sołectwa Klimówka nie powodują istotnych zmian w rzeźbie terenu.

Gleby

Gleby miejscowości Klimówka jak i całej gminy Kuźnica należą do sokólskiego rejonu glebowo – rolniczego. Region ten charakteryzuje się małym zróżnicowaniem typologicznym gleb. Na obszarze miejscowości dominują trzy typy gleb: gleby pseudobielicowe, gleby piaszkowe różnych typów genetycznych oraz gleby brunatne wylugowane. Z danych wynika, że nie ma tu najlepszych klas gleby (I, II). W strukturze gruntów ornych, sadow i użytków zielonych dominuje klasa IV i V.

Klasa gleby	powierzchnia w ha		
	Klimówka	Szymaki	sołectwo łącznie
III	7,1900	10,7600	17,9500
IV	164,8949	135,6206	300,5155
V	53,7368	30,6375	84,3743
VI	9,8700	5,8738	15,7438
pozostałe	14,3888	10,3700	24,7588
Suma [ha]	250,0805	193,2619	443,3424

Tab.1. Klasy gleby w sołectwie Klimówka, 2013 r., źródło: dane Urzędu Gminy Kuźnica

Lasy

W obrębie miejscowości Klimówka ogólna powierzchnia gruntów pod lasami wynosi 11,98 ha, w tym lasy osób fizycznych 9,73 ha, kościoła 2,25 ha. Grunty zakrzewione zajmują 3 ha. Lasy charakteryzują się strukturą drzewostanów; sosnowych, brzoźowych i dębowych.

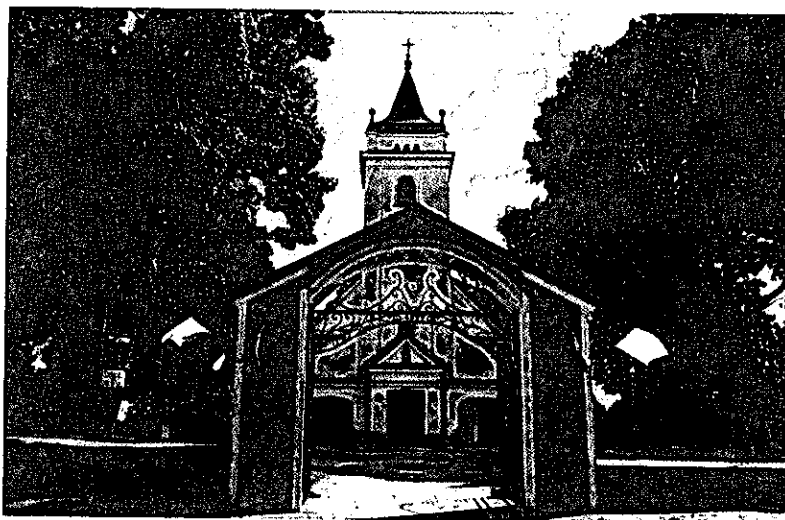
Zasoby wodne

Obszar gminy Kuźnica leży w 86% w zlewni Niemna i w 14% w zlewni Biebrzy (Wisły). Głównym elementem sieci hydrograficznej gminy jest rzeka Łosośna, dopływ Niemna, która płynie przez środek obszaru gminy z południowego – zachodu na północny – wschód. Głównymi dopływami Łosośny jest rzeka Przerwa, Żwegra i ciek od wsi Kowale. Rzeka Przerwa ma swoje źródło w pobliżu Klimówki.

2.2. DZIEDZICTWO KULTUROWE

Na terenie miejscowości Klimówka występują obiekty o wartościach kulturowych, które zostały wpisane do rejestru zabytków i podlegają ochronie konserwatorskiej na mocy przepisów ustawy z dnia 15 lutego 1962 r. o ochronie dóbr kultury (Dz. U. Nr 10, poz. 48, z późniejszymi zmianami). Wszelkie prace przy tych obiektach wymagają zezwolenia Podlaskiego Konserwatora Zabytków. Są to następujące zabytki nieruchome wpisane do rejestru zabytków oraz ujęte w wojewódzkiej ewidencji zabytków:

Kościół parafialny pod wezwaniem św. Trójcy i św. Dominika, 1922 – 1928
(nr rej. A-146 z 16.08.1995 r.)



W miejsce kaplicy ufundowanej przez Imbrę w latach 1922-1928 wybudowano nową muraowaną z cegły świątynię, z drewnianym sklepieniem, według projektu inż. W. Albrechta, pod nadzorem Feliksa Michalskiego, przy dużym wsparciu parafian. W stosunku do kaplicy ufundowanej przez Imbrę kościół poszerzono po obu stronach i wydłużono o 3 m, tworząc budowlę 3-nawową, dobudowano wieżę. Zachowano dawny tytuł Trójcy Świętej i św. Dominika. Przechodzący front latem 1941 r. a także w lipcu 1944 r. wyrządził szkody w kościele (uszkodzona wieża od północy i dach nad zakrystią rozbity pociskami) oraz plebanii i zabudowaniach gospodarczych. W latach 80-tych XX w., z inicjatywy ks. Jana Okurowskiego przeprowadzono generalny remont świątyni, w czasie którego wymieniono drewniany sufit na żelbetowe sklepienia kolebkowe.

Od 1689 roku w świątyni znajduje się cudowny obraz Matki Boskiej Śnieżnej. Obraz ten zakonnicy otrzymali od właścicieli dworu Ponarlica k/ Lipska.

Cmentarz przykościelny, (nr rej. A-146 z 16.08.1995 r.)



Cmentarz przykościelny obejmuje obszar dawnego cmentarza dominikańskiego, pomniejszony od strony zachodniej o 20 m.; w ogrodzeniu dwie duże bramy. Na terenie cmentarza znajduje się grób budowniczego kościoła ks. Augustyna Autuchniewicza, zmarłego w 1926 r., Krzyż Milenijny z 1966 r., pomnik nagrobny (przewieziony z cmentarza grzebalnego w Kuźnicy) poświęcony pamięci Ignacego Imbry, fundatora kaplicy w miejscu kościoła dominikańskiego w Klimówce, krzyż z tablicą pamiątkową poświęconą żołnierzom 4 Pułku Strzelców Podhalańskich, poległym w czasie wojny z bolszewikami w 1920 r. oraz 9 mieszkańcom wsi Zaścipie rozstrzelanym przez bolszewików 13.09.1920 r., kamienna rzeźba przedstawiająca Ojca Pio, wykonana przez Stanisława Lisowskiego, a także Dąb Pamięci poświęcony por. Wacławowi Sarosiekowi, zamordowanemu w Katyniu, zasadzony przez uczniów Zespołu Szkół w Kuźnicy w 2010 r. w ramach akcji „Katyn- ocalić od zapomnienia”. Cenną pamiątką historyczną na cmentarzu jest kamień z kaplicy wzniesionej przez Ojców Dominikanów, na którym niegdyś ustawiona była figura przedstawiająca Jezusa Bolesnego Cierniem Ukoronowanego.

W Klimówce istnieją również obiekty o wartości historycznej, nie wpisane do rejestru zabytków.

Krzyże i kapliczki

Krzyże i kapliczki przydrożne są świadkami i pamiątką dziejów. Krajobraz gminy Kuźnica jest nimi bogato ozdobiony. Żaden z tych obiektów kultu nie powstał przypadkowo. Krzyże stawiano w miejscach ważnych - na początku lub na końcu zabudowań wsi

wytycząc jej granice, na rozstajnych drogach, gdzie żegnano odchodzących, przy ścieżkach prowadzących do lasu czy na skraju pól, a także w celu upamiętnienia ważnych wydarzeń. Krzyże stawiano też dla upamiętnienia nagłej śmierci.

Zespół czterech krzyży w Szymakach

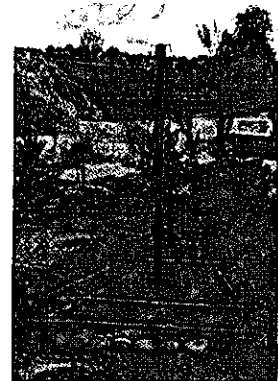
Zespół 4 krzyży, do których prowadzą od szosy 10-stopniowe betonowe schody z metalowymi poręczami. W części środkowej znajduje się nowy krzyż metalowy z 2002 r., po jego obu stronach jednakowej wielkości 2 drewniane krzyże. Obok, umocowany do drzewa jest zapewne nieco starszy drewniany krzyż. Krzyż metalowy i prowadzące do niego schodki z balustradą na polecenie mieszkającej



w pobliżu Bronisławy Krawiel wykonał Józef Lewoniewski z Szymaków. Była tu końcowa Stacja Drogi Krzyżowej, organizowanej w parafii klimowskiej w Niedzielę Palmową. Krzyże drewniane ustawiane były w kolejnych latach w sąsiedztwie istniejącego już krzyża metalowego.

Krzyż w Szymakach

4-metrowej wysokości metalowy krzyż wykonany z metalu, pasja pomalowana na kolor złoty. Otoczony drewnianym płotem. W tle oczko wodne, skromny skalniak, żelazny wóz drabiniasty, brony i pług konny. Dawniej w pobliżu stał duży drewniany krzyż, który upadł ze starości. Nowy krzyż metalowy w latach dziewięćdziesiątych XX wieku ufundowali Aleksander Rabczko i Wacław Rapucha.



Zespół dwóch krzyży w Szymakach

Krzyż wyższy, ok. 5 m wysokości wykonano z czarnego stalowego kształtownika. Umieszczono na nim niewielką pasyjkę w kolorze stalowym i w takim samym kolorze



Insygnia Męki Pańskiej (młotek, obcęgi, 3 gwoździe i drabinkę, włócznię i bat). Niżej umieszczono 2 lampki do podświetlania i tabliczkę z napisem:

„Na pamiątkę śmierci naszego rodaka Jana Pawła II Mieszkańcy Szymaków składają hołd wdzięczności za 26 lat pontyfikatu papieża i ofiarowują ten oto Krzyż. 2005.01.02”

Drugi krzyż obok metalowy ok. 3 m. wysokości, na betonowej podstawie, otoczony metalowym płotem, bez napisów. Drugi krzyż ustawiono wcześniej w miejscu tragicznej śmierci w wyniku wypadku drogowego Antoniego Nowosady. Krzyż ufundowali pracownicy Kółka Rolniczego w Kuźnicy.

Krzyż wiejski z 1979 r. w Klimówce

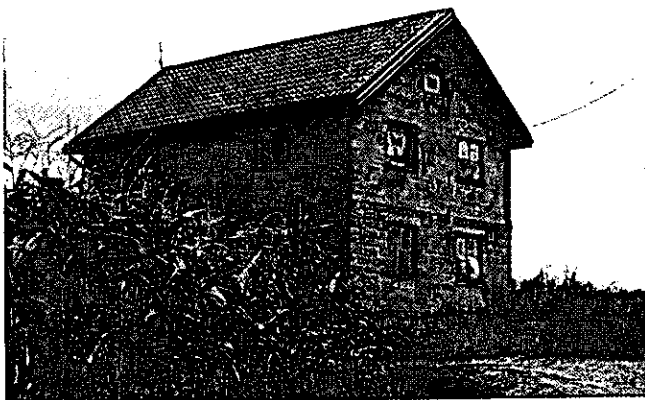
Prosty metalowy krzyż z pasyjką i tabliczką z napisem INRI, ustawiony na kamiennym cokole, na którym umieszczono napis: „ŚLUBUJEMY WIERNOŚĆ BOGU KRZYŻOWI I EWANGELII Klimówka 1979 r.” Cokół na dwustopniowej betonowej podstawie. Krzyż otoczony nowym metalowym płotem. Wcześniej w tym miejscu stał krzyż drewniany.

Obecny krzyż w Klimówce, ufundowany przez mieszkańców wsi, wykonał Eugeniusz Sarosiek – artysta kamieniarz zamieszkały w Bilminach, specjalista w rzeźbieniu tzw. „sękaczy”.



Cmentarz parafialny

Cmentarz grzebalny o powierzchni 1,5 ha znajduje się w odległości 150 m od kościoła. Na cmentarzu znajdują się pomniki trudnej historii kształtowania się państwa polskiego, m.in. groby żołnierzy poległych na terenie parafii w walce z bolszewikami w czasie wojny 1920 r. oraz groby 9 mieszkańców cywilnych ze wsi Zaśpicze, rozstrzelanych przez bolszewików 13.09.1920 r. Na mogiłach wojennych ustawiono osiem granitowych krzyży oraz pomnik z napisem: „BOHATEROM POLEGŁYM ZA OJCZYZNĘ W 1920 r.”.



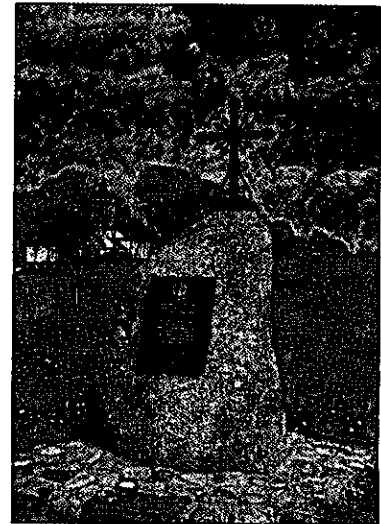
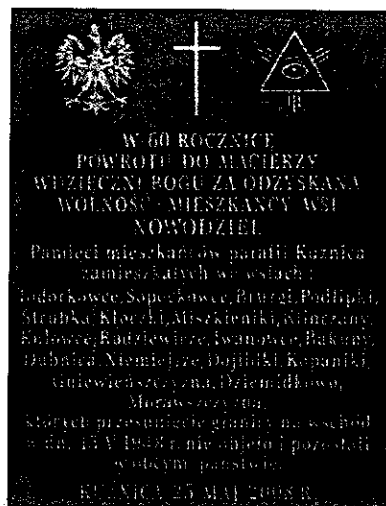
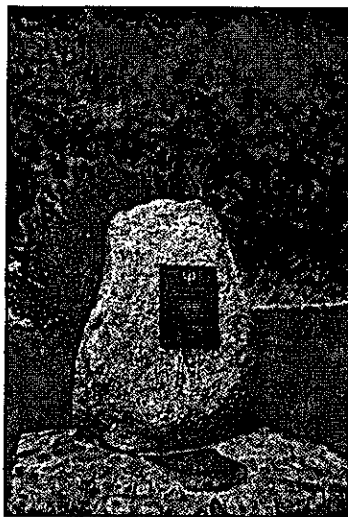
Młyn

Na niewielkim wzniesieniu, sąsiadującym z dawnym majątkiem Treścińskich w Klimówce i wsią Bilminy, po polskiej stronie granicy, w latach 40-tych XX wieku Jan Słoma zbudował wiatrak. Wkrótce powstała tu osada młyńska. W latach 60-tych uzyskano od władz pozwolenie na modernizację młyna. W jej efekcie wiatrak przebudowano na młyn elektryczny, który funkcjonował do 2000 r. Początkowo świadczył on usługi dla okolicznej ludności, w ostatnich latach mełł zboże na mąkę dla zakładów piekarniczych.

Szlak turystyczny

Przez teren sołectwa Klimówka przebiega Szlak Pamięci Narodowej „Granica 1944-1948”, wytyczony w celu upamiętnienia ofiar poległych w trakcie nielegalnego przekraczania granicy państwowej, ludzi wracających z zawieruchy wojennej do swoich domów położonych na kresach wschodnich Rzeczypospolitej. Szlak turystyczny pieszy, rowerowy, konny – spełniający funkcję ścieżki edukacyjnej, prowadzi z Dubnicy przez Kowale, Kuźnicę, Nowodziel, Czepiele do Klimówki.

W Klimówce znajdują się dwa głazy z tablicami pamiątkowymi ustawione przy drogach oraz tablica w kościele parafialnym, upamiętniająca powrót wsi Tolecze, Klimówka, Szymaki i Nomiki do Macierzy.



2.3. INFRASTRUKTURA TECHNICZNA

Gospodarka wodna i odprowadzanie ścieków

Źródłem zaopatrzenia w wodę mieszkańców sołectwa Klimówka są podziemne wody ze studni głębinowych w Starej Kamionce, gmina Sokółka. Na terenie sołectwa długość sieci wodociągowej wynosi obecnie 3700 mb. Do sieci podłączonych jest łącznie 37 budynków (24 w Klimówce i 13 w Szymakach). Pozostałe gospodarstwa domowe posiadają własne ujęcia wody w postaci studni kopanych lub wierconych. Niektóre z nich mają dwójaki system zaopatrzenia w wodę. W 2012 roku zużycie wody z wodociągu wyniosło 6717 m³.

Sołectwo Klimówka nie posiada kanalizacji sanitarnej. Ścieki gromadzone są w bezodpływowych zbiornikach okresowo opróżnianych, czy też przydomowych oczyszczalniach ścieków.

Gospodarka odpadami stałymi

Działalność w zakresie gromadzenia i transportu odpadów komunalnych na terenie sołectwa Klimówka prowadzą: Zakład Gospodarki Komunalnej i Mieszkaniowej w Kuźnicy oraz Miejskie Przedsiębiorstwo Oczyszczania Białystok. Za wywóz i składowanie odpadów pobierane są opłaty w wysokości ustalonej uchwałą Rady Gminy Kuźnica. W związku z wejściem w życie nowych przepisów, z których wynika obowiązek złożenia deklaracji o wysokości opłaty za gospodarowanie odpadami komunalnymi od nieruchomości zamieszkałych, wg danych Urzędu Gminy Kuźnica, większość mieszkańców sołectwa zadeklarowało selektywną zbiórkę odpadów – 27 gospodarstw (64%), natomiast 15

gospodarstw (36%) zadeklarowało zbiórkę zmieszaną. Na terenie miejscowości ustawione są również zbiorcze pojemniki do selektywnej zbiórki odpadów.

Zaopatrzenie w gaz

Gmina Kuźnica nie posiada sieci gazowniczej, co należy uznać za poważny czynnik utrudniający rozwój gminy. Udostępnienie mieszkańcom źródła energii tego typu zmniejszy zanieczyszczenie z tradycyjnych źródeł oraz podniesie poziom życia mieszkańców. Mieszkańcy zaopatrują się w gaz propan – butan w butlach u lokalnych dystrybutorów.

Elektroenergetyka

Źródłem zasilania w energię elektryczną całej gminy Kuźnica są stacje transformatorowo – rozdzielcze RPZ 110/15 kV w Sokółce i w Dąbrowie Białostockiej – poprzez układ sieci 15kV. Istniejące źródła w pełni pokrywają zapotrzebowanie mocy i energii elektrycznej.

Komunikacja

Podstawowym układem komunikacyjnym sołectwa Klimówka jest układ drogowy. Przez teren sołectwa przebiegają dwie drogi powiatowe administrowane przez Powiatowy Zarząd Dróg w Sokółce.

Drogi powiatowe przebiegające przez sołectwo Klimówka		
Nr drogi	Przebieg drogi	Rodzaj nawierzchni
1265 B	Kuźnica - Nowodziel - Tołcze - Klimówka - Bilminy - Maławicze Dolne	bitumiczna
1266 B	Czuprynowo - Parczowce - Klimówka - Nomiki - Zaśpicze - droga 1265B	żwirowo - bitumiczna

Tab. 2. Wykaz dróg powiatowych przebiegających przez sołectwo Klimówka, źródło <http://www.pzdsokolka.internetdsl.pl>

Pozostałe ciągi to drogi gminne. W sołectwie jest 8,851 km dróg gminnych o nawierzchni żwirowej i gruntowej.

Drogi gminne sołectwo Klimówka				
Nr drogi	Przebieg drogi	Długość w km	Szerokość w m	Rodzaj nawierzchni
241	Polna	0,050	4	gruntowa
223/ 1	dojazdowa do łąk	0,633	6	gruntowa
226	dojazdowa do pól	0,833	9	żwirowa
227	dojazdowa do pól	0,366	6	gruntowa
229	dojazdowa do pól	0,450	6	gruntowa
224	dojazdowa do pól	0,433	6	gruntowa
225	dojazdowa do łąk, przez wieś Szymaki	0,416	6	żwirowo - gruntowa
221	przez wieś	0,320	8 - 12	żwirowa

	Szymaki			
230	Polna	0,050	4	gruntowa
231	Polna	0,100	4	gruntowa
228	Polna	1,216	4	gruntowa
232	Polna	0,325	4	gruntowa
65/19	przy parkingu kościelnym	0,100	4	żwirowa
95	przez wieś Klimówka	0,116	6	żwirowa
96/ 1	dojazdowa do siedlisk, łąk i pól	1,480	6	żwirowo - gruntowa
98	dojazdowa do pól i łąk	0,416	6	gruntowa
96/2	dojazdowa do pól i łąk	0,100	4	gruntowa
93/ 1	dojazdowa do pól	1,000	6 - 9	gruntowa
100	dojazdowa do pól	0,225	4	gruntowa
94	dojazdowa do pól	0,222	9	żwirowa

Tab. Wykaz dróg gminnych w sołectwie Klimówka, źródło: dane Urzędu Gminy Kuźnica

Wieś Klimówka objęta jest komunikacją autobusową. Przejazdy obsługuje PKS Białystok. W chwili obecnej funkcjonuje linia Sokółka – Maławicze – Kuźnica. Sołectwo mieści się w odległości 11 km od drogi krajowej nr 19 Rzeszów – Lublin – Białystok – Kuźnica – Granica Państwa, administrowanej przez Generalną Dyрекcję Dróg Krajowych i Autostrad.

Najbliższa stacja PKP oraz przystanek firmy przewozowej „Voyager” znajduje się w Kuźnicy.

2.4. GOSPODARKA

W sołectwie Klimówka funkcjonują 4 podmioty gospodarcze zarejestrowane w Urzędzie Gminy Kuźnica:

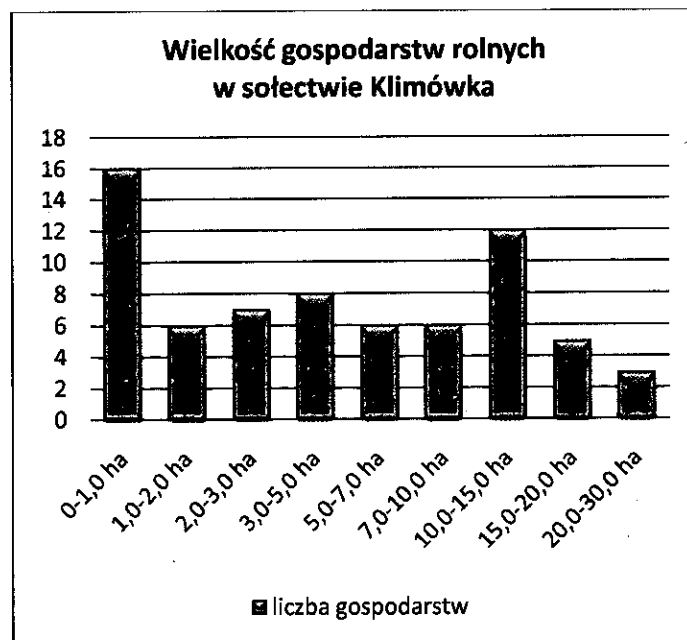
<i>Zakres działalności gospodarczej</i>	<i>Ilość podmiotów</i>
działalność usługowa wspomagająca chów i hodowlę zwierząt gospodarskich	1
sprzedaż detaliczna (w tym art. spożywcze)	1
transport drogowy towarów	1
roboty budowlane	1

Tab. 3. Dane na dzień 05.08.2013 r., źródło <http://prod.ceidg.gov.pl>

W strukturze użytkowania gruntów w sołectwie Klimówka dominują użytki rolne. Wśród użytków rolnych przeważają grunty orne 261,6229 ha, co stanowi 59% wszystkich gruntów w sołectwie. Pozostałe użytki rolne o łącznej powierzchni 131,8088 ha przedstawiają się następująco:

<i>Sady</i>	0,61 ha
<i>Łąki</i>	45,35 ha
<i>pastwiska /wody</i>	0,46 ha
<i>pastwiska/ grunty pod stawami</i>	0,6252 ha
<i>Pastwiska</i>	75,3510 ha
<i>pastwiska zabudowane</i>	6,7026 ha
<i>grunty orne zabudowane</i>	2,71 ha

W sołectwie Klimówka wg danych Urzędu Gminy Kuźnica z dnia 08.08.2013 r. istnieje 69 gospodarstw. Zdecydowaną większość stanowią małe gospodarstwa do 1 ha powierzchni, które stanowią ok. 23% wszystkich gospodarstw. Statystykę wielkości gospodarstw w sołectwie obrazuje poniższy wykres.



Wykres 1. Wielkość gospodarstw rolnych w sołectwie Klimówka, źródło: dane Urzędu Gminy Kuźnica

Poza uprawą ziemi mieszkańcy sołectwa Klimówka trudnią się również hodowlą zwierząt gospodarskich, przede wszystkim krów i owiec. Zaopatrzenie produkcji rolnej obsługują sklepy w Kuźnicy i w Sokółce. Obsługę weterynaryjną prowadzą prywatne punkty w Sokółce.

2.5. SFERA SPOŁECZNA

Ludność

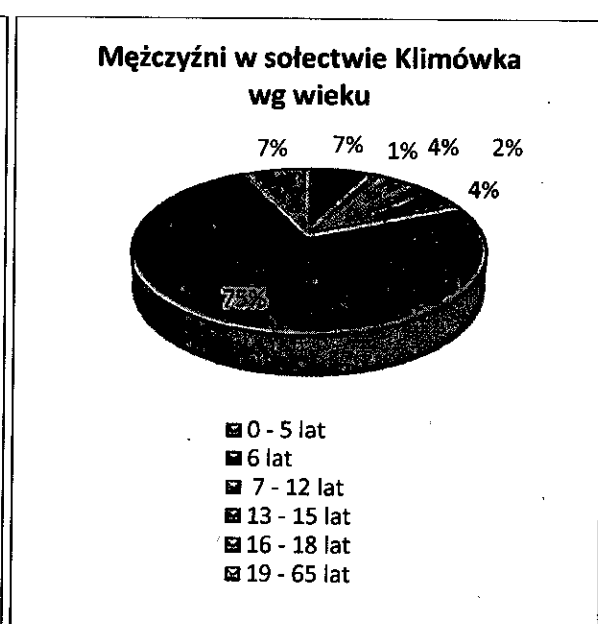
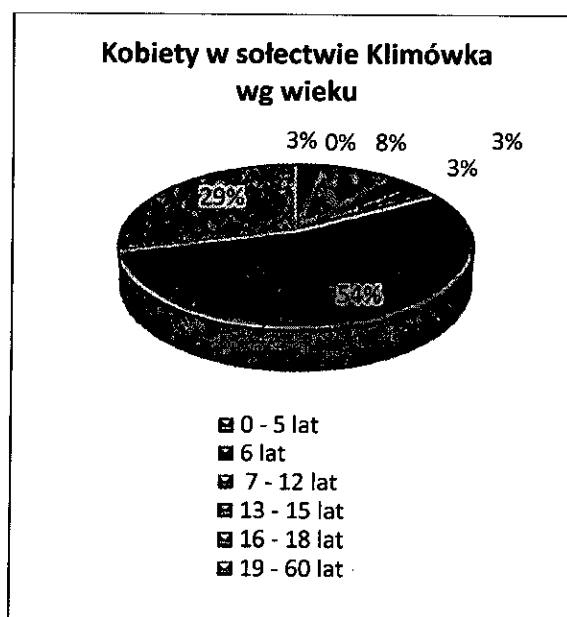
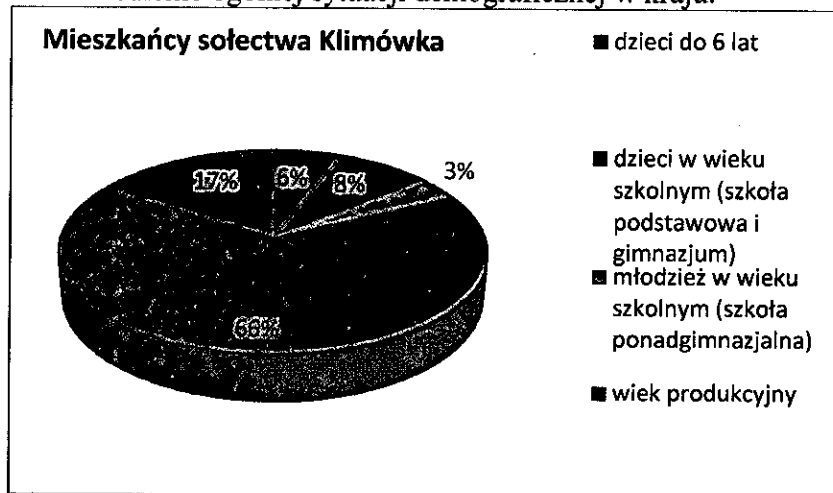
Według danych na 31 grudnia 2012 roku na terenie sołectwa Klimówka zamieszkiwało 169 osób, w tym 99 osób w Klimówce i 70 osób w Szymakach. Liczba mieszkańców sołectwa stanowi około 4% ludności gminy Kuźnica.

Miejscowość	Klimówka	Szymaki	Sołectwo Klimówka
Kobiety	43	29	72
Mężczyźni	56	41	97
razem	99	70	169

Tab. 4. Liczba mieszkańców wg płci, źródło: dane Urzędu Gminy Kuźnica

Wskaźnik gęstości zaludnienia sołectwa Klimówka wynosił w 2012 roku 38 osób/km², i jest zbliżony ze wskaźnikiem zaludnienia dla powiatu sokólskiego.

W ostatnich latach obserwowany jest trend zmniejszania się grupy osób w wieku przedprodukcyjnym, co jest efektem przejścia wyżu demograficznego w wiek produkcyjny oraz migracją młodych ludzi do miast. Przyrost naturalny w sołectwie wykazuje tendencję ujemną. Jest to odzwierciedlenie ogólnej sytuacji demograficznej w kraju.



Głównym źródłem utrzymania mieszkańców sołectwa Klimówka jest rolnictwo. Ze względu na brak pracodawców w sołectwie część ludności jest zatrudniona w zakładach pracy w pobliskich miejscowościach, przede wszystkim w Kuźnicy i w Sokółce. Wskaźnik bezrobocia, mierzony na podstawie ilości osób zarejestrowanych w Powiatowym Urzędzie Pracy w Sokółce, jest na poziomie 4,73%. Przypuszcza się, że podobnie jak w większości obszarów wiejskich w Polsce sołectwo Klimówka dotyka problem wysokiego bezrobocia ukrytego w rolnictwie.

Szkolnictwo

Na terenie sołectwa nie ma żadnej szkoły ani przedszkola. Dzieci i młodzież uczą się w oddalonym o 11 km Zespole Szkół w Kuźnicy, w którego skład wchodzi Szkoła Podstawowa w Kuźnicy i Gimnazjum w Kuźnicy. Przejazd autobusem do szkoły i do przedszkola zapewnia Zakład Gospodarki Komunalnej i Mieszkaniowej w Kuźnicy. Siedziba Zespołu Szkół mieści się przy ul. Jagiellońskiej 1. Obwód szkolny ZS obejmuje obszar całej gminy Kuźnica. Uczniowie szkoły mają dostęp do sali informatycznej, nowoczesnej pracowni językowej, stołówki, biblioteki, świetlicy szkolnej oraz sali gimnastycznej i siłowni. Na terenie Zespołu Szkół znajduje się kompleks boisk, który obecnie jest w trakcie budowy.

Szkoła Podstawowa w Klimówce została zlikwidowana w 2008 r. W związku z kolejną reformą oświatową, na mocy której utworzono sześcioklasowe szkoły podstawowe i trzyletnie gimnazja, a także przeobrażeniami społeczno-gospodarczymi w Polsce, liczba uczniów diametralnie spadła. W ostatnim roku szkolnym było ich tylko 37. Dzieci i młodzież ze wsi należących do gminy Kuźnica dowożone są do szkoły w Kuźnicy, zaś ze wsi Nomiki i Zaścizne do Maławicz i Sokółki.

Świetlica wiejska

Aktualnie w budynku po byłej szkole znajduje się świetlica wiejska. Świetlica wiejska w Klimówce jest placówką kulturalno – oświatową podlegającą bezpośrednio pod Gminny Ośrodek Kultury i Sportu w Kuźnicy. Do dyspozycji mieszkańców są m.in. stoły do gry w bilard i tenisa stołowego, siłownia, TV, sprzęt muzyczny. Przy świetlicy znajduje się również boisko sportowe. Świetlica stanowi miejsce spotkań lokalnej społeczności, spędzania czasu wolnego oraz organizacji imprez kulturalno – rekreacyjnych. Ze świetlicy korzystają nie tylko mieszkańcy Klimówki, ale także mieszkańcy pobliskich wsi, ze względu na to, że jest to jedyny taki obiekt w okolicy. Świetlica stanowi centrum życia społeczno – kulturalnego wsi. Jest zlokalizowana blisko miejsca zamieszkania członków wspólnoty wiejskiej i jest otwierana wedle zapotrzebowania i aktywności mieszkańców. Organizowane są imprezy okazjonalne takie jak zabawa Sylwestrowa, Dzień Dziecka, Andrzejki itp.

Opieka medyczna i pomoc społeczna

W sołectwie Klimówka nie ma żadnej placówki medycznej. Najbliższa przychodnia znajduje się w Kuźnicy – Niepubliczny Zakład Opieki Zdrowotnej „Przychodnia Rodzinna” Janina i Sławomir Chmaro. Jej personel stanowią: 2 lekarzy i 3 pielęgniarki. W budynku przychodni znajduje się również prywatny gabinet stomatologiczny oraz prywatny punkt apteczny. W Kuźnicy znajduje się również apteka „Aspirynka”. Istotne jest położenie sołectwa w bliskim sąsiedztwie Sokółki, gdzie znajduje się Samodzielny Publiczny Zakład Opieki Zdrowotnej. Szpital obecnie posiada 8 oddziałów specjalistycznych, stacje dializ oraz Szpitalny Oddział Ratunkowy. Funkcjonuje tu również 10 poradni specjalistycznych. Pomoc społeczną organizuje Gminny Ośrodek Pomocy Społecznej w Kuźnicy oraz Stacja Opieki „Caritas” w Kuźnicy. W Stacji pracują dwie pielęgniarki środowiskowo-rodzinne, które swoją opieką obejmują mieszkańców gminy Kuźnica.

3. MOCNE I SŁABE STRONY SOŁECTWA KLIMÓWKA

Mocne strony:

- ✓ rosnący poziom wykształcenia młodzieży
- ✓ walory krajobrazowo – turystyczne
- ✓ wysoka różnorodność krajobrazowa, ekosystemowa, siedliskowa i gatunkowa zwierząt i roślin
- ✓ aktywna i otwarta społeczność lokalna
- ✓ bogata historia
- ✓ lokalizacja Sanktuarium Matki Boskiej Śnieżnej w miejscowości Klimówka
- ✓ brak przemysłu degradującego środowisko
- ✓ postępująca mechanizacja rolnictwa

Słabe strony:

- ✓ zły stan techniczny świetlicy wiejskiej
- ✓ brak urządzonego miejsca na imprezy plenerowe i miejsca spędzania czasu wolnego
- ✓ niedostateczna polityka promocyjna
- ✓ niekorzystne tendencje demograficzne
- ✓ słaby rozwój turystyki
- ✓ brak miejsc pracy poza rolnictwem
- ✓ bezrobocie
- ✓ niewystarczające połączenia komunikacyjne
- ✓ niedostateczny stan infrastruktury drogowej

Szanse:

- ✓ środki pomocowe z Unii Europejskiej
- ✓ dobre położenie geograficzne
- ✓ popyt na żywość regionalną produkowaną metodami tradycyjnymi
- ✓ rosnąca popularność agroturystyki na terenie województwa
- ✓ rosnąca tendencja do zamieszkiwania wsi
- ✓ promocja tradycyjnych gospodarstw rolnych
- ✓ promocja Sanktuarium jako miejsca pielgrzymkowego
- ✓ wykorzystanie odnawialnych źródeł energii

Zagrożenia:

- ✓ brak dostatecznych środków własnych do współfinansowania inwestycji
- ✓ niestabilne, często zmieniające się przepisy prawne
- ✓ utrzymująca się migracja wykształconej młodzieży do miast
- ✓ niski poziom dochodów

4. WIZJA ROZWOJU MIEJSCOWOŚCI

Miejscowość zadbana i uporządkowana, z należycie urządzonym i wyposażonym budynkiem świetlicy wiejskiej, z odnowioną elewacją i otoczeniem kościoła, z urządzonym miejscem na imprezy plenerowe oraz na wypoczynek i rekreację, z zadbanymi posesjami i aktywnymi mieszkańcami. Miejscowość zachęcająca pielgrzymów do odwiedzania Sanktuarium Matki Boskiej Śnieżnej.

Plan Odnowy Miejscowości zakłada realizację zadań ze sfer życia społeczno – kulturalnego i gospodarczego. W celu zapewnienia realizacji zaplanowanych działań niezbędna jest modernizacja świetlicy wiejskiej. Dzięki funkcjonowaniu świetlicy wiejskiej mieszkańcy sołectwa oraz sąsiednich wsi będą mogli spotykać się na imprezach kulturalnych integrujących społeczność. Będzie to także miejsce spotkań grup, stowarzyszeń, prowadzenia szkoleń, organizacji imprez okolicznościowych oraz organizacji czasu wolnego dzieci i młodzieży.

Ponadto zagospodarowany zostanie teren wokół świetlicy. Wykonane zostanie ogrodzenie, nasadzenie drzew i krzewów, utwardzenie podjazdów i ścieżek kostką brukową. Planuje się również wykonanie placu zabaw dla dzieci i boiska oraz wygospodarowanie miejsca na imprezy plenerowe.

Ważnym elementem odnowy miejscowości jest remont kościoła, będącego Sanktuarium Matki Boskiej Śnieżnej. Wyremontowana zostanie elewacja, dach, a także wymienione okna oraz zagospodarowany teren wokół kościoła. Istotne jest również wykonanie parkingu w centrum wsi. Planuje się utwardzenie terenu i wykonanie zjazdu na parking z drogi powiatowej.

Realizacja zadań inwestycyjnych wpłynie na wzrost poziomu życia mieszkańców, a także na poprawę atrakcyjności turystycznej sołectwa. Organizacja spotkań integrujących społeczność w odnowionych/ zmodernizowanych obiektach, pozytywnie wpłynie na wzrost aktywności społecznej oraz stworzy warunki dla nowych inicjatyw społecznych – m.in. kół zainteresowań, stowarzyszeń itp.

Działania nie stanowią zamkniętego katalogu, mogą ulec modyfikacji.

5. PRIORYTETY ROZWOJU

Priorytet I. Centrum wychowania kulturalnego i sportowego oparte na bazie świetlicy wiejskiej i jej otoczenia.

Cel 1. Zapewnienie dostępu dla mieszkańców do infrastrukturalnego zaplecza kulturalnego, sportowego i rekreacyjnego

Działanie 1.1. Remont świetlicy wiejskiej

Zakres:

- wykonanie ocieplenia i elewacji budynku
- wykonanie nowego pokrycia dachu
- wykonanie instalacji centralnego ogrzewania
- wykonanie nowej instalacji elektrycznej i wodno – kanalizacyjnej
- remont pomieszczeń wewnętrznych

Działanie 1.2. Wyposażenie świetlicy wiejskiej

Zakres:

- zakup sprzętu komputerowego
- zakup projektora
- zakup mebli
- zakup sprzętu nagłośnieniowego i oświetleniowego

Działanie 1.2. Zagospodarowanie terenu wokół świetlicy wiejskiej

Zakres:

- wykonanie ogrodzenia
- wykonanie alejek i podjazdów
- wyposażenie w elementy małej architektury: ławki, kosze itp.
- wykonanie placu zabaw
- wykonanie boisk sportowych

Priorytet II. Klimówka miejscowością estetyczną i zadbaną

Cel 1. Uatrakcyjnienie wizerunku miejscowości

Działanie 1.1. Remont elewacji i ogrodzenia kościoła rzymskokatolickiego

Zakres:

- wymiana okien
- wymiana drzwi
- remont elewacji kościoła
- remont dachu kościoła
- renowacja muru ogrodzeniowego

Działanie 1.2. Budowa parkingu w centrum wsi

Zakres:

- wykonanie podbudowy
- ułożenie nawierzchni
- wykonanie wjazdu na parking z drogi powiatowej

Działanie 1.3. Renowacja ogrodzenia cmentarza parafialnego

Zakres:

- uzupełnienie ubytków muru
- odnowienie (naprawy i malowanie) bram wjazdowych

Działanie 1.4. Remont przystanku autobusowego:

Zakres:

- wymiana dachu
- malowanie
- ułożenie kostki brukowej przed wiatą przystanku

Priorytet III. Kultywowanie tradycji społeczności wiejskiej oraz integracja społeczna.

Cel 1. Wspieranie imprez mających na celu kultywowanie tradycji społeczności oraz promujących miejscowość i integrujących jej mieszkańców

Działanie 1.1. Organizowanie spotkań towarzyskich integrujących mieszkańców

Zakres:

- zakup materiałów i usług
- opłaty za transport, przewóz osób i zakwaterowanie

Działanie 1.2. Organizowanie festynów

Zakres:

- zakup materiałów i usług
- opłaty za transport, przewóz osób i zakwaterowanie
- opłaty za występy zespołów muzycznych

Działanie 1.3. Organizowanie obchodów świąt narodowych

Zakres:

- zakup materiałów i usług
- opłaty za transport, przewóz osób i zakwaterowanie
- opłaty za występy zespołów muzycznych

6. HARMONOGRAM REALIZACJI PRZEDSIĘWZIĘĆ W RAMACH PLANU ODNOWY MIEJSCOWOŚCI

Priorytet I. Centrum wychowania kulturalnego i sportowego oparte na bazie świetlicy wiejskiej i jej otoczenia.

Cel	Działanie	Koszt w zł	Termin realizacji	Źródła finansowania
Zapewnienie dostępu dla mieszkańców do infrastrukturalnego zaplecza kulturalnego, sportowego i rekreacyjnego	Remont świetlicy wiejskiej	400 000	2013 – 2020	PROW, środki własne, budżet gminy, sponsorzy i inne źródła
	Wypożyczenie świetlicy wiejskiej	50 000	2013 – 2020	
	Zagospodarowanie terenu wokół świetlicy wiejskiej	100 000	2013 – 2020	

Priorytet II. Klimówka miejscowością estetyczną i zadbaną

Cel	Działanie	Koszt w zł	Termin realizacji	Źródła finansowania
Uatrakcyjnienie wizerunku miejscowości	Remont elewacji i ogrodzenia kościoła rzymskokatolickiego	500 000	2013 – 2020	PROW, środki własne, budżet gminy, sponsorzy i inne źródła
	Budowa parkingu w centrum wsi	150 000	2013 – 2020	
	Renowacja ogrodzenia cmentarza parafialnego	30 000	2013 – 2020	
	Remont przystanku autobusowego	6 000	2013 – 2020	

Priorytet III. Kultywowanie tradycji społeczności wiejskiej oraz integracja społeczna.

Cel	Działanie	Koszt w zł	Termin realizacji	Źródła finansowania
Wspieranie imprez mających na celu kultywowanie tradycji społeczności oraz promujących miejscowość i integrujących jej mieszkańców	Organizowanie spotkań towarzyskich integrujących mieszkańców	5 000 rocznie	2013 – 2020	PROW, środki własne, budżet gminy, sponsorzy i inne źródła
	Organizowanie festynów	30 000 rocznie	2013 – 2020	
	Organizowanie obchodów świąt narodowych	7 000 rocznie	2013 – 2020	

7. ANALIZA TRWAŁOŚCI PROJEKTU, SYSTEM WDRAŻANIA I MONITORINGU

Zrealizowane przedsięwzięcia mają na celu służyć społeczności sołectwa Klimówka, stwarzając poprawę warunków życia, a tym samym zapewniając poczucie więzi oraz rozwój następnych pokoleń. Miejscowość nabierze charakteru wspólnoty, gdzie wszyscy muszą dbać o jej interesy. Działania wskazane w Planie Odnowy Miejscowości Klimówka charakteryzuje trwałość i długoterminowość.

Wdrażanie Planu Odnowy Miejscowości Klimówka rozpocznie się poprzez wprowadzenie go w życie uchwałą Rady Gminy Kuźnica. Prace nad planem od samego początku poddane będą pełnej kontroli mieszkańców sołectwa Klimówka. Mieszkańcy będą informowani na temat zaplanowanych zadań i inwestycji, a także o postępach zaplanowanych prac. Monitorowanie każdego przedsięwzięcia polega na systematycznym zbieraniu, zestawianiu i ocenie informacji rzeczowych i finansowych. W monitoringu biorą udział wszystkie podmioty zaangażowane we wdrażanie Planu Odnowy Miejscowości Klimówka.

8. PODSUMOWANIE

Plan Odnowy Miejscowości Klimówka jest jednym z najważniejszych elementów odnowy miejscowości, jej rozwoju oraz poprawy warunków pracy i życia mieszkańców. Sporządzenie i uchwalenie takiego dokumentu jest niezbędnym warunkiem przy aplikowaniu o środki finansowe w ramach Programu Rozwoju Obszarów Wiejskich 2007-2013, działanie Odnowa i rozwój wsi. Celem działania Odnowa i rozwój wsi jest poprawa jakości życia na obszarach wiejskich poprzez zaspokojenie potrzeb społecznych i kulturalnych mieszkańców oraz promowanie obszarów wiejskich. Działanie umożliwi rozwój tożsamości społeczności wiejskiej, zachowanie dziedzictwa kulturowego i specyfiki obszarów wiejskich oraz wpłynie na wzrost atrakcyjności turystycznej i inwestycyjnej.

Opracowany Plan Odnowy Miejscowości zakłada w ciągu ośmiu najbliższych lat realizację kilku zadań. Istotą tych zadań jest pobudzenie aktywności środowisk lokalnych oraz stymulowanie współpracy na rzecz rozwoju i promocji wartości związanych z miejscową specyfiką społeczną i kulturową. Zakładane cele przewidują wzrost znaczenia wsi w regionie poprzez rozwój kultury, edukacji, sportu i rekreacji. Realizacja zadań ma także służyć integracji lokalnej społeczności, większemu zaangażowaniu wolnego czasu dzieci i młodzieży oraz rozwojowi organizacji społecznych.