

## **UCHWAŁA Nr XXII/134/13 RADY GMINY KUŹNICA**

z dnia 20 czerwca 2013 r.

**w sprawie przystąpienia do sporządzenia miejscowego planu zagospodarowania przestrzennego terenów poboru kruszywa naturalnego w obrębie wsi Kowale i wsi Wojnowce**

Na podstawie art. 18 ust. 2 pkt. 15 ustawy z dnia 8 marca 1990 r. o samorządzie gminnym (Dz. U. 2013 poz. 594) i art. 14 ust. 1 i 2 ustawy z dnia 27 marca o planowaniu i zagospodarowaniu przestrzennym (Dz. U. z 2012 r. poz. 647, poz. 951, poz. 1445 oraz 2013 r. poz. 21 i poz. 405) Rada Gminy Kuźnica uchwala co następuje :

§ 1. Przystępuje się do sporządzenia miejscowego planu zagospodarowania przestrzennego terenów poboru kruszywa naturalnego w obrębie wsi Kowale i wsi Wojnowce

§ 2. Integralną częścią niniejszej uchwały jest załącznik graficzny przedstawiający granice obszaru objętego planem miejscowym, o których mowa w § 1.

§ 3. Traci moc uchwała nr V/24/11 Rady Gminy Kuźnica z dnia 14 marca 2011 roku.

§ 4. Wykonanie uchwały powierza się Wójtowi Gminy Kuźnica.

§ 5. Uchwała wchodzi w życie z dniem podjęcia i podlega ogłoszeniu na tablicy ogłoszeń Urzędu Gminy Kuźnica.

**PRZEWODNICZĄCY  
RADY GMINY KUŹNICA**

*mgr Bohdan Garkowski*

Załącznik do Uchwały  
Nr XXII/134/13  
Rady Gminy Kuźnica  
Z dnia 20 czerwca 2013 r.  
Wieś Kowale

..... Granice obszaru

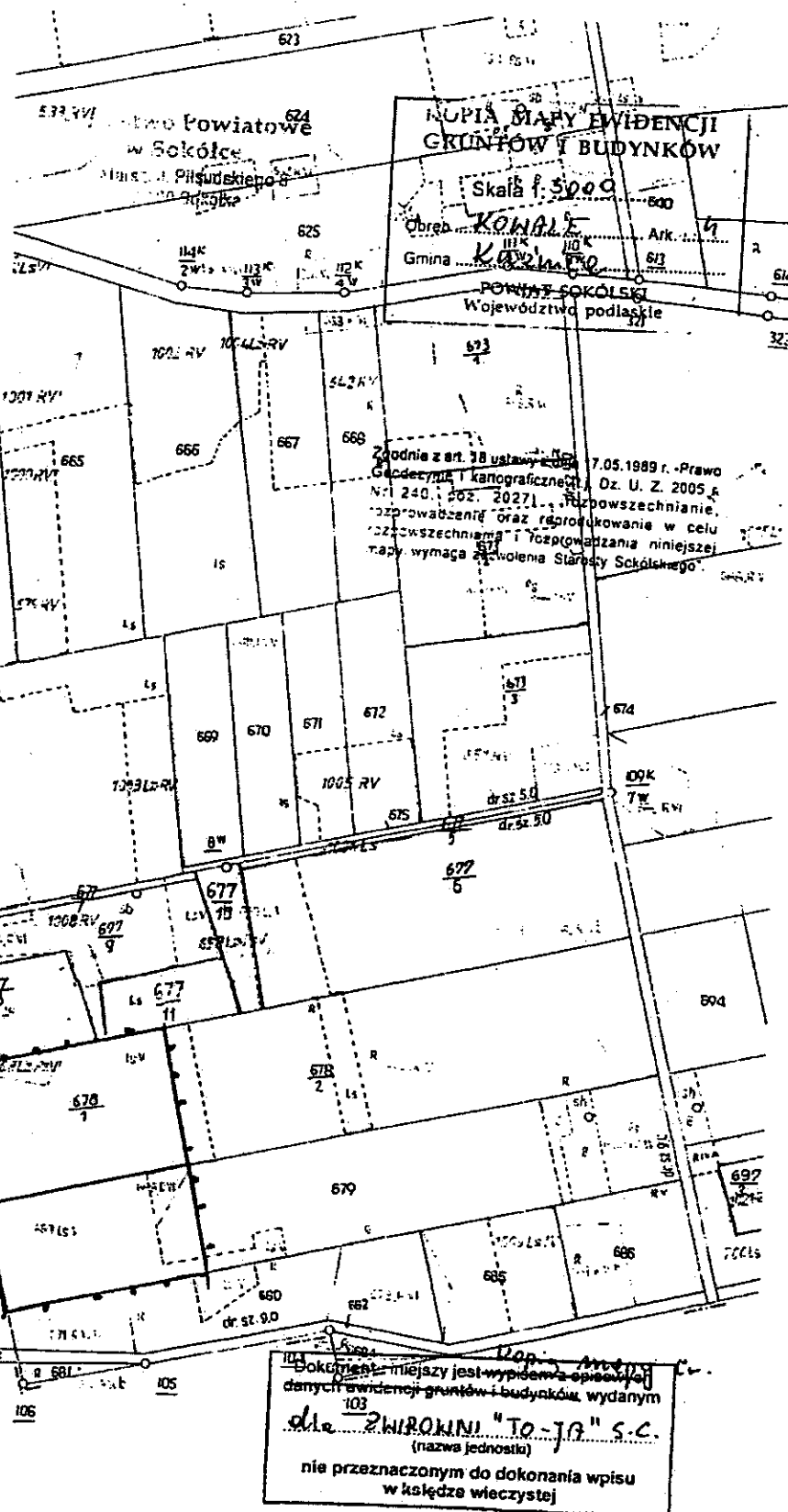
Skala 1:5000

Grunty wsi wojnowce

do wsi Mieszkowce Pawłowickie

06.02.2008r.  
Burmistrz Miasta...

Wydział Geodezji  
Urząd Gminy Kuźnica



06.02.2009

Starosta  
Janusz Kuderewski  
Geodeta Powiatowy

Załącznik do Uchwały  
Nr XXII/134/13  
Rady Gminy Kuźnica  
Z dnia 20 czerwca 2013 r.  
Wieś Wojnowce

Starostwo Powiatowe  
w Sokółce  
ul. Marsz. J. Piłsudskiego 6  
15-100 Sokółka

KOPIA MAPY EWIDENCJI  
GRUNTÓW I BUDYNKÓW

Skala 1: 5000

Obręb WOJNOWCE Ark. 1

Gmina KUŹNICA

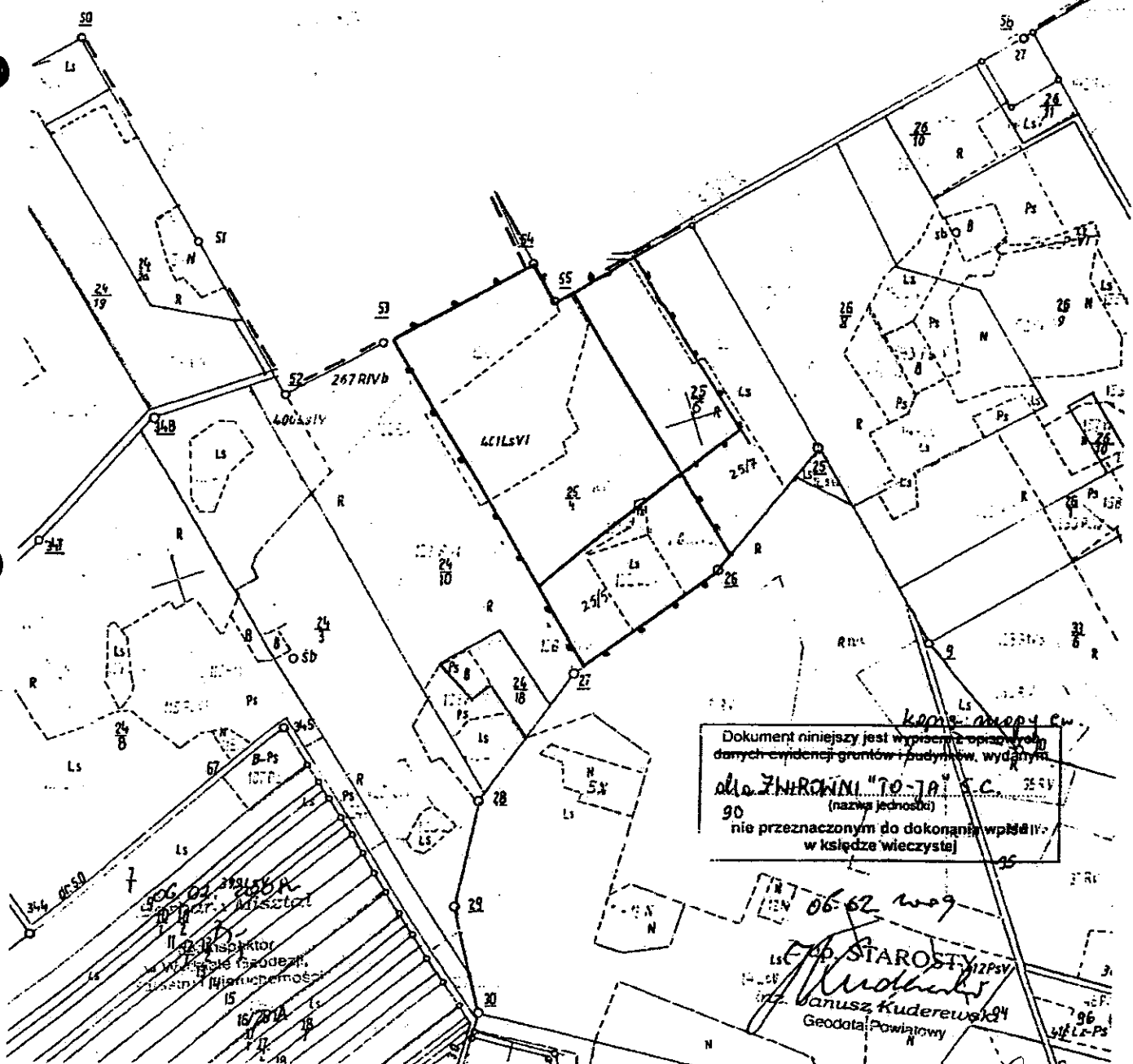
POWIAT SOKÓLSKI  
Województwo podlaskie

Grui

..... Granice obszaru

Skala 1:5000

Zgodnie z art. 18 ustawy z dnia 17.05.1989 r. -Prawo  
Geodezyjne i kartograficzne (t.j. Dz. U. Z. 2005 r.  
Nr 240, poz. 2027) „rozpowszechnianie,  
rozprowadzanie oraz reprodukcowanie w celu  
rozpowszechniania i rozprowadzania niniejszej  
mapy wymaga zezwolenia Starosty Sokólskiego”.



**Analiza zasadności przystąpienia do sporządzenia miejscowego planu zagospodarowania przestrzennego terenów poboru kruszywa naturalnego w obrębie wsi Kowale i wsi Wojnowce, oraz stopnia zgodności przewidywanych rozwiązań z ustaleniami Studium Uwarunkowań i Kierunków Zagospodarowania Gminy Kuźnica uchwalonego Uchwałą nr XI/69/99 Rady Gminy Kuźnica z dnia 29 października 1999 roku.**

Analizę wykonano zgodnie z art. 14 ust. 5 ustawy o planowaniu i zagospodarowaniu przestrzennym ( Dz. U. Nr 80 z 2003 roku poz. 717).

### **1. Zasadność przystąpienia do sporządzenia zmian w planie ogólnym oraz przystąpienia do sporządzenia planu:**

W związku z obecnie występującym rozwojem inwestycji w sektorze infrastruktury drogowej oraz rozwoju budownictwa w regionie Polski Północno-Wschodniej wzrosło zapotrzebowanie na surowce typu kruszywo naturalne. Na Obszarze gminy Kuźnica występują udokumentowane złoża kruszywa, eksploatacja tych złóż jest istotna z punktu rozwoju gospodarczego gminy. Tego typu złoża posiadające dokumentację geologiczną stwierdzającą ekonomiczną zasadność wydobywania, znajdują się w obrębie wsi Kowale dz. nr ewid. 678/1, część działki 679 (po podziale działka nr ewid. 679/1); w obrębie wsi Wojnowce dz. nr ewid. 25/4 , 25/6, 25/5. Działki te są własnością osób prywatnych oraz spółek zajmujących się eksploatacją złóż. Te podmioty gospodarcze zainteresowane są poborem kruszywa i złożyły wniosek w sprawie uchwalenia prawa miejscowego pozwalającego na eksploatację.

Wymienione działki stanowią grunty klas VI na których występują grunty leśne – zmiana gruntu leśnego na cele nieleśne może się odbyć tylko w procedurze przewidzianej dla sporządzenia planów miejscowych.

### **2. Przewidywane rozwiązania ustaleń planu:**

Przeznaczenie terenów objętych planem przewiduje się jako tereny poboru kruszywa naturalnego, wydobywanie metodą odkrywkową – eksploatacja powierzchniowa. Nie przewiduje się lokalizacji zabudowy oraz infrastruktury technicznej. Po zakończeniu eksploatacji złoża przewidziana jest rekultywacja w kierunku leśnym zgodnie z wytycznymi studium. Tereny przewidziane pod objęcie planem przylegają do dróg gminnych i posiadają wystarczającą obsługę komunikacyjną.

### **3. Określenie stopnia zgodności ze studium.**

W obowiązującym Studium Uwarunkowań i Kierunków Zagospodarowania Gminy Kuźnica uchwalonego Uchwałą nr XI/69/99 Rady Gminy Kuźnica z dnia

29 października 1999 roku, wskazany jest, jako jeden z ogólnych kierunków rozwoju gminy - eksploatacja udokumentowanych złóż naturalnych kruszywa. Na obszarze działek przewidzianych do objęcia pracami planistycznymi, gdzie występują udokumentowane złoża kruszywa naturalnego, w rysunku studium określony jest kierunek rozwoju jako udokumentowane złoża kruszywa naturalnego.

Lokalizacja na w/w działkach terenów poboru kruszywa, w związku z udokumentowaniem złóż, jest zgodna z kierunkami rozwoju określonymi w Studium Uwarunkowań i Kierunków Zagospodarowania Gminy Kuźnica.

#### **4. Zakres prac planistycznych :**

Zakres prac planistycznych będzie obejmował przeprowadzenie zmiany studium zgodnie z art. 27 i procedurą określoną w art. 11 Ustawy o Planowaniu i Zagospodarowaniu Przestrzennym oraz sporządzenie zmian w planie obowiązującym oraz sporządzenie nowego planu zgodnie z zakresem i procedurą określoną w art. 15 ust. 2 , art. 17 , art. 18, art., 19 , art. 20 Ustawy o Planowaniu i Zagospodarowaniu Przestrzennym.

Powierzchnia obszaru przewidzianego do objęcia pracami planistycznymi wynosi:

- w obrębie wsi Kowale dz. nr ewid. 678/1 , 679/1- ok. 3.5 ha.
- w obrębie wsi Wojnowce dz. nr ewid. 25/4 , 25/6, 25/5.- ok.7.0ha

Rysunek planu zostanie sporządzony na kopii mapy zasadniczej w skali 1:1000 przyjętej do państwowego zasobu geodezyjnego, zgodnie z rozporządzeniem ministra infrastruktury z dnia 26 sierpnia 2003 roku w sprawie wymaganego zakresu projektu miejscowego planu zagospodarowania przestrzennego.

Wójt Gminy Kuźnica.