

**UCHWAŁA NR XVII/102/12  
RADY GMINY KUŹNICA  
z dnia 30 listopada 2012 r.**

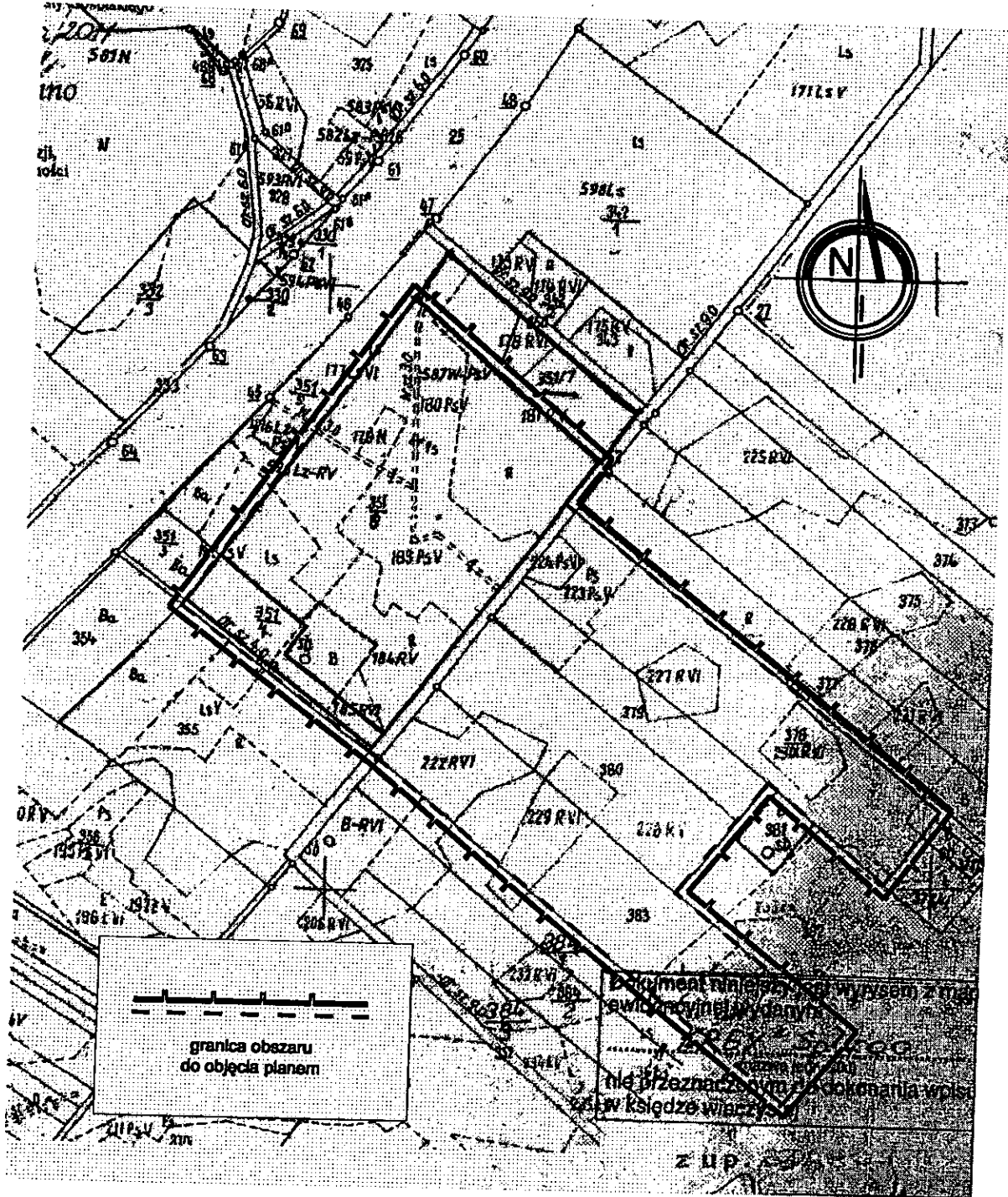
**w sprawie przystąpienia do sporządzenia  
miejscowego planu zagospodarowania przestrzennego terenów produkcyjno-składowych  
w obrębie wsi Czuprynowo, gmina Kuźnica**

Na podstawie art. 18 ust. 2 pkt 15 ustawy z dnia 8 marca 1990 r. o samorządzie gminnym (Dz. U. z 2001 r. Nr 142, poz. 1591, z 2002 r. Nr 23, poz. 220, Nr 62, poz. 558, Nr 113, poz. 984, Nr 153, poz. 1271 i Nr 214, poz. 1806, z 2003 r. Nr 80, poz. 717 i Nr 162, poz. 1568, z 2004 r. Nr 102, poz. 1055, Nr 116, poz. 1203 z 2005 r. Nr 172, poz. 1441 i Nr 175, poz. 1457, z 2006 r. Nr 17, poz. 128 i Nr 181, poz. 1337, z 2007 r. Nr 48, poz. 327, Nr 138, poz. 974 i Nr 173, poz. 1218, z 2008 r. Nr 180, poz. 1111 i Nr 223, poz. 1458, z 2009 r. Nr 52, poz. 420 i Nr 157, poz. 1241, z 2010 r. Nr 28, poz. 142 i 146, Nr 40, poz. 230, Nr 106, poz. 675, z 2011 r. Nr 21, poz. 113, Nr 117, poz. 679, Nr 134, poz. 777, Nr 149, poz. 887 i Nr 217, poz. 1281 oraz z 2012 r. poz. 567) oraz art. 14 ust. 1 i 2 ustawy z dnia 27 marca 2003 r. o planowaniu i zagospodarowaniu przestrzennym (Dz. U. z 2012 r. poz. 647 tekst jednolity) uchwala się, co następuje:

- § 1. Przystępuje się do sporządzenia miejscowego planu zagospodarowania przestrzennego terenów produkcyjno-składowych w obrębie wsi Czuprynowo, gmina Kuźnica.
- § 2. Integralną częścią niniejszej uchwały jest załącznik graficzny określający granice obszaru do objęcia planem, o którym mowa w § 1.
- § 3. Wykonanie uchwały powierza się Wójtowi Gminy Kuźnica.
- § 4. Uchwała wchodzi w życie z dniem podjęcia.

**PRZEWODNICZĄCY RADY  
PRZEWODNICZĄCY  
RADY GMINY KUŹNICA**  
*mgr Bohdan Garkowski*

Załącznik  
do uchwały Nr.....  
Rady Gminy Kuźnica  
z dnia .....



Kuźnica 31 lipca 2012 r.

**ANALIZA ZASADNOŚCI PRZYSTĄPIENIA DO SPORZĄDZENIA MIEJSCOWEGO  
PLANU ZAGOSPODAROWANIA PRZESTRZENNEGO  
terenów produkcyjno-składowych w obrębie Czuprynowo, gmina Kuźnica**

• **Podstawa prawna:**

- art. 14 ust. 5 ustawy z dnia 27 marca 2003 r. o planowaniu i zagospodarowaniu przestrzennym (Dz. U. z 2012 r. poz. 647).

• **Zasadność przystąpienia do sporządzenia planu:**

Zgodnie z art. 4 ust 1 w/w ustawy ustalenie przeznaczenia terenu oraz określenie sposobów zagospodarowania i warunków jego zabudowy następuje w miejscowym planie zagospodarowania przestrzennego.

Teren wskazany do objęcia planem stanowią działki nr 351/4, 351/8, 378/1, 379, 380, 383 i części działek nr 353 i 352, o łącznej powierzchni niespełna 16,0 ha, położone w obrębie geodezyjnym Czuprynowo. W bezpośrednim sąsiedztwie terenu wskazanego do objęcia planem znajduje terminal przeładunkowy z terenami składowymi. Istniejące przedsiębiorstwo chce się dalej rozwijać i potrzebuje nowych terenów. Opracowanie planu zabezpieczy tereny pod rozwój przedsiębiorstwa lub inne podobne przedsięwzięcia.

• **Przewidywane rozwiązania (funkcje terenu do objęcia planem):**

Jako główną funkcję terenu objętego planem przewiduje się zabudowę produkcyjną, składy i magazyny uzupełnione zabudową usługową. W chwili obecnej planuje się budowę nowoczesnego bloku energetycznego na biomasę ( zrabki drewniane ) o mocy elektrycznej 10MW i cieplnej 18 MWth oraz zintegrowanego infrastrukturalnie zakładu produkcji peletów oraz rozbudowę terenów składowych istniejącego terminalu przeładunkowego

• **Stopień zgodności ze studium:**


Obszar objęty planem zgodnie ze „Studium uwarunkowań i kierunków zagospodarowania przestrzennego gminy Kuźnica” uchwalonym uchwałą Nr XI/69/99 Rady Gminy w Kuźnicy z dnia 29 października 1999 r. to teren rolny i w części leśny, położony w sąsiedztwie istniejącej bazy przeładunkowej terminalu kolejowego. Głównym kierunkiem rozwoju gminy przyjętym w studium jest wykorzystanie magistrali kolejowej do przewozu ładunków masowych. Wyznaczenie nowych terenów przy istniejącej bazie przeładunkowej jest więc zgodne z priorytetowymi kierunkami zagospodarowania przestrzennego gminy.

• **Zakres prac planistycznych:**

- określony w art. 15 ustawy o planowaniu i zagospodarowaniu przestrzennym.

• **Skala planu:**

Zgodnie z art. 16 ust. 1 plan powinien być sporządzony w skali 1:2000 na kopii mapy zasadniczej gromadzonej w państwowym zasobie geodezyjnym. Wnioskodawca dostarczył stosowną mapę.



## UZASADNIENIE

Podstawą do podjęcia uchwały jest art. 18 ust. 2 pkt 15 ustawy z dnia 8 marca 1990 r. o samorządzie gminnym (Dz. U. z 2001 r. Nr 142, poz. 1591 ze zm.) i art. 14 ust. 1 ustawy z dnia 27 marca 2003 r. o planowaniu i zagospodarowaniu przestrzennym (Dz. U. z 2012 r. poz. 647).

Teren wskazany do objęcia planem stanowią działki nr 351/4, 351/8, 378/1, 379, 380, 383 i część działek nr 353 i 352 o łącznej powierzchni około 16,0 ha, położone w obrębie geodezyjnym Czuprynowo.

Jako główną funkcję terenu objętego planem przewiduje się zabudowę produkcyjną, składy i magazyny uzupełnione zabudową usługową. Planuje się budowę nowoczesnego bloku energetycznego na biomasę ( zrąbki drewniane ) o mocy elektrycznej 10MW i cieplej 18 MWth oraz zintegrowanego infrastrukturalnie zakładu produkcji peletów oraz rozbudowę terenów składowych istniejącego terminalu przeładunkowego. Teren wskazany do objęcia planem zlokalizowany w sąsiedztwie istniejącego terminalu przeładunkowego przy linii kolejowej i uzupełnia istniejącą zabudowę związaną z działalnością terminalu. Ustalenia planu określają warunki tej zabudowy i jej obsługę komunikacyjną.

Obszar objęty planem zgodnie ze „Studium uwarunkowań i kierunków zagospodarowania przestrzennego gminy Kuźnica” uchwalonym uchwałą Nr XI/69/99 Rady Gminy w Kuźnicy z dnia 29 października 1999 r. to teren rolny i częściowo leśny, położony w sąsiedztwie torów kolejowych. Głównym kierunkiem rozwoju gminy przyjętym w studium jest wykorzystanie magistrali kolejowej do przewozu ładunków masowych. Wyznaczenie dodatkowych terenów produkcyjno-usługowych obok istniejącego terminalu nie narusza ustaleń studium.

Zgodnie z art. 14 ust. 5 ustawy o planowaniu i zagospodarowaniu przestrzennym została wykonana analiza dotycząca zasadności przystąpienia do sporządzenia przedmiotowego planu i stopnia zgodności przewidywanych rozwiązań z ustaleniami „Studium uwarunkowań i kierunków zagospodarowania przestrzennego gminy „Kuźnica” (w załączeniu).

