

UCHWAŁA Nr V/23/11
Rady Gminy w Kuźnicy
z dnia 14 marca 2011r.

W sprawie przystąpienia do sporządzania miejscowego planu zagospodarowania przestrzennego terenu górniczego powierzchniowej eksploatacji kruszywa mineralnego „Popławce” – obejmującego działki Nr ew. 36/7, 37/2, 37/7, 38/2, 38/3, 38/4 i 38/13 wraz z przyległymi drogami; powiatową i gminną, na gruntach wsi Popławce w Gminie Kuźnica, woj. podlaskie.

Na podstawie art. 18 ust. 2 pkt 5 ustawy z dnia 8 marca 1990r. o samorządzie gminnym (Dz. U. z 2001 r. Nr 142 poz. 1591, z 2002 r. Nr 23 poz. 2020, Nr 62 poz. 558, Nr 113 poz. 984, Nr 153 poz. 1271, Nr 214 poz. 1806, z 2003 r. Nr 80 poz. 717 i Nr 162, poz. 1568, z 2004 r. Nr 102, poz. 1055, Nr 116, poz. 1203, Nr 167, poz. 1759, z 2005 r. Nr 172, poz. 1441, Nr 175, poz. 1457, Nr 17, poz. 128, Nr 181, poz. 1337, z 2007 r. Nr 48, poz. 327, Nr 138, poz. 974, Nr 173, poz. 1218, z 2008 r. Nr 180, poz. 1111, Nr 223, poz. 1458, z 2009 r. Nr 52, poz. 420, Nr 157, poz. 1241, z 2010 r. Nr 28 poz. 142 i 146, Nr 40 poz. 230 i Nr 106 poz. 675), oraz art. 14 ust. 1, 2 i 4 ustawy z dnia 27 marca 2003r. o planowaniu i zagospodarowaniu przestrzennym (Dz. U. z 2003 r. Nr 80 poz. 717, z 2004 r. Nr 6, poz. 41, Nr 141, poz. 1492, z 2005 r. Nr 113, poz. 954, Nr 130, poz. 1087, z 2006 r. Nr 45, poz. 319, Nr 225, poz. 1635, z 2007 r. Dz. U. Nr 127 poz. 880 z 2008 r. Nr 123 poz. 803 Nr 199, poz. 1227, Nr 201, poz. 1237, Nr 220, poz. 1413 z 2010 r. Nr 24 poz. 124, Nr 75 poz. 474, Nr 106 poz. 675, Nr 119 poz. 804, Nr 130 poz. 871, Nr 149 poz. 996, Nr 155 poz. 1043)), uchwala się co następuje:

§1. Przystępuje się do sporządzania miejscowego planu zagospodarowania przestrzennego terenu powierzchniowej eksploatacji kruszywa mineralnego „Popławce”, obejmującego działki Nr ew. 36/7, 37/2, 37/7, 38/2, 38/3, 38/4 i 38/13 wraz z przyległymi; drogą powiatową i gminną, na gruntach wsi Popławce w Gminie Kuźnica, woj. Podlaskie.”

§2. Integralną część uchwały stanowi załącznik graficzny – przedstawiający granice terenu górniczego objętego planem na mapie ewidencyjnej w skali 1:5000.

§4. Projekt planu, zostanie sporządzony na zlecenie inwestora realizującego inwestycję podstawową – zgodnie z postanowieniami ustawy z dnia 4 lutego 1994r, prawo geologiczne i górnicze (jednolity tekst z 2005r. Dz. U. Nr 228 poz. 1947).

§5. Wykonanie Uchwały powierza się Wójtowi Gminy Kuźnica.

§6. Uchwała wchodzi w życie z dniem podjęcia.

Przewodniczący Rady Gminy
**PRZEWODNICZĄCY
RADY GMINY KUŹNICA**
mgr Bohdan Garkowski

PRZYSTAPIENIU
DO SPORZĄDZANIA PLANU MIEJSCOWEGO
A do I / granice terenu objętego planem

KOPIA MAPY EWIDENCJI
GRUNTÓW I BUDYNKÓW

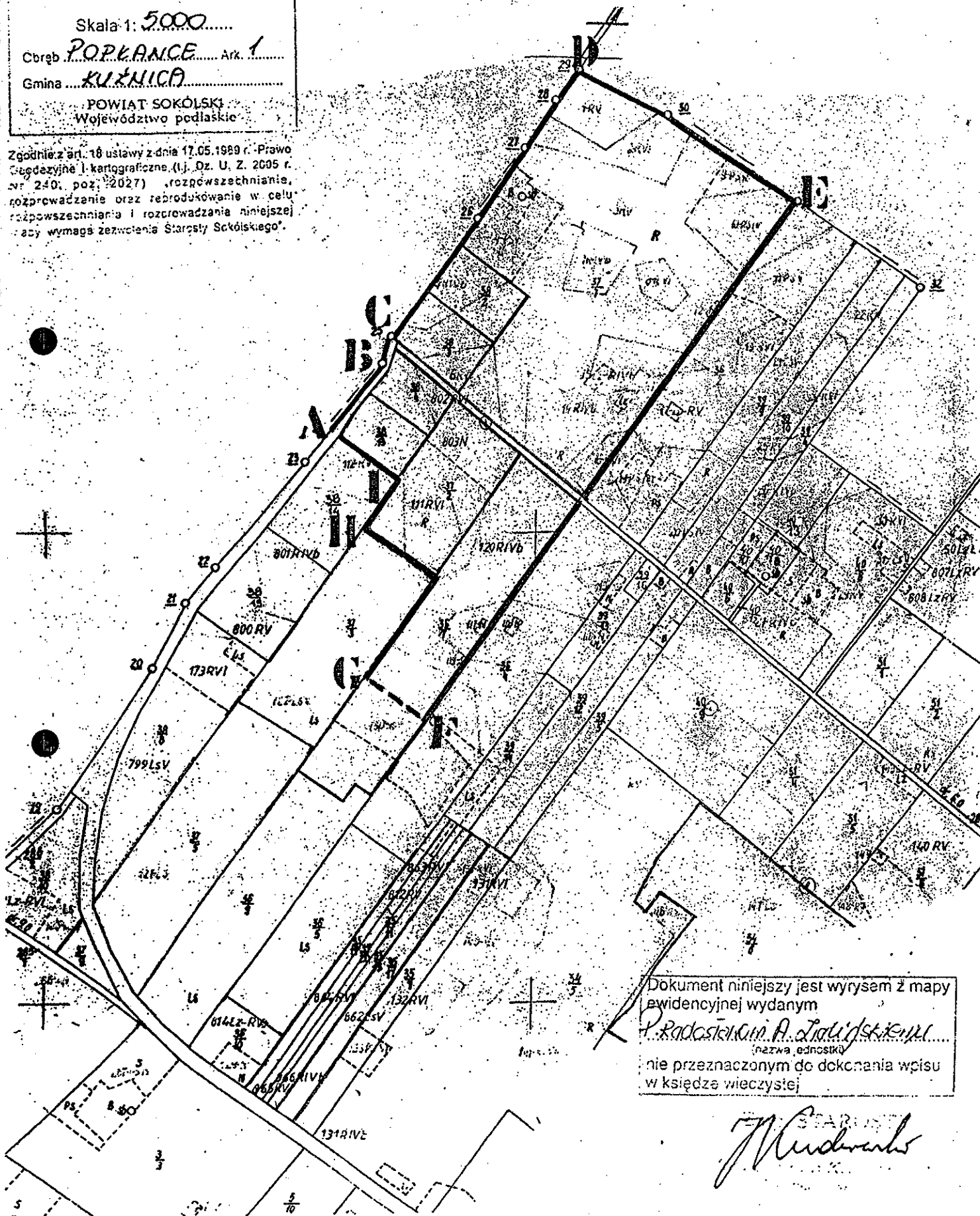
Skala 1: 5000

Część POPRANIE Ark. 1

Gmina KUŹNICA

POWIAT SOKÓLSKI
Województwo podlaskie

Zgodnie z art. 18 ustawy z dnia 17.05.1989 r. "Prawo Geodezyjne i Kartograficzne" (t.j. Dz. U. Z. 2005 r. nr 240, poz. 2027) rozpowszechnianie, rozprowadzanie oraz reprodukcję w celu rozpowszechniania i rozprowadzania niniejszej mapy wymaga zezwolenia Starosty Sokólskiego.



Dokument niniejszy jest wrysem z mapy
ewidencyjnej wydanym
P. Radostanem A. Zielińskim
(nazwa, jednostka)
nie przeznaczonym do dokonania wpisu
w księgę wieczystą

STAROSTA
M. Wierzbicki

Kuźnica, 1.02.2010 r.

Analiza zasadności przystąpienia do sporządzenia miejscowego planu zagospodarowania przestrzennego terenu powierzchniowej eksploatacji kruszywa mineralnego „Popławce”, obejmującego działki Nr ew. 36/7(część), 37/2, 37/7, 38/2, 38/3, 38/4 i 38/13 wraz z przyległymi drogami; powiatową i gminną, na gruntach wsi Popławce w Gminie Kuźnica, woj. Podlaskie, oraz stopnia zgodności przewidywanych rozwiązań planu z ustaleniami studium uwarunkowań i kierunków zagospodarowania przestrzennego Gminy Kuźnica.

Zgodnie z wymogami art. 14, ust. 5 ustawy z dnia 27 marca 2003r. o planowaniu i zagospodarowaniu przestrzennym (Dz. U. Nr 80, poz. 717 z późn. zm.), przedstawiam wyniki analizy zasadności przystąpienia do sporządzania projektu miejscowego planu zagospodarowania przestrzennego udokumentowanego złoża „Popławce” z ustaleniami studium uwarunkowań i kierunków zagospodarowania przestrzennego Gminy Kuźnica – ze zmianami przyjętymi uchwałą Nr III/9/10 Rady Gminy w Kuźnicy z dnia 30 grudnia 2010r.

1. Funkcje terenu objętego planem i przewidywane rozwiązania:

W obszarze wnioskowanym do objęcia planem, przewiduje się powierzchnią eksploatację kruszywa mineralnego, bez użycia materiałów wybuchowych, jego przeróbki i budowy obiektów górniczych. Kruszywo wydobywane będzie przy użyciu sprzętu mechanicznego (koparko ładowarki, spychacza i samochodów ciężarowych dowożących surowiec do przesiewacza lub odbiorcy), z dwóch poziomów wydobywczych, z części suchej i częściowo zawodnionej złoża kruszywa.

W miarę postępu eksploatacji złoża, zakłada się sukcesywną jego rekultywację zmierzającą do przywrócenia użytkowania leśnego, a dla eksploatacji poniżej poziomu wód gruntowych – zbiorników wodnych o funkcji przeciwpożarowej i środowiskowej.

2. Uzasadnienie przystąpienia do sporządzania planu:

Wnioskowany teren do objęcia planem, stanowią grunty rolne o łącznej powierzchni 15,14ha w większości V i VI klasy bonitacyjnej i w nieznacznej części IVa i b (3,4ha), aktualnie odłogowane.

Z wnioskiem o sporządzenie miejscowego planu zagospodarowania przestrzennego zakładu Górniczego „Popławce”, obejmującego działki Nr ew. 36/7(część), 37/2, 37/7, 38/2, 38/3, 38/4 i 38/13 wraz z przyległymi drogami; powiatową i gminną, wystąpił właściciel nieruchomości – deklarując pokrycie kosztów jego opracowania (zgodnie ze stanowieniem ustawy z dnia 4 lutego 1994r. prawo geologiczne i górnicze (jednolity tekst z 2005r. Dz. U. Nr 228, poz. 1947, z późn. zm.).

Wniosek został złożony, po udokumentowaniu złoża kopaliny na podstawie uzyskanej koncesji od Urzędu Marszałkowskiego w Białymstoku, znak DIS.III.7511-186/10 z dnia 5 sierpnia 2010r.

Na terenie lokalizacji przedsięwzięcia, nie występują obiekty objęte ochroną przyrody i kultury materialnej wpisane do ewidencji i rejestru zabytków.

Eksploatacja przedsięwzięcia spowoduje okresowe przekształcenie terenu, który docelowo zostanie zrehabilitowany w kierunku leśnym z pozostawieniem powstałych zbiorników wodnych i możliwością wykorzystania dla funkcji rekreacyjnych i turystycznych.

Usytuowanie projektowanego zakładu w znacznej odległości od najbliższych zabudowań, nie spowoduje jego uciążliwości dla okolicznej ludności.

3. Stopień zgodności planowanego przedsięwzięcia z ustaleniami studium uwarunkowań i kierunków zagospodarowania przestrzennego Gminy Kuźnica:

Zamierzenie jest zgodne ze studium uwarunkowań i kierunków zagospodarowania przestrzennego Gminy Kuźnica, wraz ze zmianą przyjętą uchwałą Nr III/9/10 Rady Gminy Kuźnica z dnia 30 grudnia 2010r.

Wpływ inwestycji na środowisko, zostanie poddany strategicznej ocenie oddziaływania na środowisko – sporządzonej zgodnie z wymogami ustawy z dnia 3 października 2008r. o dostępie do informacji o środowisku, udziale społeczeństwa w ochronie środowiska oraz o ocenach oddziaływania na środowisko.

Projekt analizy przygotował:

Wójt Gminy Kuźnica:



mgr inż. arch. JAN CITKO
-upr. bud. KBUA z art. 361 Nr 2892/61
-upr. urbanistyczne MGPIB Nr 1325/93
16-010 Jurowce, ul. Górna 6
tel. 604 752 077

