

**UCHWAŁA NR III/9/10
RADY GMINY KUŹNICA
z dnia 30 grudnia 2010r.**

w sprawie uchwalenia zmiany „Studium uwarunkowań i kierunków zagospodarowania przestrzennego Gminy Kuźnica”.

Na podstawie art. 18 ust. 2 pkt 5 Ustawy z dnia 8 marca 1990r. o samorządzie gminnym (Dz. U. Z 2001r. Nr 142 poz. 1591; z 2002r. Nr 23 poz. 220, Nr 62 poz. 558, Nr 113 poz. 984, Nr 153 poz. 1271, Nr 214 poz. 1806, z 2003r. Nr 80 poz. 717, Nr 162 poz. 1568, z 2004r. Nr 102 poz. 1055, Nr 116 poz. 1203, Nr 167 poz. 1759; z 2005r. Nr 172, poz. 1441, Nr 175, poz. 1457; z 2006r. Nr 17, poz. 128, Nr 181, poz. 1337, z 2007 r. Nr 48, poz. 327, Nr 138, poz. 974, Nr 173, poz. 1218, z 2008 r. Nr 180, poz. 1111, Nr 223, poz. 1458, z 2009 r. Nr 52, poz. 420, Nr 157, poz. 1241, z 2010r. Nr 28 poz. 142 i 146, Nr 106, poz. 675), oraz art. 12 ust. 1, w związku z art. 27 Ustawy z dnia 27 marca 2003r. o planowaniu i zagospodarowaniu przestrzennym (Dz. U. z 2003 r. Nr 80 poz. 717; z 2004r. Nr 6 poz. 41, Nr 141 poz. 1492; z 2005r. Nr 113, poz. 954, Nr 130, poz. 1087; z 2006r. Nr 45, poz. 319, Nr 225, poz. 1635; z 2007r. Nr 127, poz. 880; z 2008r. Nr 199, poz. 1227, Nr 201, poz. 1237; z 2009r. Nr 220, poz. 1413, z 2010r. Nr 24, poz. 124, Nr 75, poz. 474, Nr 106, poz. 675, Nr 119, poz. 804, Nr 149, poz. 996, Nr 155, poz. 1043 i Nr 130, poz. 871), uchwala co następuje:

§1

Uchwala się zmianę „Studium uwarunkowań i kierunków zagospodarowania przestrzennego Gminy Kuźnica, przyjętego Uchwałą Nr XI/69/99 Rady Gminy Kuźnica z dnia 29 października 1999 r. przedstawioną:

1) w niezmienionym tekście „Studium – dotyczącym uwarunkowań” wraz z rysunkiem,

2) w ujednoliconym tekście „Studium – dotyczącym kierunków zagospodarowania przestrzennego Gminy”, wraz z ujednoliconym rysunkiem w skali 1: 25 000, stanowiącym załącznik Nr 2 do Uchwały,

3) do projektu zmiany studium w trakcie wyłożenia do wglądu publicznego i w wyznaczonym terminie po jego wyłożeniu nie zgłoszono uwag – zał. Nr 3 do Uchwały.

§2

1. Kierunki zagospodarowania przestrzennego Gminy Kuźnica – w części II studium, uzupełnia się następująco:

1) w ust. 2.4. na str. 13, kierunki i zadania rozwoju gospodarczego gminy i terenów dla tych potrzeb;

Zmiany studium wprowadzone niniejszą Uchwałą uwzględniają w całości dotychczasowe ustalenia kierunków zagospodarowania przestrzennego gminy Kuźnica w ust. 2.4.1 w części dotyczącej rozwoju kopalnictwa, stanowiąc ich uszczegółowienie w wyodrębnionych obszarach przeznaczonych do realizacji w najbliższym okresie przez inwestora realizującego inwestycje celu publicznego będące bezpośrednią konsekwencją zamierzonych przez niego inwestycji, a mianowicie:

w pierwszej kolejności pod powierzchnią eksploatację kruszywa mineralnego przeznacza się;

a) na gruntach wsi Wołkusze – obszar obejmujący działki Nr ew. 3 i 4/4, etap I,

b) na gruntach wsi Popławce – obszar obejmujący działki Nr ew. 36/7, 37/2, 37/7, 38/2, 38/3, 38/4 i 38/13, etap II,

c) ustala się – obsługa zewnętrzna obszaru górniczego drogą powiatową Sidra-Staworowo-Zalesie-Achrymowce- Starowlany-Popławce, oznaczoną na ostatnim odcinku symbolem KD-G z poszerzeniem linii rozgraniczającej do 12,5 m. od osi drogi kosztem terenu górniczego przyległego do drogi, oraz drogami wewnętrznymi oznaczonymi symbolami 1KDW-D i 2KDW-D w istniejących liniach rozgraniczających. Wykonanie zjazdów z dróg publicznych i wewnętrznych do terenów eksploatacji kruszywa powinny być zaprojektowane i wykonane na warunkach uzgodnionych z zarządcami dróg w oparciu o obowiązujące przepisy określone w warunkach technicznych jakim powinny odpowiadać drogi publiczne i ich usytuowanie, a dla dróg wewnętrznych w oparciu o wymienione „warunki techniczne” z zachowaniem wymagań zawartych w przepisach odrębnych. Obsługa wewnętrzna w obszarach górniczych projektowanymi drogami wewnętrznymi, określonymi projektem zagospodarowania złoża. Zaistnieć może konieczność dostosowanie przez właściciela kopalni surowców mineralnych, parametrów technicznych dróg do przenoszenia obciążeń spowodowanych transportem kruszywa z terenów przedmiotowej kopalni-określonych w umowie z zarządcą drogi,

d) ustala się – obowiązek określania w planie miejscowym dla obszaru górniczego zasad prowadzenie robót wydobywczych na działce Nr 36/7, ze względu na jej bezpośrednie sąsiedztwo z udokumentowanym stanowiskiem archeologicznym na działce Nr ew. 37/3,

e) w przypadku zaistniałych potrzeb z zakresu infrastruktury telekomunikacyjnej zgodnie z wymogami ustawy o wspieraniu usług i sieci telekomunikacyjnych na terenie górniczym, właściciel terenu eksploatacji złoża kruszywa udostępni teren do ich realizacji na warunkach określonych w wyżej wymienionej ustawie,

f) nie przewiduje się wykorzystywania energii elektrycznej w obszarze górniczym w trakcie wydobywania kruszywa z części suchej złoża. Określa się pas ochronny o szerokości min. 10,0 m. od istniejących w obszarze górniczym energetycznych linii napowietrznych nN do wyrobiska kruszywa z jego wyłączeniem z prowadzenia wydobywania kruszywa. Dopuszcza się przebudowę istniejących linii nN, zgodnie z warunkami ustawy z dn. 10.04.97 r. Prawo energetyczne i aktami wykonawczymi do tej ustawy oraz innymi przepisami szczególnymi.

§3

Przyjmuje się zmiany studium polegające na:

1. zmianie przeznaczenia terenów określone w załączniku Nr 2.1. na mapie ewidencyjnej w skali 1:5 000 do rysunku kierunków zagospodarowania przestrzennego Gminy Kuźnica, stanowiących jego integralną część.

2. ustaleniu obowiązku sporządzenia planów miejscowych dla terenów górniczych wyodrębnionych obszarów etapu II, o których mowa w §2 z uwzględnieniem wymogów wynikających z ustawy z dnia 4 lutego 1994 r. prawo geologiczne i górnicze (Dz. U. z 2005 r. Nr 228, poz. 1947 ze zm.)

§4

Wykonanie uchwały powierza się Wójtowi Gminy Kuźnica.

§5

Uchwała wchodzi w życie z dniem podjęcia i podlega ogłoszeniu na tablicy ogłoszeń Urzędu Gminy Kuźnica.

Przewodniczący Rady
PRZEWODNICZĄCY
RADY GMINY KUŹNICA

mgr Bohdan Garkowski

ZAŁĄCZNIK NR 3
Do uchwały Nr III/9/10
Rady Gminy Kuźnica
z dnia 30 grudnia 2010r.

ROZSTRZYGNIĘCIE

w sprawie nie uwzględnionych uwag do projektu jednostkowej zmiany kierunków zagospodarowania przestrzennego w studium Gminy Kuźnica obejmującej działki: Nr ew. 3 i 4/4 we wsi Wolkusze oraz Nr ew. 36/7, 37/2, 37/7, 38/2, 38/3, 38/4 i 38/13 we wsi Popławce, przeznaczone pod powierzchnię eksploatację kruszywa mineralnego, po jego wyłożeniu do wglądu publicznego od 3 sierpnia do 2 września 2010r. i w terminie wyznaczonym do dnia 23 września 2010r.

Nie przedłożono żadnych uwag do rozpatrzenia.

Przewodniczący Rady

**PRZEWODNICZĄCY
RADY GMINY KUŹNICA**

mgr Bohdan Garkowski

UZASADNIENIE

do uchwały w sprawie **jednostkowej zmiany kierunków zagospodarowania przestrzennego w studium Gminy Kuźnica obejmującej działki Nr ew. 3 i 4/4 we wsi Wołkusze oraz Nr ew. 36/7, 37/2, 37/7, 38/2, 38/3, 38/4 i 38/13 we wsi Popławce, w pow. sokólskim, woj. podlaskie – przeznaczone pod powierzchnię eksploatację kruszywa mineralnego.**

1) Do opracowania jednostkowej zmiany w studium przystąpiono na podstawie uchwały Nr XXXV/169/10 z dnia 26 marca 2010r. Uchwałę podjęto w celu rozpoznania i udokumentowania złóż kruszywa mineralnego na gruntach wsi Wołkusze i Popławce, a także umożliwienia ich eksploatacji; w I – etapie „złoża Wołkusze II” i w II – etapie „złoża Popławce”, zgodnie z wymogiem art. 16 ust. 2a pkt. 6 ustawy z dnia 4 lutego 1994r. prawo geologiczne i górnicze (Dz. U. Nr 228, poz. 1947 ze zm.).

2) Projekt jednostkowej zmiany studium – odnoszącej zapisy studium dotychczasowego do konkretnych terenów sporządził zespół określony w umowie o dzieło z przedsiębiorcą złoża na podstawie porozumienia z Wójtem Gminy Kuźnica z dnia 17 marca 2010r. przez Zespół Projektowy kierowany pod kierunkiem arch. Jana Citko, legitymującego się uprawnieniami urbanistycznymi Nr 1325/93 i przynależnością do samorządu zawodowego Nr WA – 030. Zespół sporządził projekt zmiany studium zgodnie z wymogami ustawy z dnia 27 marca 2003r. o planowaniu i zagospodarowaniu przestrzennym (Dz. U. Nr 80 poz. 717 z późn. zm.).

3) Projekt sporządzono; dla obszaru objętego zmianą studium na kopii map ewidencyjnych w skali 1:5 000 a ujednolicony rysunek kierunków zagospodarowania przestrzennego Gminy Kuźnica na mapie topograficznej w skali 1: 25 000.

4) Organy właściwe do uzgadniania projektu planu, w tym: Wojewoda, Zarząd Województwa i Powiatu oraz organy i osoby zainteresowane planem, zostały przez Wójta Gminy Kuźnica powiadomione pisemnie za zwrotnym potwierdzeniem odbioru.

Właściciele nieruchomości, których interes prawny mógł być naruszony ustaleniami zmiany studium, zostali powiadomieni przez ogłoszenia w prasie i obwieszczenia na tablicy ogłoszeń w siedzibie Urzędu Gminy w Kuźnicy i przez internet.

5) Projekt jednostkowej zmiany studium uzyskał pozytywną opinię Miejskiej Komisji Urbanistyczno – Architektonicznej przy Urzędzie Miejskim w Sokółce – na zasadzie zadania zleconego i został zaopiniowany bez uwag.

6) Projekt zmiany studium uzyskał wymagane opinie i uzgodnienia, częściowo zgodnie z postanowieniem art. 25 ust 2 ustawy z dnia 27 marca 2003r. Nie uwzględniono opinii Zarządu i Starosty Powiatu Sokólskiego – ze względu na brak ich prawnego i faktycznego uzasadnienia, gdyż projektowany teren górniczy jest zgodny z ustaleniami obowiązującego „studium uwarunkowań i kierunków zagospodarowania przestrzennego Gminy Kuźnica”, leży poza obszarami objętymi ochroną przyrody, zabytków i dziedzictwa kulturowego, a ponadto uzyskał pozytywne uzgodnienia właściwych organów ochrony przyrody, zabytków i dziedzictwa kulturowego.

7) Projekt zmian studium, był wyłożony do wglądu publicznego w dniach od 3 sierpnia do 2 września 2009r. w siedzibie Urzędu Gminy Kuźnica, przy pl. Tysiąclecia Państwa Polskiego 1 wraz z prognozą oddziaływania na środowisko – wynikającą ze strategicznej oceny oddziaływania na środowisko.

W trakcie wyłożenia zmiany studium – zorganizowano dnia 25 sierpnia 2010r. dyskusję publiczną. Dyskusja publiczna nie odbyła się a jej przebieg określa sporządzony protokół.

Nie przedstawiono wykazu uwag wniesionych do wyłożonego do publicznego wglądu projektu miejscowego planu zagospodarowania przestrzennego wraz ze zmianą studium i strategiczną oceną oddziaływania na środowisko (załącznik 7), a także rozstrzygnięcia przez organ sporządzający projekt zmiany studium z uwagi na ich brak.

8) Załącznikami do zmiany studium są:

- ujednolicony tekst kierunków zagospodarowania przestrzennego Gminy Kuźnica, stanowiący zał. Nr 1 do uchwały,
- ujednolicony rysunek kierunków zagospodarowania przestrzennego Gminy Kuźnica, na mapie topograficznej w skali 1:25 000, stanowiący załącznik Nr 2 do uchwały,
- rysunek zmiany kierunków zagospodarowania jak wyżej w skali 1: 5 000, stanowiący zał. Nr 2.1 do uchwały.

9) Skompletowano dokumenty planistyczne do kontroli Wojewody Podlaskiego.

W tym stanie prawnym i faktycznym projekt jednostkowej zmiany studium nadaje się do uchwalenia.

Wójt Gminy:

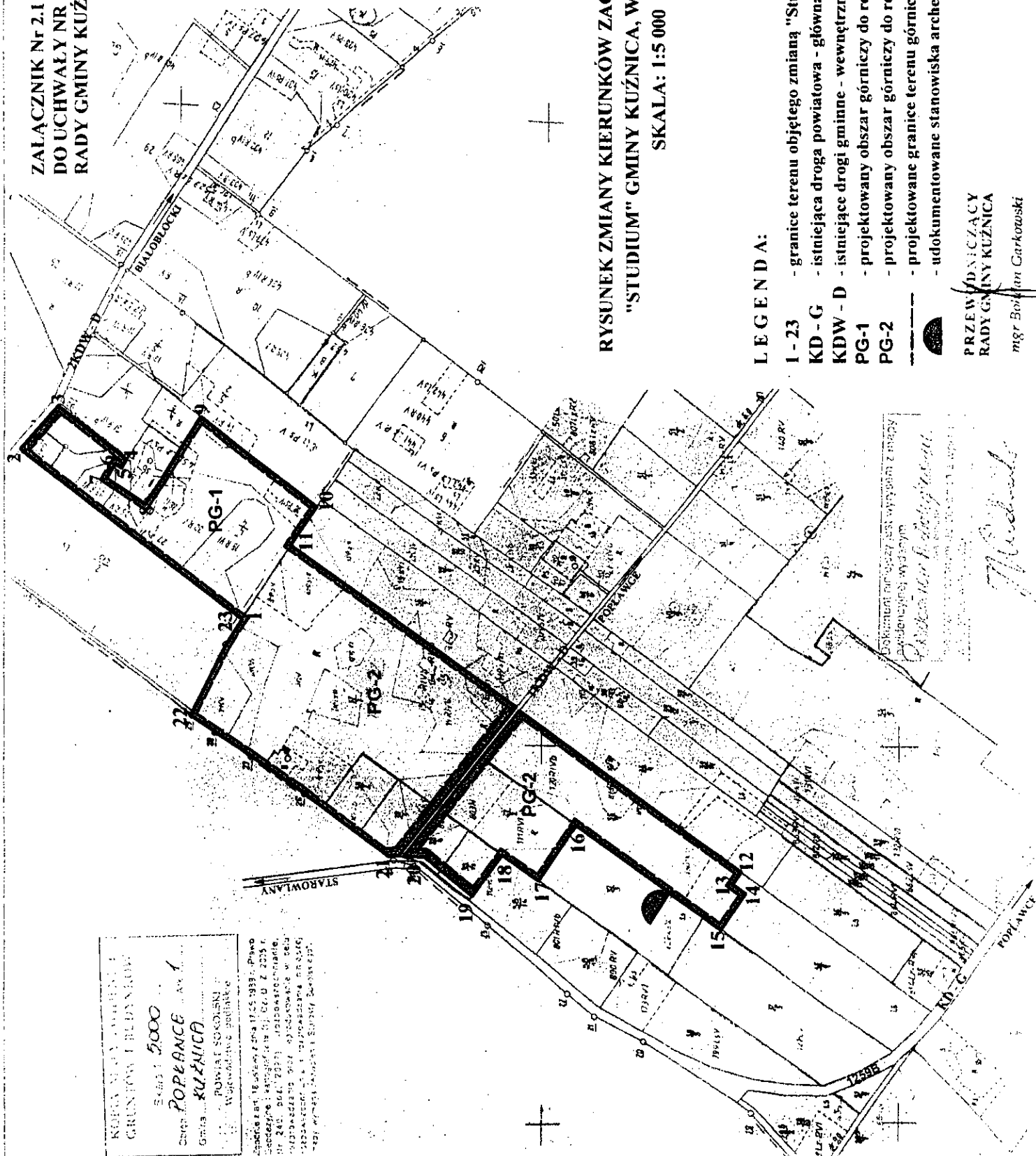
ADDITIVA

[illegible]

KODRA NIEJ WYSTĄPIŁ
GRUNTOWA I BUDYNKOWE

Wartość 5000 ..
PORĘCZENIE Nr 1
Główny **KUŻUCHA**

POWIAT SOCOŁSKI
Wydział Gospodarki Społecznej

[illegible]

**PRZYSŁYNEK ZMIANY KIERUNKÓW ZAGOSPODAROWANIA
"STUDIUM" GMINY KUŹNICA, WOJ. PODLASKIE
SKALA: 1:5 000**

LEGENDA:

- granice terenu objętego zmianą "Studium"
- istniejąca droga powiatowa - główna
- istniejące drogi gminne - wewnętrzne klasy "D"
- projektowany obszar górniczy do realizacji w I etapie
- projektowany obszar górniczy do realizacji w II etapie
- projektowane granice terenu górniczego
- udokumentowane stanowiska archeologiczne

PRZEWODNICZĄCY
RADY GMINY KUŹNICA

mgr Brillian Garkowski

mgr inż. Andrzej Jan Witko
upr. bud. KBWA/z ad 361 Nr 2892/61
upr. urbanistyczne MGPIB Nr 1325/93
16-010 Jurawce, ul. Górna 6
tel. 524 352 777