

**UCHWAŁA NR XIV/157/21
RADY GMINY KUŹNICA**

z dnia 13 maja 2021 r.

**w sprawie aktualności studium uwarunkowań i kierunków zagospodarowania przestrzennego gminy
Kuźnica oraz miejscowych planów zagospodarowania przestrzennego gminy Kuźnica**

Na podstawie art. 18 ust. 2 pkt 15 ustawy z dnia 8 marca 1990 r. o samorządzie gminnym (Dz. U. z 2020 r. poz. 713 i 1378) oraz art. 32 ust. 2 ustawy z dnia 27 marca 2003 r. o planowaniu i zagospodarowaniu przestrzennym (Dz. U. z 2020 r. poz. 293, 471, 782, 1086 i 1378 oraz z 2021 r. poz. 11), Rada Gminy Kuźnica uchwala, co następuje:

§ 1. W wyniku przeprowadzonej przez Wójta Gminy Kuźnica oceny aktualności Studium uwarunkowań i kierunków zagospodarowania przestrzennego gminy Kuźnica oraz miejscowych planów zagospodarowania przestrzennego gminy Kuźnica stwierdza się:

- 1) aktualność Studium uwarunkowań i kierunków zagospodarowania przestrzennego gminy Kuźnica uchwalonego uchwałą XI/69/99 Rady Gminy Kuźnica z dnia 29 października 1999 r. i zmienionego uchwałą Nr XLIII/204/10 Rady Gminy Kuźnica z dnia 10 listopada 2010 r. oraz uchwałą Nr III/9/10 Rady Gminy Kuźnica z dnia 30 grudnia 2010 r.;
 - 2) aktualność miejscowych planów zagospodarowania przestrzennego gminy Kuźnica;
 - a) uchwalonego uchwałą Rady Gminy w Kuźnicy Nr XXXIX/193/97 z dnia 22 grudnia 1997 r. w sprawie zmiany miejscowego planu ogólnego zagospodarowania przestrzennego gminy Kuźnica (Dz. Urz. Woj. Biał. z 1998 r. Nr 2 poz. 6),
 - b) uchwalonego uchwałą Rady Gminy Kuźnica Nr XIX/100/00 z dnia 22 sierpnia 2000 r. w sprawie miejscowego planu zagospodarowania przestrzennego terenów przejścia granicznego w Kuźnicy (Dz. Urz. Woj. Podl. z 2000 r. Nr 26 poz. 391),
 - c) uchwalonego uchwałą Rady Gminy Kuźnica Nr X/50/03 z dnia 3 lipca 2003 r. w sprawie uchwalenia miejscowego planu zagospodarowania przestrzennego cz. obszarów wsi: Kuźnica, Chreptowce, Kruglany, Wołkusze, Popławce, Saczkowce, Nowodziel, kol. Kowale (Dz. Urz. Woj. Podl. z 2003 r. Nr 74 poz. 1485),
 - d) uchwalonego uchwałą Rady Gminy w Kuźnicy Nr XX/98/08 z dnia 13 października 2008 r. w sprawie miejscowego planu zagospodarowania przestrzennego terminalu przeładunkowego i terenów składowych w obrębie wsi Czuprynowo, gmina Kuźnica (Dz. Urz. Woj. Podl. z 2008 r. Nr 262, poz. 2682),
 - e) uchwalonego uchwałą Rady Gminy Kuźnica Nr XXVI/164/13 z dnia 19 grudnia 2013 r. w sprawie miejscowego planu zagospodarowania przestrzennego terenów produkcyjno-składowych w obrębie wsi Czuprynowo, gmina Kuźnica (Dz. Urz. Woj. Podl. z 2013 r. poz. 4678);
 - 3) nieaktualność zmiany miejscowych planów zagospodarowania przestrzennego gminy Kuźnica:
 - a) uchwalonego uchwałą Nr XXXIX/194/97 Rady Gminy w Kuźnicy z dnia 22 grudnia 1997 r. w sprawie zmiany miejscowego planu szczegółowego zagospodarowania przestrzennego terenów budownictwa mieszkaniowego (Dz. Urz. Woj. Biał. z 1998 r. Nr 2 poz. 7),
 - b) uchwalonego uchwałą Nr XXXIX/192/97 Rady Gminy w Kuźnicy z dnia 22 grudnia 1997 r., w sprawie zmian miejscowego planu ogólnego zagospodarowania przestrzennego gminy Kuźnica (Dz. Urz. Woj. Biał. z 1998 r. Nr 2 poz. 5).
- § 2.** Integralną część uchwały stanowi załącznik – „Analiza zmian w zagospodarowaniu przestrzennym gminy Kuźnica”, zawierający ocenę aktualności Studium uwarunkowań i kierunków zagospodarowania przestrzennego oraz miejscowych planów zagospodarowania przestrzennego gminy Kuźnica.

§ 3. Wykonanie uchwały powierza się Wójtowi Gminy Kuźnica.

§ 4. Uchwała wchodzi w życie z dniem podjęcia.

Przewodniczący Rady Gminy
Kuźnica


mgr inż. Janusz Bilmin

GMINA KUŹNICA

ANALIZA ZMIAN W ZAGOSPODAROWANIU PRZESTRZENNYM **GMINY KUŹNICA**



Załącznik
do uchwały Nr XIV/157/21
Rady Gminy Kuźnica
z dnia 13 maja 2021 r.

KUŹNICA, GRUDZIEŃ 2020

Nazwa opracowania:

ANALIZA ZMIAN W ZAGOSPODAROWANIU PRZESTRZENNYM GMINY KUŹNICA

Zamawiający:

GMINA KUŹNICA – umowa nr BŚ.271.21.2020 z dnia 1 października 2020 r.

Wykonawca/Projektant:

mgr inż. arch. EWA DENKIEWICZ
ul. Białostocka 33 m. 41
18-300 Zambrów
tel. 600 873 188

Spis treści

1	WPROWADZENIE.....	4
	1.1 Podstawy prawne opracowania	4
	1.2 Cel opracowania	5
	1.3 Przyjęta metoda opracowania	6
	1.4 Charakterystyka gminy Kuźnica.....	6
2	PRZEDSTAWIENIE DOKUMENTÓW I ANALIZA ZMIAN W ZAGOSPODAROWANIU PRZESTRZENNYM	10
	2.1 Studium uwarunkowań i kierunków zagospodarowania przestrzennego	10
	2.2 Miejskowe plany zagospodarowania przestrzennego	12
	2.3 Decyzje o warunkach zabudowy	17
	2.4 Decyzje o zezwoleniu na realizację inwestycji drogowej	19
	2.5 Decyzje o ustaleniu lokalizacji inwestycji celu publicznego	19
	2.6 Pozwolenia na budowę	20
	2.7 Analiza wniosków w sprawie sporządzenia lub zmiany planów miejscowych i zmiany studium.....	21
	2.8 Podsumowanie i wnioski	21
3	OCENA AKTUALNOŚCI STUDIUM I PLANÓW MIEJSCOWYCH.....	23
	3.1 Aktualność studium uwarunkowań i kierunków zagospodarowania przestrzennego z uwagi na aktualne potrzeby społeczno-gospodarcze	23
	3.2 Aktualność studium uwarunkowań i kierunków zagospodarowania przestrzennego z uwagi na przepisy prawa (Ocena zgodności z art. 10 ust. 1 i 2 ustawy o planowaniu i zagospodarowaniu przestrzennym)	24
	3.3 Aktualność miejscowych planów zagospodarowania przestrzennego z uwagi na aktualne potrzeby społeczno-gospodarcze.....	25
	3.4 Aktualność miejscowych planów zagospodarowania przestrzennego z uwagi na przepisy prawa (Ocena zgodności z art. 15 oraz art. 16 ust. 1 ustawy o planowaniu i zagospodarowaniu przestrzennym)	25
4	WYTYCZNE DLA DALSZYCH PRAC PLANISTYCZNYCH	28
	4.1 Studium uwarunkowań i kierunków zagospodarowania przestrzennego	28
	4.2 Miejskowe plany zagospodarowania przestrzennego	28
	4.3 Proponowany wieloletni program sporządzania opracowań dokumentów planistycznych.....	29
5	PODSUMOWANIE.....	32
6	SPISY SCHEMATÓW, TABEL, WYKRESÓW	34

1 WPROWADZENIE

1.1 Podstawy prawne opracowania

Podstawą opracowania niniejszego dokumentu jest przepis artykułu 32 ustawy z dnia 27 marca 2003 r. o planowaniu i zagospodarowaniu przestrzennym (tekst jednolity Dz. U. z 2020 r., poz. 293 z późniejszymi zmianami) według którego:

„Ust. 1. W celu oceny aktualności studium i planów miejscowych wójt, burmistrz albo prezydent miasta dokonuje analizy zmian w zagospodarowaniu przestrzennym gminy, ocenia postępy w opracowywaniu planów miejscowych i opracowuje wieloletnie programy ich sporządzania w nawiązaniu do ustaleń studium, z uwzględnieniem decyzji zamieszczonych w rejestrach, o których mowa w art. 57 ust. 1-3 i art. 67, oraz wniosków w sprawie sporządzenia lub zmiany planu miejscowego.

Ust. 2. Wójt, burmistrz albo prezydent miasta przekazuje radzie gminy wyniki analiz, o których mowa w ust. 1, po uzyskaniu opinii gminnej lub innej właściwej, w rozumieniu art. 8, komisji urbanistyczno-architektonicznej, co najmniej raz w czasie kadencji rady. Rada gminy podejmuje uchwałę w sprawie aktualności studium i planów miejscowych, a w przypadku uznania ich za nieaktualne, w całości lub w części, podejmuje działania, o których mowa w art. 27.

Ust. 3. Przy podejmowaniu uchwały, o której mowa w ust. 2, rada gminy bierze pod uwagę w szczególności zgodność studium albo planu miejscowego z wymogami wynikającymi z przepisów art. 10 ust. 1 i 2, art. 15 oraz art. 16 ust. 1”.

Opracowanie obejmuje analizę zmian w zagospodarowaniu przestrzennym, w oparciu o wydane decyzje o warunkach zabudowy, decyzje o ustaleniu lokalizacji inwestycji celu publicznego, decyzje o pozwoleniu na budowę oraz ocenę aktualności obowiązujących dokumentów planistycznych. Głównymi aktami prawnymi, w oparciu o które funkcjonują podstawowe narzędzia planowania przestrzennego na szczeblu gminy, są:

- ustawa z dnia 27 marca 2003 r. o planowaniu i zagospodarowaniu przestrzennym (tekst jednolity Dz. U. z 2020 r., poz. 293 z późniejszymi zmianami),
- rozporządzenie Ministra Infrastruktury z dnia 26 sierpnia 2003 r. w sprawie wymaganego zakresu projektu miejscowego planu zagospodarowania przestrzennego (Dz. U. z 2003 r. Nr 164, poz. 1587),
- rozporządzenie Ministra Infrastruktury z dnia 28 kwietnia 2004 r. w sprawie zakresu projektu studium uwarunkowań i kierunków zagospodarowania przestrzennego gminy (Dz. U. z 2004 r. Nr 118, poz. 1233),

- rozporządzenie Ministra Infrastruktury z dnia 26 sierpnia 2003 r. w sprawie sposobu ustalania wymagań dotyczących nowej zabudowy i zagospodarowania terenu w przypadku braku miejscowego planu zagospodarowania przestrzennego (Dz. U. z 2003 r. Nr 164, poz. 1588),
- rozporządzenie Ministra Infrastruktury z dnia 26 sierpnia 2003 r. w sprawie oznaczeń i nazewnictwa stosowanych w decyzji o ustaleniu lokalizacji inwestycji celu publicznego oraz w decyzji o warunkach zabudowy (Dz.U. 2003 Nr 164, poz. 1589)

oraz inne ustawy i rozporządzenia, dotyczące m.in. ochrony środowiska, ochrony przyrody, ochrony zabytków i opieki nad zabytkami, prawa wodnego, gospodarowania nieruchomościami, których zapisy prawne mają wpływ na kształt dokumentów planistycznych tworzonych przez gminę.

Pojęcie aktualności należy odróżnić od zgodności z przepisami odrębnych ustaw, gdyż problematykę tę reguluje oddzielny przepis (art. 33). Nieaktualność studium i planów miejscowych związana będzie przede wszystkim ze zmianami w zagospodarowaniu przestrzennym gminy, a więc zmianami uwarunkowań faktycznych, a nie uwarunkowań prawnych.

Zgodnie z wykładnią gramatyczną przepisów art. 32 ust. 2 rada gminy stwierdza aktualność studium oraz poszczególnych planów miejscowych w zakresie jednej uchwały. Należy podkreślić, że podjęcie uchwały w sprawie nieaktualności aktu planistycznego nie przesądza jeszcze o jego ważności. Przesłanki nieważności studium bądź planu miejscowego określili w sposób wyczerpujący przepisy art. 28 ust. 1, nie zaliczając do nich uchwały w sprawie stwierdzenia nieaktualności aktu planistycznego. Stwierdzenie nieaktualności planu (studium) jest przede wszystkim efektem samodzielnej oceny rady gminy, że przyjęte przez radę i obowiązujące na danym terenie gminy akty kształtowania i prowadzenia polityki przestrzennej są nieadekwatne do istniejących uwarunkowań faktycznych, w konsekwencji nie są w przyjętym kształcie instrumentami zapewniającymi prawidłowe prowadzenie polityki przestrzennej.

1.2 Cel opracowania

Celem analizy jest:

- a) ocena aktualności dokumentów planistycznych:
 - Studium uwarunkowań i kierunków zagospodarowania przestrzennego gminy Kuźnica;
 - obowiązujących na terenie gminy miejscowych planów zagospodarowania przestrzennego;
- b) oceny postępów w opracowaniu miejscowych planów zagospodarowania przestrzennego;

- c) ocena zmian w zagospodarowaniu przestrzennym gminy Kuźnica, które są wynikiem realizacji ustaleń planów oraz decyzji administracyjnych;
- d) sporządzenie wytycznych – wniosków dotyczących dalszej polityki przestrzennej gminy.

1.3 Przyjęta metoda opracowania

Przyjęta metoda polega na dokonaniu oceny stanu zagospodarowania przestrzennego w gminie Kuźnica, próbie zidentyfikowania istniejących i oczekiwanych przez właścicieli nieruchomości procesów zmiany zagospodarowania w poszczególnych obszarach gminy, uwzględniając potrzebę ochrony krajobrazu, środowiska naturalnego oraz strukturę przestrzenną gminy. Uwzględnia również przeanalizowanie zachodzących procesów w oparciu o obowiązujące miejscowe plany zagospodarowania przestrzennego, decyzje o warunkach zabudowy i ustaleniu lokalizacji inwestycji celu publicznego oraz złożone wnioski w sprawie sporządzenia lub zmiany planów miejscowych i zmiany studium. Dokonano również analizy zgodności ustaleń studium i miejscowych planów zagospodarowania przestrzennego z wymogami obowiązujących przepisów.

W celu zobrazowania trendów rozwoju i zmian w zagospodarowaniu przestrzennym przedmiotowa analiza obejmuje okres **od 2015 roku do 2020 roku**.

1.4 Charakterystyka gminy Kuźnica

Gmina Kuźnica leży w województwie podlaskim w powiecie sokólskim. Powiat sokólski położony jest na terenie województwa podlaskiego, w północnej części Niziny Podlaskiej. Teren Gminy Kuźnica położony jest na północny – wschód od Sokółki, w odległości 60 kilometrów od Białegostoku, w Makroregionie Niziny Północno – Podlaskiej i zajmuje powierzchnię 133,41 km². Obok Kuźnicy wije się malownicza rzeka Łosośna. Gmina słynie z przejścia granicznego z Białorusią, leży bowiem na trasie kołowej i kolejowej Białystok – Grodno. Gminę cechuje charakterystyczne pagórkowate ukształtowanie terenu, urozmaicone obszarami leśnymi. Gmina Kuźnica to obszar ulokowany pośród malowniczego krajobrazu Wzgórz Sokólskich - prawdziwego raju dla turystów. Teren ten charakteryzuje się występowaniem wysokich i rozległych wałów morenowych, sięgających od 10 do 50 m ponad otaczające je równiny. Przez dolinę Kuźnicy przepływa rzeka Łosośna (dopływ Niemna). Początek i nazwę dała Kuźnicy rudnia, położona w głębi Puszczy Grodzieńskiej, na lewym brzegu Łosośny. W specjalnych piecach hutniczych, tzw. kuźniach wytapiano żelazo z rudy darniowej, której zasoby występowały w okolicach Kuźnicy, Kowali, Saczkowiec i Kuścina. W 1536 r., na polecenie królowej Bony, Jerzy Zelepucha - urzędnik królewski, założył miejscowość Kuźnicę. Do przyznania jej w 1546 r. praw miejskich przyczyniła się właśnie ta władczyni. Już w 1623 r. istniała tu gmina żydowska. W połowie

XIX wieku ilość jej członków stanowiła połowę liczby wszystkich mieszkańców. Prawa miejskie utraciła Kuźnica w 1921 r. wskutek zniszczeń z czasów I wojny światowej i wojny polsko - bolszewickiej. Obecny rozwój gospodarczy gminy uzależniony jest ściśle od rozbudowy istniejących tu przejść granicznych. W planie zagospodarowania przestrzennego zostały już wskazane tereny - wzdłuż drogi krajowej nr 19 - z przeznaczeniem na usługi związane z obsługą przygraniczną (hotele, motele, spedycje, mała gastronomia, itp.).

Kuźnica jest gminą wiejską i liczy 3999 mieszkańców. Gęstość zaludnienia kształtuje się na poziomie ok. 30 osoby na km². Gmina Kuźnica pod względem strukturalnym stanowi jednorodny obszar o funkcji rolniczej. W ogólnej powierzchni gminy 72,7% stanowią użytki rolne. Gmina posiada znakomite warunki przyrodnicze i krajobrazowe. Znaczna część jej powierzchni jest bogato zalesiona.

Gmina obszar wiejski	Użytki rolne	Lasy i zadrzewienia	Tereny zabudowane i pozostałe	Wody	Nieżytki
13 341,00 ha	9 702,00 ha	2 501,00 ha	841,00 ha	71,00 ha	226,00 ha
100%	72,7%	18,7%	6,4%	0,5%	1,7%

Tabela 1. Struktura użytkowania gruntów w gminie Kuźnica

Wsie położone w gminie Kuźnica:

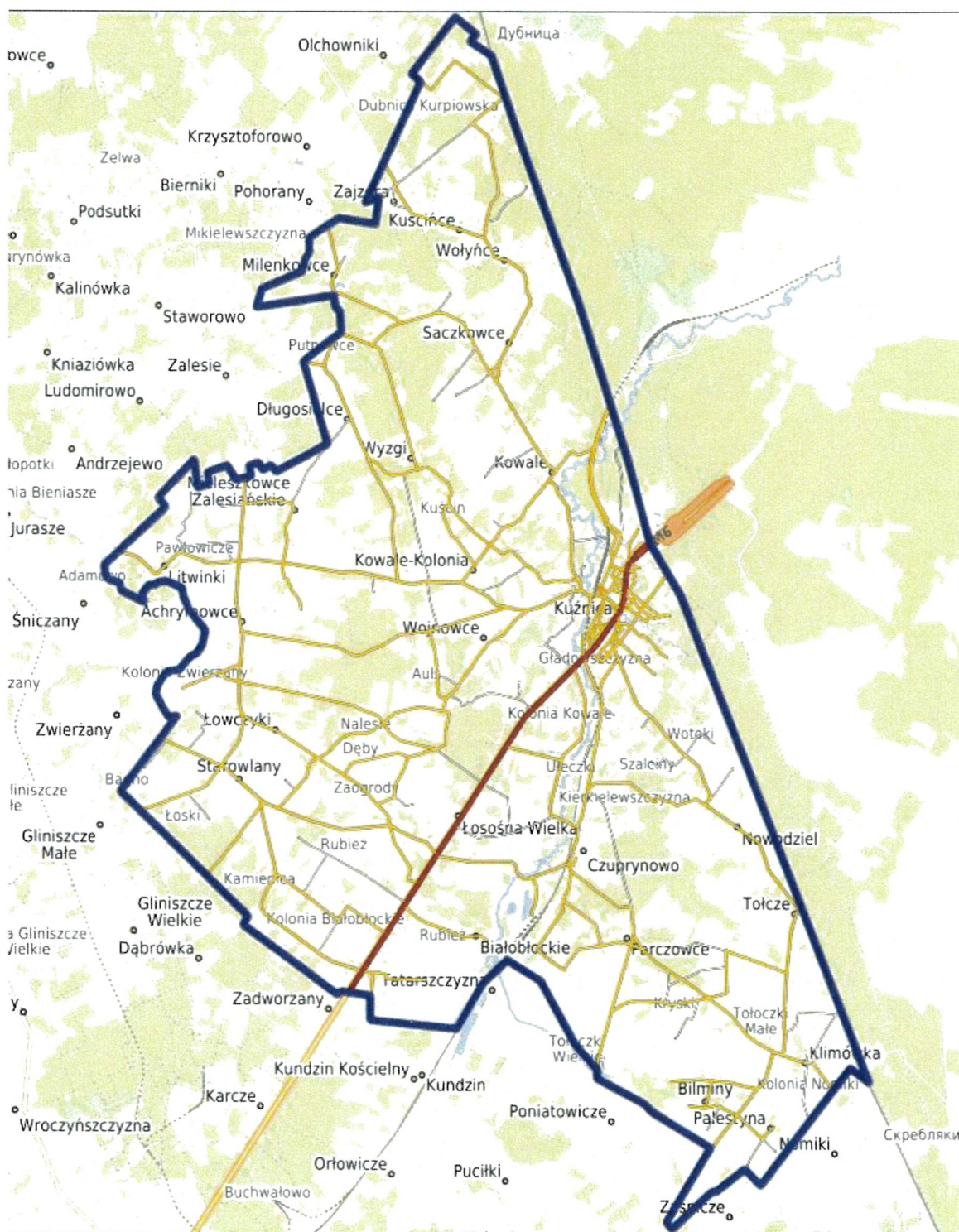
Lp	Sołectwo	Wieś	Kolonia	Przysiółek
1.	Achrymowce	Achrymowce		
2.	Białobłockie	Białobłockie		
3.	Bilminy	Bilminy, Palestyna		
4.	Chreptowce	Chreptowce	Gładowszczyzna	
5.	Cimanie	Cimanie		
6.	Czepiele	Czepiele	Tołoczki Małe	Kryski
7.	Czuprynowo	Czuprynowo	Ułeczki	
8.	Długosielce	Długosielce		
9.	Klimówka	Klimówka Szymaki		
10.	Kowale	Kowale		
11.	Kowale - Kolonia	Kowale - Kolonia		
12.	Krugłany	Krugłany Łosośna Mała	Kierkielewsczyzna	
13.	Kuścińce	Kuścińce		
14.	Kuźnica	Kuźnica Kowale (nr 71-80)		

15.	Litwinki	Litwinki Adamowo Pawłowicze		
16.	Łosośna Wielka	Łosośna Wielka		
17.	Łowczyki	Łowczyki		
18.	Mieleszkowce Pawłowickie	Mieleszkowce Pawłowickie		
19.	Mieleszkowce Zalesiańskie	Mieleszkowce Zalesiańskie		
20.	Milenkowce	Milenkowce Sterpejki Zajzdra		
21.	Nowodziel	Nowodziel	Szalciny	
22.	Parczowce	Parczowce Tołoczki Wielkie		
23.	Popławce	Popławce		
24.	Saczkowce	Saczkowce		
25.	Starowlany	Starowlany		
26.	Tołcze	Tołcze		
27.	Wojnowce	Wojnowce	Auls	
28.	Wołkusze	Wołkusze		
29.	Wołyńce	Wołyńce	Dubnica Kurpiowska	
30.	Wyzgi	Wyzgi		

Tabela 2. Zestawienie wsi położonych w gminie Kuźnica /opracowano na podstawie Strategii Rozwoju Gminy Kuźnica na lata 2015-2020/



Schemat 1. Lokalizacja gminy na mapie Polski



Schemat 2. Granice administracyjne gminy Kuźnica /opracowanie własne na podstawie <https://kuznica.e-mapa.net/>

2 PRZEDSTAWIENIE DOKUMENTÓW I ANALIZA ZMIAN W ZAGOSPODAROWANIU PRZESTRZENNYM

2.1 Studium uwarunkowań i kierunków zagospodarowania przestrzennego

Obowiązujące Studium uwarunkowań i kierunków zagospodarowania przestrzennego gminy Kuźnica”, zostało sporządzone w oparciu o przepisy ustawy z dnia 7 lipca 1994 roku o zagospodarowaniu przestrzennym i uchwalone **Uchwałą XI/69/99 Rady Gminy Kuźnica z dnia 29 października 1999 r.**

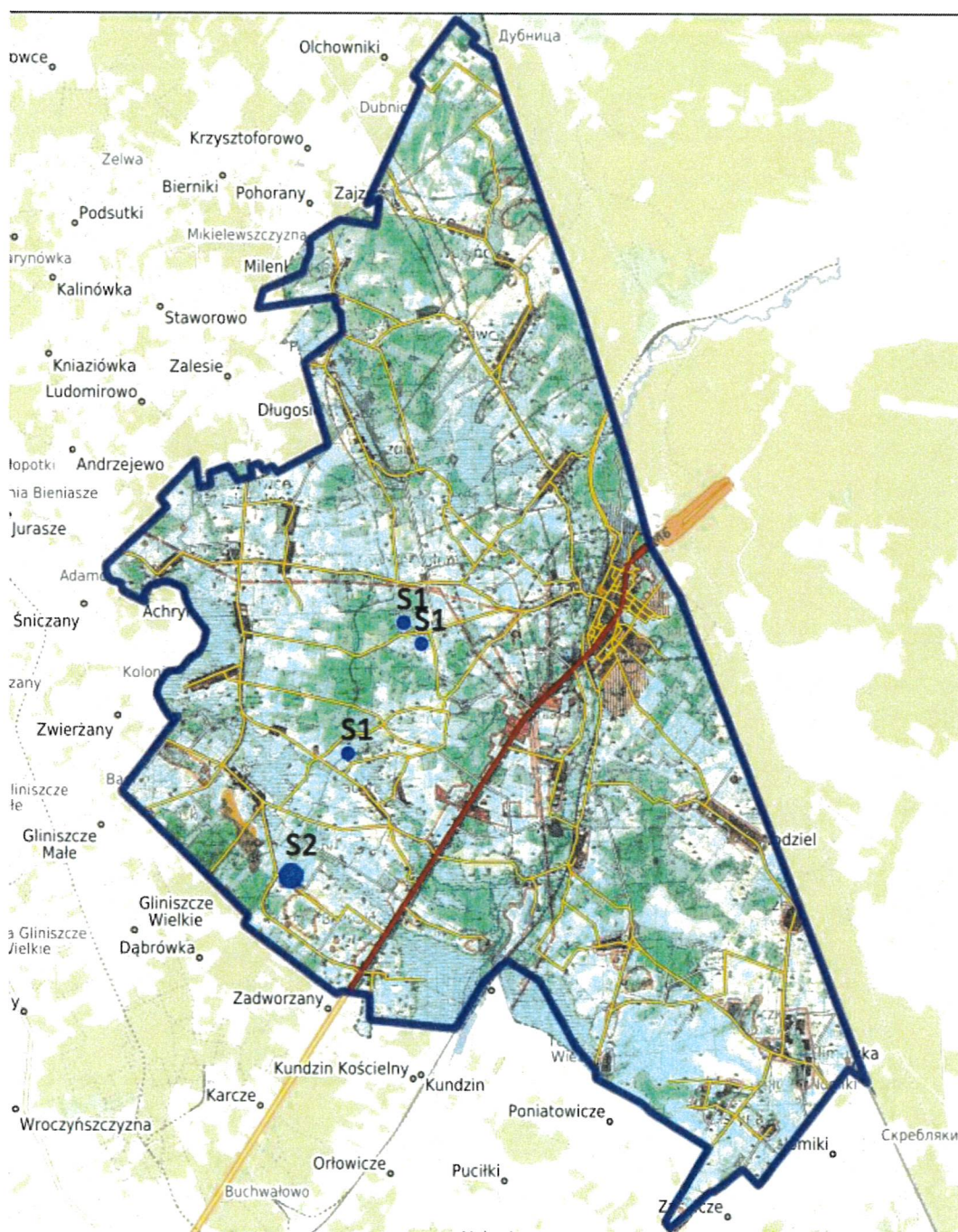
Zmiany Studium sporządzone zostały na podstawie ustawy z dnia 27 marca 2003 r. o planowaniu i zagospodarowaniu przestrzennym:

- Rada Gminy Kuźnica Uchwałą Nr XXVII/140/09 z dnia 2 czerwca 2009 r. podjęła uchwałę w sprawie przystąpienia do sporządzenia zmian w Studium uwarunkowań i kierunków zagospodarowania przestrzennego gminy Kuźnica w obrębie wsi Kowale, wsi Wołkusze, wsi Wojnowce, polegającej na zmianie obszarów przeznaczonych pod zalesienie na obszary poboru kruszywa naturalnego oraz zmianie obszarów produkcji rolnej i leśnej na obszary udokumentowanych złóż i poboru kruszywa naturalnego. **Uchwałą Nr XLIII/204/10 z dnia 10 listopada 2010 r. Rada Gminy Kuźnica uchwaliła zmianę Studium /oznaczono symbolem S1 na Schemacie 3/.**
- Kolejna zmiana dotyczyła wyznaczenia obszarów pod powierzchnią eksploatację kruszywa mineralnego na gruntach wsi Wołkusze i wsi Popławce uchwalona **Uchwałą Nr III/9/10 Rady Gminy Kuźnica z dnia 30 grudnia 2010 r /oznaczono symbolem S2 na Schemacie 3/.**

Studium uwarunkowań i kierunków zagospodarowania przestrzennego gminy – zgodnie z art. 9 ust. 1 ustawy z dnia 27 marca 2003 r. o planowaniu i zagospodarowaniu przestrzennym – jest podstawowym dokumentem określającym politykę przestrzenną gminy, w tym lokalne zasady zagospodarowania przestrzennego, wizję rozwoju gminy oraz działania mające doprowadzić do realizacji tej wizji. Co więcej, art. 9 ust. 4 ustawy brzmi: ustalenia studium są wiążące dla organów gminy przy sporządzaniu planów miejscowych. Ustawa z 2003 roku w zasadniczy sposób zmieniła relacje prawne między studium, a planami miejscowymi – wymaga obecnie nienaruszalności ustaleń studium przez rozwiązania planu miejscowego. Studium jest aktem wewnątrznie obowiązującym w gminie. Jest obligatoryjnie sporządzane dla całego obszaru gminy. Studium uwarunkowań i kierunków zagospodarowania przestrzennego zawiera diagnozę (uwarunkowania) zagospodarowania przestrzennego oraz określa politykę rozwojową w zakresie zagospodarowania przestrzennego (kierunki). Polityka przestrzenna jest jednym z przejawów polityki lokalnej gminy. W warunkach gospodarki rynkowej nie ma uzasadnienia dla tworzenia „docelowego modelu idealnego zagospodarowania przestrzennego gminy”. Polityka przestrzenna zajmuje się definiowaniem interesów publicznych oraz określaniem sposobów oddziaływania na zachowania uczestników

zagospodarowania przestrzennego, tak aby dokonywali wyborów zgodnie z interesem publicznym.

Studium pełni trzy podstawowe funkcje: jest aktem polityki przestrzennej gminy, koordynuje ustalenia planów miejscowych oraz pełni funkcję promocyjną, poprzez wskazanie obszarów atrakcyjnych inwestycyjnie lub turystycznie.



Schemat 3. Rozmieszczenie obszarów obejmujących zmiany Studium /opracowanie własne na podstawie <https://kuznica.e-mapa.net/>

2.2 Miejscowe plany zagospodarowania przestrzennego

Obecnie w gminie Kuźnica obowiązuje 7 miejscowych planów zagospodarowania przestrzennego i ich zmian, z czego:

- **5 miejscowych planów zagospodarowania przestrzennego gminy Kuźnica sporządzonych na podstawie ustawy z dnia 7 lipca 1994 r. o zagospodarowaniu przestrzennym**, uchwalonych w latach 1997 - 2003; stanowią one zmiany miejscowego planu ogólnego zagospodarowania przestrzennego gminy Kuźnica zatwierdzonego uchwałą Nr XVII/71/92 Rady Gminy w Kuźnicy z dnia 29 czerwca 1992 r. oraz zmianę miejscowego planu szczegółowego zagospodarowania przestrzennego terenów budownictwa mieszkaniowego zatwierdzonego uchwałą Nr XV/61/86 Gminnej Rady Narodowej w Kuźnicy z dnia 30 grudnia 1986 r. oraz zmiany tych zmian w częściach;
- **2 miejscowe plany zagospodarowania przestrzennego sporządzone na podstawie ustawy z dnia 27 marca 2003 r. o planowaniu i zagospodarowaniu przestrzennym**, uchwalone w latach 2008 – 2013;
- Wojewoda Podlaski stwierdził nieważność uchwały VIII/41/11 Rady Gminy Kuźnica z dn. 20 września 2011 r. w sprawie uchwalenia miejscowego planu zagospodarowania przestrzennego terenu działek Nr ew. 36/7, 37/2, 37/7, 38/2, 38/3, 38/4, 38/13 wraz z przyległymi drogami powiatową i gminną położonych na gruntach wsi Popławce w gminie Kuźnica, woj. Podlaskie, przeznaczonych pod powierzchnię eksploatację kruszywa naturalnego.

Stosownie do przepisów art. 87 ust. 3 ustawy z dnia 27 marca 2003 r. o planowaniu i zagospodarowaniu przestrzennym od dnia 1 stycznia 2004 r. utraciły moc miejscowe plany zagospodarowania przestrzennego uchwalone przed dniem 1 stycznia 1995 r., natomiast miejscowe plany uchwalone po dniu 1 stycznia 1995 r. zachowują moc. Na terenie gminy Kuźnica obowiązują ustalenia 5 miejscowych planów zagospodarowania przestrzennego sporządzonych na podstawie ustawy z dnia 7 lipca 1994 r. o zagospodarowaniu przestrzennym. Pozostałe 2 plany sporządzone są na podstawie ustawy z dnia 27 marca 2003 r. o planowaniu i zagospodarowaniu przestrzennym.

Łączna powierzchnia gminy objęta planami wynosi około 3 778,1 ha, co stanowi ok. **28,3%** pokrycia gminy. Koniecznie trzeba podkreślić, że zdecydowaną większość stanowi plan ustalający granice kompleksów leśnych (uchwała Nr XXXIX/192/97 Rady Gminy w Kuźnicy z dnia 22 grudnia 1997 r.). Bez tego planu łączne pokrycie planami całej gminy to **niecały 1 %** (125,7 ha).

Opracowano i uchwalono następujące miejscowe plany zagospodarowania przestrzennego:

Lp.	Nazwa planu miejscowego	Uchwała Rady Gminy w Kuźnicy/ ilość obszarów objętych opracowaniem	Powierzchnia /ha/	Dominująca funkcja	Podstawa prawna	Uwagi
1.	Zmiana miejscowego planu ogólnego zagospodarowania	Nr XXXIX/192/97 z dnia 22 grudnia 1997 r.	3 652,4	– granice kompleksów leśnych	Ustawa z dnia 7 lipca 1994 r. o zagospodarowa	Zmiana miejscowego planu ogólnego

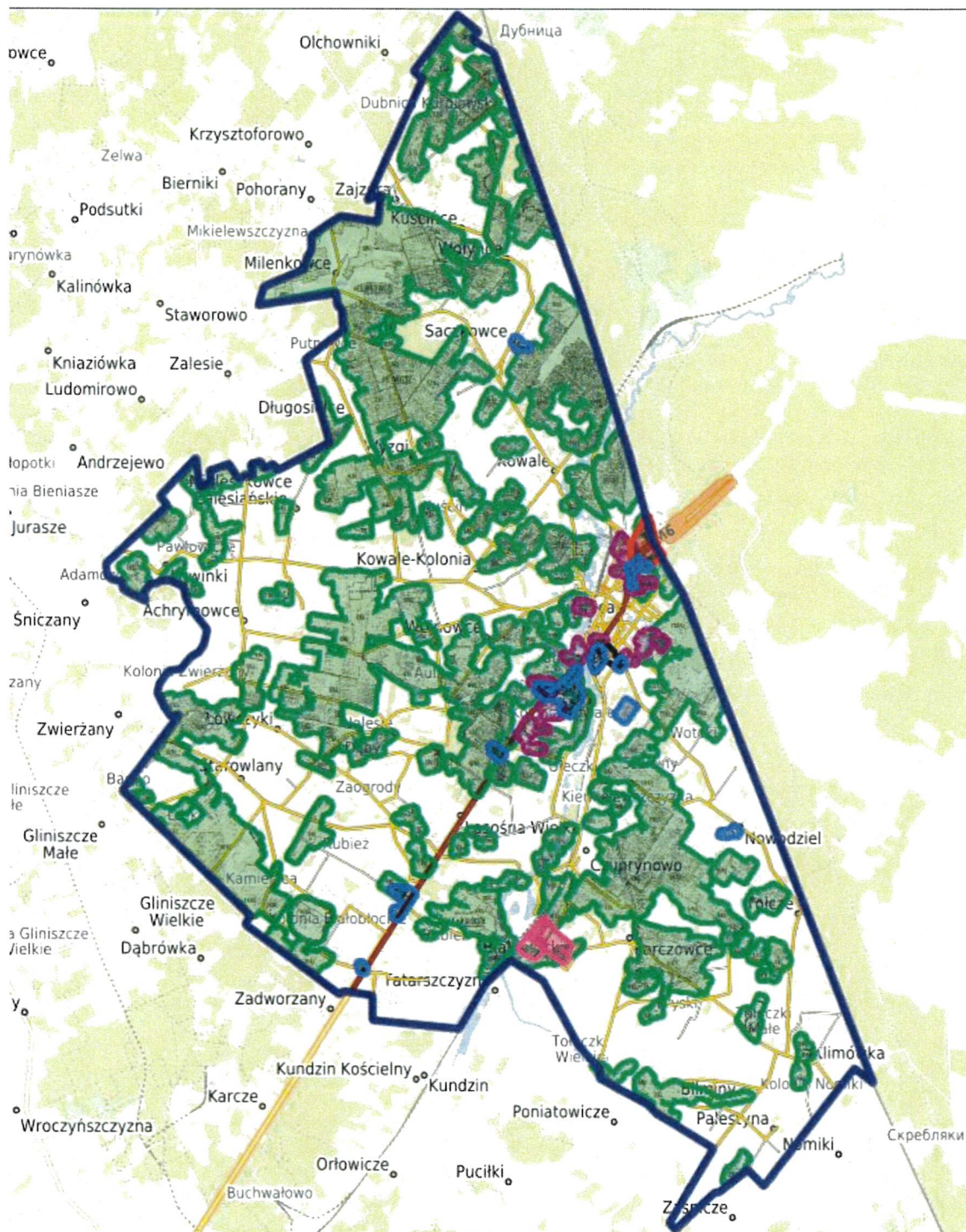
	przestrzennego gminy Kuźnica	114 obszarów			niu przestrzennym	zagospodarowania przestrzennego gminy Kuźnica zatwierdzonego uchwałą Nr XVII/71/92 Rady Gminy w Kuźnicy z dnia 29 czerwca 1992 r. z późniejszymi zmianami
2.	Zmiana miejscowego planu ogólnego zagospodarowania przestrzennego gminy Kuźnica	Nr XXXIX/193/97 z dnia 22 grudnia 1997 r. 14 obszarów	34,3	– tereny zabudowy mieszkaniowej jednorodzinnej – terenu usług, handlu – tereny parkingów, stacji paliw – tereny komunikacji		Zmiana miejscowego planu ogólnego zagospodarowania przestrzennego gminy Kuźnica zatwierdzonego uchwałą Nr XVII/71/92 Rady Gminy w Kuźnicy z dnia 29 czerwca 1992 r. z późniejszymi zmianami
3.	Zmiana miejscowego planu szczegółowego zagospodarowania przestrzennego terenów budownictwa mieszkaniowego	Nr XXXIX/194/97 z dnia 22 grudnia 1997 r. 1 obszar	8	– tereny zabudowy mieszkaniowej jednorodzinnej		Zmiana miejscowego planu szczegółowego zagospodarowania przestrzennego terenów budownictwa mieszkaniowego zatwierdzonego uchwałą Nr XV/61/86 Gminnej Rady Narodowej w Kuźnicy z dnia 30 grudnia 1986 r.
4.	Miejscowy plan zagospodarowania przestrzennego terenów przejścia granicznego w Kuźnicy	Nr XIX/100/00 z dnia 22 sierpnia 2000 r. 1 obszar	19	– teren przejścia granicznego		Zmiana mpzp – zatwierdzonego uchwałą Nr XXXIX/192/97 Rady Gminy w Kuźnicy z dnia 22 grudnia 1997 r.
5.	Miejscowy plan zagospodarowania przestrzennego cz. Obszarów we wsi: Kuźnica, Chreptowce, Krugłany, Wołkusze, Popławce, Saczkowce, Nowodziel, kol. Kowale	Nr X/50/03 z dnia 3 lipca 2003 r. 18 obszarów	38,9	– tereny zabudowy mieszkaniowej jednorodzinnej – tereny zabudowy usługowej – tereny zabudowy usługowej – letniskowej – teren stacji paliw – teren zabudowy handlu i gastronomii – tereny		• Zmiana miejscowego planu ogólnego zagospodarowania przestrzeni - nego gminy Kuźnica zatwierdzonego uchwałą Nr XVII/71/92 Rady Gminy w Kuźnicy z dnia 29 czerwca 1992 r. z późniejszymi

				komunikacji		<ul style="list-style-type: none"> • zmianami miejscowego planu szczegółowego zagospodarowania przestrzennego terenów budownictwa mieszkaniowego zatwierdzonego uchwałą Nr XV/61/86 Gminnej Rady Narodowej w Kuźnicy z dnia 30 grudnia 1986 r. • Zmiana mpzp – zatwierdzonego uchwałą Nr XXXIX/192/97 Rady Gminy w Kuźnicy z dnia 22 grudnia 1997 r.
6.	Miejscowy plan zagospodarowania przestrzennego terminalu przeładunkowego i terenów składowych w obrębie wsi Czuprynowo, gmina Kuźnica	Nr XX/98/08 z dnia 13 października 2008 r. 1 obszar	9,5	– teren terminalu przeładunkowego z zabudową magazynową, usługową i produkcyjną	Ustawa z dnia 27 marca 2003 r. o planowaniu i zagospodarowaniu przestrzennym	
7.	Miejscowy plan zagospodarowania przestrzennego terenów produkcyjno – składowych w obrębie wsi Czuprynowo, gmina Kuźnica	Nr XXVI/164/13 z dnia 19 grudnia 2013 r. 1 obszar	16	– tereny zabudowy produkcyjnej		
razem 3 778,1 ha						

Tabela 3. Zestawienie obowiązujących miejscowych planów zagospodarowania przestrzennego

Zgodnie z ustawą o planowaniu i zagospodarowaniu przestrzennym miejscowe plany zagospodarowania przestrzennego mają na celu ustalenie przeznaczenia terenów, w tym dla inwestycji celu publicznego, określenie sposobów ich zagospodarowania i zabudowy. Miejscowe plany sporządzone na podstawie obowiązującej ustawy dotyczyły zabudowy usługowej i produkcyjnej.

Poniżej sporządzono schemat rozłożenia miejscowych planów zagospodarowania przestrzennego w gminie Kuźnica.



Schemat 4. Granice obowiązujących miejscowych planów zagospodarowania przestrzennego / opracowanie własne na podstawie <https://kuznica.e-mapa.net/>

Opracowywane miejscowe plany zagospodarowania przestrzennego:

Obecnie w trakcie opracowywania jest 5 miejscowych planów zagospodarowania przestrzennego bądź zmian miejscowych planów.

Od opracowywania jednego, podjętego uchwałą Nr V/24/11 Rady Gminy Kuźnica z dn. 14 marca 2011 r. w sprawie przystąpienia do sporządzenia miejscowego planu

zagospodarowania przestrzennego terenów poboru kruszywa naturalnego w obrębie wsi Kowale i wsi Wojnowce, odstąpiono uchwałą Nr XXII/134/13 Rady Gminy Kuźnica z dn. 20 czerwca 2013 r.

Lp	Numer uchwały i data jej podjęcia	Przedmiot i zakres ustaleń	Określenie granic obszaru	Etap realizacji
1	V/22/11 Rady Gminy Kuźnica z dnia 14 marca 2011 r.	w sprawie przystąpienia do sporządzenia zmiany miejscowym planu zagospodarowania przestrzennego gminy Kuźnica, polegającej na zmianie terenów przeznaczonych pod zalesienie na tereny poboru kruszywa naturalnego w obrębie wsi Wołkusze	dz. nr geod. 167/2 dz. nr geod. 166/2 dz. nr geod. 168/2	nie prowadzone są żadne prace po podjęciu uchwały, ponieważ Inwestor wycofał się z realizacji wnioskowanego zamierzenia
2	V/23/11 Rady Gminy w Kuźnicy z dnia 14 marca 2011 r.	w sprawie przystąpienia do sporządzenia miejscowego planu zagospodarowania przestrzennego terenu górniczego powierzchniowej eksploatacji kruszywa mineralnego "Popławce" - obejmującego działki Nr ew. 36/7, 37/2, 37/7, 38/2, 38/3, 38/4, 38/13 wraz z przyległymi drogami: powiatową i gminną, na gruntach wsi Popławce w gminie Kuźnica, woj. podlaskie	działki nr ew. 36/7, 37/2, 37/7, 38/2, 38/3, 38/4, 38/13	uchwałą w sprawie uchwalenia przedmiotowego mpzp unieważniono w postępowaniu nadzorczym
3	XXI/128/13 Rady Gminy Kuźnica z dnia 30 kwietnia 2013 r.	w sprawie przystąpienia do sporządzenia zmiany miejscowego planu zagospodarowania przestrzennego części obszaru wsi Kuźnica dotyczącego terenów oznaczonych symbolami 3U i 4U w uchwale Nr X/50/03 Rady Gminy Kuźnica z dnia 3 lipca 2003 r.	3U działki nr ew. 465/3, 465/4 i 1551; 4U działki nr ew. 640/3, 640/2	nie prowadzone są żadne prace po podjęciu uchwały
4	XXII/134/13 Rady Gminy Kuźnica z dnia 20 czerwca 2013 r.	w sprawie przystąpienia do sporządzenia miejscowego planu zagospodarowania przestrzennego terenów poboru kruszywa naturalnego w obrębie wsi Kowale i wsi Wojnowce	działki nr ew. 678/1, 679, obręb Kowale; 25/4, 25/6, 25/5 obręb Wojnowce	po uzyskaniu pozytywnych opinii i uzgodnień nie przedłożono do urzędu ostatecznego opracowania celem wyłożenia do publicznego wglądu
5	XV/102/16 Rady Gminy Kuźnica z dnia 29 czerwca 2016 r.	w sprawie przystąpienia do sporządzenia miejscowego planu zagospodarowania przestrzennego części miejscowości Kuźnica (rejon ulicy Granicznej)	Kuźnica, rejon ulicy Granicznej	nie prowadzone są żadne prace po podjęciu uchwały, ponieważ Inwestor wycofał się z realizacji wnioskowanego zamierzenia

Tabela 4. Zestawienie opracowywanych miejscowych planów zagospodarowania przestrzennego

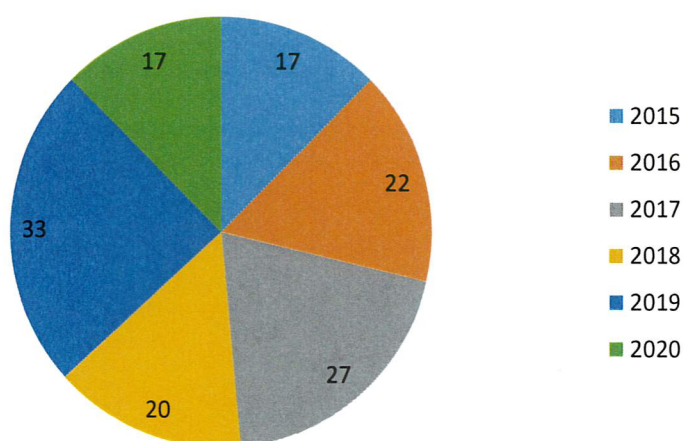
2.3 Decyzje o warunkach zabudowy

Po wejściu w życie uchwały z dnia 27 marca 2003 r. o planowaniu i zagospodarowaniu przestrzennym realizacja zamierzeń inwestycyjnych na terenach, gdzie plany straciły ważność wymaga uzyskania:

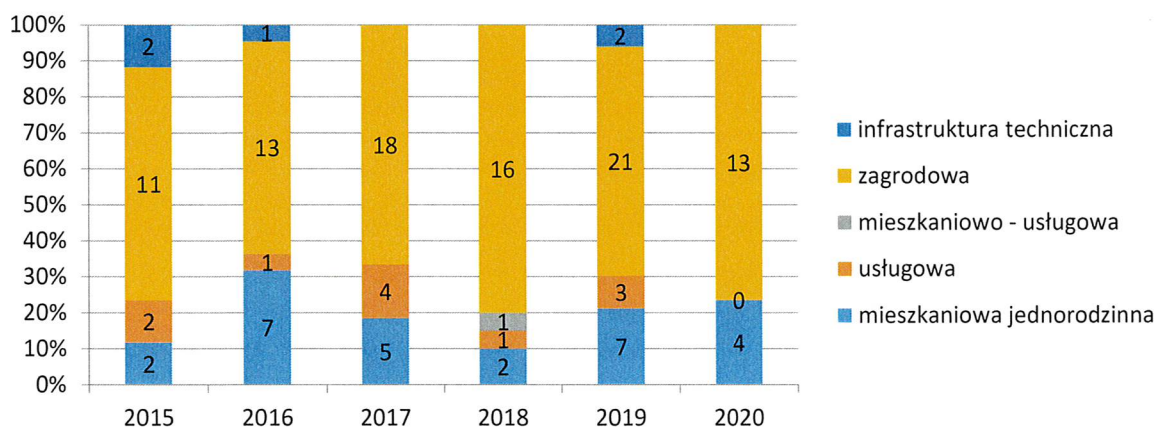
- a) Decyzji o lokalizacji inwestycji celu publicznego dla inwestycji użyteczności publicznych w trybie określonym w art. 50-58 ustawy o planowaniu i zagospodarowaniu przestrzennym.
- b) Decyzji o warunkach zabudowy dla pozostałych zamierzeń w trybie określonym w art. 59 – 67 ustawy.

Lp	Rodzaj zabudowy	Ilość wydanych decyzji o warunkach zabudowy w latach 2015 - 2020						
		2015	2016	2017	2018	2019	2020	razem
1	mieszkaniowa jednorodzinna	2	7	5	2	7	4	27
2	usługowa	2	1	4	1	3	0	11
3	mieszkaniowo - usługowa	0	0	0	1	0	0	1
4	zagrodowa	11	13	18	16	21	13	92
5	infrastruktura techniczna	2	1	0	0	2	0	5
razem		17	22	27	20	33	17	136

Tabela 5. Ilość wydanych decyzji o warunkach zabudowy okresie od 2015 do 2020 roku w gminie Kuźnica



Wykres 1. Zestawienie wydanych decyzji o warunkach zabudowy z podziałem na lata



Wykres 2. Zestawienie wydanych decyzji o warunkach zabudowy z podziałem na rodzaj inwestycji

Należy podkreślić, iż decyzje o warunkach zabudowy mogą zostać wydane niezależnie od posiadanego prawa do nieruchomości przez wnioskującego, nie są więc wiernym odzwierciedleniem zmian w zagospodarowaniu terenu, wskazują jednak na zainteresowanie danymi lokalizacjami.

Decyzje wydaje wójt z tym, że projekty decyzji przygotowują osoby uprawnione do sporządzania projektów decyzji o warunkach zabudowy, na podstawie art. 5 oraz 50 ust. 4 ustawy z dnia 27 marca 2003 r. o planowaniu i zagospodarowaniu przestrzennym (tekst jednolity, Dz. U. z 2020 r., poz. 293 z późniejszymi zmianami).

Wydanie decyzji o warunkach zabudowy na inne zamierzenia niż cel publiczny jest możliwe pod warunkiem spełnienia warunków określonych w przepisach art. 61 ustawy z dnia 27 marca 2003 r. o planowaniu i zagospodarowaniu przestrzennym, w tym tzw. „dobrego sąsiedztwa”, zapewnienia dostępu do drogi publicznej i wykazanie, że istniejące i projektowane uzbrojenie terenu jest wystarczające dla zamierzenia budowlanego. Kilkunastoletnie funkcjonowanie ustawy z jej stale zmieniającą się interpretacją przepisów przez sądy administracyjne, doprowadziły do częstej lokalizacji zabudowy w sposób burzący ład przestrzenny.

W przedmiotowej analizie wzięto pod uwagę decyzje o warunkach zabudowy wydane w okresie od 2015 do 2020 roku. W tym czasie wydano 136 decyzji o warunkach zabudowy. Ilość wydawanych decyzji na rok waha się od ok. 17 (brak danych z końca bieżącego roku) do 33 decyzji, średnio ok. 23 decyzji na rok. Najwięcej decyzji wydano dla inwestycji związanych z zabudową zagrodową, co nie powinno dziwić, ponieważ gmina ma charakter rolniczy. W badanym okresie wydano 6 decyzji odmawiających ustalenia warunków zabudowy oraz umorzono 10 postępowań administracyjnych w sprawie ustalenia warunków zabudowy.

2.4 Decyzje o zezwoleniu na realizację inwestycji drogowej

W opisywanym przedziale czasowym zrealizowano w oparciu o decyzje o zezwoleniu na realizację inwestycji drogowej, zgodnie z art. 11 ust. 2 ustawy z dnia 10 kwietnia 2003 r. o szczególnych zasadach przygotowania i realizacji inwestycji w zakresie dróg publicznych rozbudowę drogi powiatowej 1264B na odcinku Wołkusze – droga krajowa nr 19 – Łosośna – Czuprynowo wraz z przebudową przejazdu kolejowego oraz rozbiórką i budową elektroenergetycznej linii napowietrznej niskiego napięcia oraz kablowej niskiego napięcia – Decyzja Starosty Sokólskiego nr 3/19 z dnia 25 marca 2019 r., znak: OŚA-V.6740.4.1.2019.

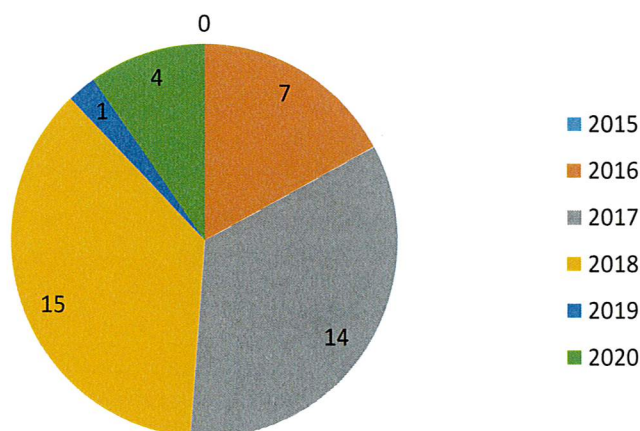
2.5 Decyzje o ustaleniu lokalizacji inwestycji celu publicznego

Decyzje o ustaleniu lokalizacji celu publicznego wpływają na zapewnianie wyposażenia nowych terenów inwestycyjnych w infrastrukturę techniczną, ich rozmieszczenie powinno być więc zbieżne z lokalizacją nowej zabudowy.

W badanym okresie ustalono lokalizację dla 41 inwestycji celu publicznego.

	Decyzje o ustaleniu lokalizacji inwestycji celu publicznego w latach	szt
1	2015	0
2	2016	7
3	2017	14
4	2018	15
5	2019	1
6	2020	4
	razem	41

Tabela 6. Zestawienie wydanych decyzji o ustaleniu lokalizacji inwestycji celu publicznego w latach 2015 - 2020



Wykres 3. Zestawienie wydanych decyzji o ustaleniu lokalizacji inwestycji celu publicznego z podziałem na lata

Przygotowanie decyzji o ustaleniu lokalizacji inwestycji celu publicznego nie wymaga sporządzenia analizy funkcji oraz cech zabudowy i zagospodarowania terenu, natomiast w postępowaniu związanym z wydaniem decyzji o ustaleniu lokalizacji inwestycji celu publicznego dokonuje się analizy: warunków i zasad zagospodarowania terenu oraz jego zabudowy, wynikających z przepisów odrębnych oraz stanu faktycznego i prawnego terenu, na którym przewiduje się realizację inwestycji. Natomiast ustawa z dnia 7 maja 2010 r. o wspieraniu rozwoju usług i sieci telekomunikacyjnych (tekst jednolity Dz. U. z 2019 r. poz. 2410 z późniejszymi zmianami) z dnia 17 lipca 2010 r. nałożyła na gminy obowiązek wydania decyzji o ustaleniu lokalizacji inwestycji celu publicznego w terminie 65 dni od daty złożenia wniosku o wydanie takiej decyzji. Natomiast przekroczenie tego terminu wiąże się z obowiązkiem wymierzenia gminie kary pieniężnej w kwocie 500 zł za każdy dzień zwłoki (art. 51 ust. 2 ustawy o planowaniu i zagospodarowaniu przestrzennym).

2.6 Pozwolenia na budowę

Analiza wydanych decyzji o pozwoleniu na budowę jest najlepszą metodą na przedstawienie dynamiki procesu inwestycyjnego w gminie i ruchu budowlanego, gdyż agreguje zarówno decyzje o pozwoleniu na budowę wydane na podstawie obowiązującego planu miejscowego jak i decyzje o pozwoleniu na budowę wydane w oparciu o decyzje o warunkach zabudowy i zagospodarowania przestrzennego. Najwięcej decyzji o pozwoleniu na budowę dotyczyło zabudowy zagrodowej i zabudowy związanej z obsługą rolnictwa. W analizowanym przedziale czasowym przeważającą część stanowiły pozwolenia na budowę wydane na podstawie decyzji o warunkach zabudowy.

Należy jednak wspomnieć o problemach związanych z wydawaniem pozwoleń na budowę na podstawie miejscowych planów zagospodarowania przestrzennego sporządzonych na podstawie ustawy z dnia 7 lipca 1994 r. o zagospodarowaniu przestrzennym, uchwalonych w latach 1997 – 2003. Wspomniane plany stanowią zmiany miejscowego planu ogólnego zagospodarowania przestrzennego gminy Kuźnica zatwierdzonego uchwałą Nr XVII/71/92 Rady Gminy w Kuźnicy z dnia 29 czerwca 1992 r. oraz zmianę miejscowego planu szczegółowego zagospodarowania przestrzennego terenów budownictwa mieszkaniowego zatwierdzonego uchwałą Nr XV/61/86 Gminnej Rady Narodowej w Kuźnicy z dnia 30 grudnia 1986 r. oraz zmiany tych zmian w częściach. Starostwo Powiatowe oficjalnie wystąpiło z zapytaniem do Wójta Gminy Kuźnica czy miejscowy plan zagospodarowania przestrzennego uchwalony uchwałą Nr XXXIX/194/97 z dnia 22 grudnia 1997 r. jest obowiązujący, wskazując, że przedmiotowa zmiana planu w swej treści nie rozstrzyga jakichkolwiek ustaleń dla terenów nią objętych. Wójt zajął stanowisko w tej sprawie i odpowiedział, że przywołana zmiana planu jest obowiązująca. Wyjaśnił, że zgodnie z przepisami art. 87 ust. 3 ustawy z dnia 27 marca 2003 r. o planowaniu i zagospodarowaniu przestrzennym od dnia 1 stycznia 2004 r. utraciły moc miejscowe plany zagospodarowania przestrzennego uchwalone przed dniem 1 stycznia

1995 r., natomiast miejscowe plany uchwalone po dniu 1 stycznia 1995 r. zachowują moc. Zakres ustaleń niniejszego planu mimo, że nie odpowiada wymogom obowiązującej ustawy o planowaniu i zagospodarowaniu przestrzennym, to zgodnie z zapisami możliwa jest realizacja inwestycji bez naruszania ładu przestrzennego. Brak niektórych ustaleń nie wpływa na konieczność uzupełniania planów miejscowych bądź ich zmiany, nie powoduje, że ich ustalenia są niewłaściwe. Starostwo Powiatowe w Sokółce pozostawiło wniosek konkretnego Inwestora bez rozpoznania, między innymi z powodu wątpliwości związanych z „obowiązaniem” przedmiotowego planu. Takie postępowanie rodzi wątpliwości Inwestora oraz gminy, czas oczekiwania i możliwość uzyskania pozwolenia na budowę wydłuża się, a nawet staje się niemożliwe.

2.7 Analiza wniosków w sprawie sporządzenia lub zmiany planów miejscowych i zmiany studium

Do urzędu gminy wpływają wnioski o sporządzenie zmiany studium, sporządzenie planu miejscowego oraz zmianę przeznaczenia terenu w już obowiązującym planie miejscowym, składane przez mieszkańców poza trwającymi procedurami planistycznymi.

Choć przedmiotowy dokument analizuje zmiany w zagospodarowaniu gminy od 2015 roku należy wspomnieć o wnioskach dotyczących wprowadzenia udokumentowanych złóż kruszywa naturalnego z lat 2011 i 2013.

W 2019 roku wpłynął wniosek o unieważnienie obowiązującego planu w części dotyczącej działki nr 111/3 położonej w Kuźnicy. Wójt Gminy Kuźnica odpowiedział, że uchwała Nr XXXIX Rady Gminy Kuźnica z dnia 22 grudnia 1997 r. w sprawie zmiany miejscowego planu ogólnego zagospodarowania przestrzennego gminy Kuźnica określa przeznaczenie dla znacznego terenu i nie można unieważnić uchwały bez przeprowadzenia procedury planistycznej, na co potrzebne są środki w budżecie, a takich na dzień odpowiedzi nie zabezpieczono.

2.8 Podsumowanie i wnioski

Przeprowadzona w niniejszym rozdziale analiza zmian w zagospodarowaniu pozwala wyciągnąć następujące wnioski:

- Niewielkie pokrycie powierzchni gminy miejscowymi planami zagospodarowania przestrzennego. Łączna powierzchnia gminy objęta planami wynosi około 3 778,1 ha, co stanowi ok. 28,3% pokrycia gminy. Jednak trzeba podkreślić, że zdecydowaną większość stanowi plan ustalający granice kompleksów leśnych (uchwała Nr XXXIX/192/97 Rady Gminy w Kuźnicy z dnia 22 grudnia 1997 r.). Bez tego planu łączne pokrycie planami całej gminy to **niecały 1 %** (125,7 ha).

- Zapisy miejscowych planów zagospodarowania przestrzennego sporządzonych na podstawie ustawy z dnia 7 lipca 1994 r. o zagospodarowaniu przestrzennym budzą wątpliwość organu wydającego pozwolenia na budowę.
- Wydano 136 decyzji o warunkach zabudowy i 41 decyzji o ustaleniu lokalizacji inwestycji celu publicznego. Wydane decyzje o warunkach zabudowy dotyczyły w przeważającej części zabudowy zagrodowej, rzadziej zabudowy mieszkaniowej jednorodzinnej czy zabudowy usługowej. Powyższe dane potwierdzają typowo rolniczy charakter gminy.
- Brak nowych wniosków do sporządzenia zmiany Studium.
- Podjęte uchwały o sporządzenie miejscowych planów zagospodarowania przestrzennego bądź zmian planów nie są procedowane, często z powodu wycofywania ustnego wniosków osób, które wcześniej inicjowały sporządzanie tych opracowań.
- Obecny rozwój gospodarczy gminy uzależniony jest ściśle od rozbudowy istniejących tu przejść granicznych.

3 OCENA AKTUALNOŚCI STUDIUM I PLANÓW MIEJSCOWYCH

3.1 Aktualność studium uwarunkowań i kierunków zagospodarowania przestrzennego z uwagi na aktualne potrzeby społeczno-gospodarcze

Obowiązujące Studium uwarunkowań i kierunków zagospodarowania przestrzennego gminy Kuźnica zostało uchwalone Uchwałą XI/69/99 Rady Gminy Kuźnica z dnia 29 października 1999 r. i zmienione Uchwałą Nr XLIII/204/10 Rady Gminy Kuźnica z dnia 10 listopada 2010 r. oraz Uchwałą Nr III/9/10 Rady Gminy Kuźnica z dnia 30 grudnia 2010 r.

Stosownie do przepisu art. 6 obowiązującej uprzednio ustawy z dnia 7 lipca 1994 r. o zagospodarowaniu przestrzennym studium nie jest przepisem gminnym, jednakże określa politykę przestrzenną gminy, stanowiąc między innymi o obszarach, dla których sporządzenie miejscowego planu zagospodarowania przestrzennego jest obowiązkiem. Przepisy obowiązującej od 11 lipca 2003 roku ustawy o planowaniu i zagospodarowaniu przestrzennym doprecyzowały rolę studium w polityce przestrzennej gminy. Mimo że studium nadal nie jest przepisem prawa miejscowego, to jednak jego ustalenia są wiążące dla organów gminy przy sporządzaniu planów miejscowych. Studium, jako dokument ukierunkowujący wszystkie działania związane z zagospodarowaniem przestrzennym, pełni rolę koordynacyjną w programowaniu rozwoju miasta i gminy ustalonym w planach miejscowych, programach inwestycyjnych i operacyjnych.

Studium zostało sporządzone w oparciu o przepisy art. 6 ustawy z dnia 7 lipca 1994 roku o zagospodarowaniu przestrzennym. Zmiana Studium natomiast w oparciu o przepisy obowiązującej ustawy z dnia 27 marca 2003 roku o planowaniu i zagospodarowaniu przestrzennym.

W obecnym stanie prawnym wymogi dotyczące trybu sporządzania i zawartości studium uregulowane są w art. 10 ust. 1 i 2 ustawy z dnia 27 marca 2003 roku o planowaniu i zagospodarowaniu przestrzennym. Przepisy ustawy z 2003 r. wyszczególniają inny katalog uwarunkowań podlegających uzgodnieniu w studium oraz kierunków podlegających ustaleniu.

Rozporządzenie Ministra Infrastruktury z dnia 28 kwietnia 2004 r. w sprawie zakresu projektu studium uwarunkowań i kierunków zagospodarowania przestrzennego gminy (Dz. U. Nr 118, poz. 1233) określa zakres projektu studium w części tekstowej i graficznej, uwzględniając w szczególności wymogi dotyczące materiałów planistycznych, skali opracowań kartograficznych, stosowanych oznaczeń, nazewnictwa, standardów oraz sposobu dokumentowania prac planistycznych.

Ponadto w 2008 r. weszła w życie ustawa z dnia 3 października 2008 r. o udostępnianiu informacji o środowisku i jego ochronie, udziale społeczeństwa w ochronie środowiska oraz o ocenach oddziaływania na środowisko (tekst jednolity Dz. U. z 2020 r. poz.

283 z późniejszymi zmianami), wprowadzająca obowiązek przeprowadzenia strategicznej oceny oddziaływania na środowisko. Dla obowiązującego studium nie została sporządzona prognoza oddziaływania na środowisko oraz nie przeprowadzono procedury strategicznej oceny oddziaływania na środowisko, zgodnie z ww. ustawą. Dla obowiązującej zmiany Studium opracowanej po 15 listopada 2008 roku przeprowadzono procedurę strategicznej oceny oddziaływania na środowisko. Z uwagi na jednostkowy charakter zmian również prognoza oddziaływania na środowisko posiada taki wymiar.

W dniu 18 listopada 2015 r., weszła w życie ustawa z dnia 9 października 2015 r., o rewitalizacji (tekst jednolity Dz. U. z 2020 r. poz. 802 z późniejszymi zmianami), która wprowadziła zmiany do ustawy o planowaniu i zagospodarowaniu przestrzennym, między innymi w zakresie wymogów dotyczących wykonywanych analiz dotyczących potrzeb i możliwości rozwoju gminy, które należy uwzględnić w studium uwarunkowań i kierunków zagospodarowania przestrzennego gminy, a także określa zakres zmian przy opracowywaniu zmiany studium. I tak zgodnie z art. 9 ust. 3a ustawy z dnia 27 marca 2003 r. o planowaniu i zagospodarowaniu przestrzennym zmiana studium dla części gminy wymaga dokonania zarówno w części tekstowej, jak i graficznej studium, zmian w odniesieniu do wszystkich treści, które w wyniku wprowadzonej zmiany przestaje być aktualne, w szczególności zmian w zakresie określonym w art. 10 ust. 1 ustawy.

Art. 10 ust. 1 pkt 7 ustawy zobowiązuje do uwzględnienia w studium uwarunkowań wynikających z potrzeb i możliwości rozwoju gminy, a litera d tego punktu określa jako jeden z elementów bilans terenów przeznaczonych pod zabudowę. Przepisy art. 10 ust. 5 przedstawiają procedurę dokonywania bilansu terenów przeznaczonych pod zabudowę. Natomiast art. 10 ust. 7 precyzuje, że określając zapotrzebowanie na nową zabudowę bierze się pod uwagę perspektywę nie dłuższą niż 30 lat oraz niepewność procesów rozwojowych wyrażających się możliwością zwiększenia zapotrzebowania w stosunku do wyniku analiz nie więcej niż 30%.

Należy podkreślić, że obowiązujące Studium i zmiana Studium zostały opracowane zgodnie z przepisami obowiązującymi w trakcie ich opracowania.

Należy podjąć działania zmierzające do uaktualnienia Studium i dostosowania do obowiązujących przepisów, jak również do nowych wymagań społecznych i inwestycyjnych, obejmując opracowaniem cały teren gminy Kuźnica. Zaproponowana w Studium polityka kształtowania przestrzeni w gminie Kuźnica ma 21 lat. Przez ten czas oczekiwania społeczne, ekonomiczne, inwestycyjne, a nawet demograficzne zmieniły się znacząco, co stanowi doskonały argument do sporządzenia aktualizacji Studium. Ważnym argumentem przemawiającym za sporządzeniem aktualizacji całego Studium są ponadto realizowane i planowane inwestycje ponadlokalne.

3.2 Aktualność studium uwarunkowań i kierunków zagospodarowania przestrzennego z uwagi na przepisy prawa (Ocena zgodności z art. 10 ust. 1 i 2 ustawy o planowaniu i zagospodarowaniu przestrzennym)

Studium uwarunkowań i kierunków zagospodarowania przestrzennego gminy Kuźnica **wymaga aktualizacji w przedmiocie dostosowania do obowiązujących przepisów.** Zmianą - aktualizacją Studium należy objąć teren zawarty w granicach administracyjnych gminy Kuźnica. Po uchwaleniu Studium będzie wymagało ciągłego monitoringu zachodzących w gminie zmian, będących skutkiem realizacji Studium i planów miejscowych, bądź też wynikających z innych procesów niezależnych od Studium.

Dopiero w dłuższej perspektywie możliwa jest obiektywna ocena skutków realizacji założonej polityki, a w konsekwencji – ocena trafności i stopnia realizacji Studium i jego aktualności.

3.3 Aktualność miejscowych planów zagospodarowania przestrzennego z uwagi na aktualne potrzeby społeczno - gospodarcze

Stosownie do przepisów art. 87 ust. 3 ustawy z dnia 27 marca 2003 r. o planowaniu i zagospodarowaniu przestrzennym od dnia 1 stycznia 2004 r. utraciły moc miejscowe plany zagospodarowania przestrzennego uchwalone przed dniem 1 stycznia 1995 r., natomiast miejscowe plany uchwalone po dniu 1 stycznia 1995 r. zachowują moc. Na terenie gminy Kuźnica obowiązują ustalenia 5 zmian planów zagospodarowania przestrzennego gminy Kuźnica sporządzonych na podstawie ustawy z dnia 7 lipca 1994 r. o zagospodarowaniu przestrzennym, uchwalonych w latach 1997 – 2003. Stanowią one zmiany miejscowego planu ogólnego zagospodarowania przestrzennego gminy Kuźnica zatwierdzonego uchwałą Nr XVII/71/92 Rady Gminy w Kuźnicy z dnia 29 czerwca 1992 r. oraz zmianę miejscowego planu szczegółowego zagospodarowania przestrzennego terenów budownictwa mieszkaniowego zatwierdzonego uchwałą Nr XV/61/86 Gminnej Rady Narodowej w Kuźnicy z dnia 30 grudnia 1986 r. oraz zmiany tych zmian w częściach. Pozostałe 2 obowiązujące miejscowe plany zagospodarowania przestrzennego sporządzono na podstawie ustawy z dnia 27 marca 2003 r. o planowaniu i zagospodarowaniu przestrzennym.

Zmiana miejscowego planu ogólnego zagospodarowania przestrzennego gminy Kuźnica uchwalona uchwałą **Nr XXXIX/192/97 Rady Gminy w Kuźnicy z dnia 22 grudnia 1997 r.**, która wyznacza granice kompleksów leśnych jest przedmiotem zmian, ponieważ pojawiają się zapytania i wnioski co do obszarów objętych tym planem, a kompletnie nie zalesionych i bez perspektyw na zalesianie. W związku z innymi opracowaniami, wymaganymi przepisami prawa, typu uproszczony plan urządzenia lasu **powinna zostać zmieniona – zaktualizowana**, takie są obecne potrzeby społeczno – gospodarcze.

3.4 Aktualność miejscowych planów zagospodarowania przestrzennego z uwagi na przepisy prawa (Ocena zgodności z art. 15 oraz art. 16 ust. 1 ustawy o planowaniu i zagospodarowaniu przestrzennym)

Wszystkie, wymienione w tabeli 3, miejscowe plany zagospodarowania przestrzennego w gminie Kuźnica są dokumentami obowiązującymi.

Art. 15 ust. 2 ustawy z dnia 27 marca 2003 r. o planowaniu i zagospodarowaniu przestrzennym zawiera katalog ustaleń, które należy obowiązkowo określić w planie miejscowym, natomiast w ust. 3 wymieniono ustalenia, które można określić w zależności od potrzeb. Pięć obowiązujących zmian miejscowego planu zagospodarowania przestrzennego uchwalonych w latach 1997 – 2003 powstało w oparciu o nieobowiązującą już ustawę z dnia 7 lipca 1994 r. o zagospodarowaniu przestrzennym. Zakres ich ustaleń nie odpowiada jednak wymogom obowiązującej ustawy o planowaniu i zagospodarowaniu przestrzennym. Zgodnie z zapisami w tych planach możliwa jest realizacja inwestycji bez naruszania ładu przestrzennego. Brak niektórych ustaleń nie wpływa na konieczność uzupełniania planów miejscowych bądź ich zmiany, nie powoduje, że ich ustalenia są niewłaściwe. Plany, które zostały uchwalone przed wejściem w życie zmiany ustawy o planowaniu i zagospodarowaniu przestrzennym, ustawy o Państwowej Inspekcji Sanitarnej oraz ustawy o ochronie zabytków i opiece nad zabytkami, nie posiadają określonej maksymalnej i minimalnej intensywności zabudowy, obecnie wymaganej przepisami. W planach określono jednak maksymalną powierzchnię zabudowy oraz liczbę kondygnacji nadziemnych, co jest wystarczające do ich funkcjonowania bez konieczności dostosowywania do aktualnych przepisów.

Analizując zgodność obecnie obowiązujących miejscowych planów zagospodarowania przestrzennego z przepisami art. 15 oraz art. 16 ust. 1 aktualnie obowiązującej ustawy o planowaniu i zagospodarowaniu przestrzennym należy uznać, że wszystkie plany odpowiadają wymogom art. 15 i art. 16 ust. 1. Przepisy ustawy z dnia 7 lipca 1994 r. o zagospodarowaniu przestrzennym nie określały w jakiej skali ma być sporządzony rysunek planu i w związku z tym załączniki graficzne w zmianach planu sporządzone są w skali 1:2000, 1:5000, 1:10000, 1:20000. W art. 16 ust. 1 ustawy o planowaniu i zagospodarowaniu przestrzennym ustalono, że plan sporządzony jest w skali 1:1 000, zaś w szczególnie uzasadnionych przypadkach dopuszczono stosowanie map w skali 1:500 i 1:2000, a w przypadku planów sporządzanych wyłącznie na potrzeby zalesiania gruntów lub wprowadzenia zakazu zabudowy, dopuszczono stosowanie map w skali 1:5000. Zmiany treści art. 15 ustawy z dnia 27 marca 2003 r. o planowaniu i zagospodarowaniu przestrzennym, nie spowodowały konieczności zmian w obowiązujących planach miejscowych. Fakt stosowania odmiennych oznaczeń, nazewnictwa bądź standardów nie stanowi podstawy do stwierdzenia nieaktualności planu, intencją ustawodawcy w odniesieniu do utrzymanych w mocy planów jest, aby spełniały one funkcje, jakie przewiduje obecna ustawa. Oznacza to, że plan miejscowy ma ustalać przeznaczenie terenów oraz określać sposoby ich zagospodarowania i zabudowy. Tak więc to kryterium funkcjonalne, a nie formalne, stanowi podstawę rozstrzygnięcia gminy co do aktualności planu. Powyższe rozważania upoważniają do stwierdzenia, że wszystkie miejscowe plany zagospodarowania przestrzennego pozostają aktualne w tym zakresie. Niestety nie zgadza się z tą tezą organ wydający pozwolenia na budowę. Wątpliwości budzą

zapisy w „starych” zmianach planów. Starostwo Powiatowe w Sokółce uważa, że przedmiotowe zmiany planów nie rozstrzygają jakichkolwiek ustaleń dla terenów nimi objętymi. W związku z powyższym należy zastanowić się nad zmianą tych planów, tak by Inwestorzy nie mieli kłopotów z uzyskiwaniem pozwolenia na budowę, a co za tym idzie, aby w gminie można było realizować zamierzenia inwestycyjne na terenach objętych planami miejscowymi.

Powyższe rozważania upoważniają do stwierdzenia, że zmiana miejscowego planu szczegółowego zagospodarowania przestrzennego terenów budownictwa mieszkaniowego uchwalona **uchwałą Nr XXXIX/194/97 Rady Gminy w Kuźnicy z dnia 22 grudnia 1997 r. staje się nieaktualna.**

Ewentualne zmiany miejscowych planów zagospodarowania przestrzennego wymagają uwzględnienia aktualnego porządku prawnego wynikającego z obowiązujących przepisów, w tym z ustawy o planowaniu i zagospodarowaniu przestrzennym.

4 WYTYCZNE DLA DALSZYCH PRAC PLANISTYCZNYCH

4.1 Studium uwarunkowań i kierunków zagospodarowania przestrzennego

Obowiązujące Studium uwarunkowań i kierunków zagospodarowania przestrzennego gminy Kuźnica uchwalone Uchwałą XI/69/99 Rady Gminy Kuźnica z dnia 29 października 1999 r. i zmienione Uchwałą Nr XLIII/204/10 Rady Gminy w Kuźnicy z dnia 10 listopada 2010 r. oraz Uchwałą Nr III/9/10 Rady Gminy Kuźnica z dnia 30 grudnia 2010 r. nie spełnia wszystkich wymogów wynikających z obowiązujących przepisów ustawy o planowaniu i zagospodarowaniu przestrzennym z dnia 27 marca 2003 r. wielokrotnie zmienianej od samego początku jej uchwalenia - **należy rozważyć sporządzenie nowej edycji Studium w oparciu o aktualne przepisy oraz zapotrzebowanie, obejmując opracowaniem cały obszar gminy Kuźnica.**

4.2 Miejscowe plany zagospodarowania przestrzennego

Miejscowe plany zagospodarowania przestrzennego w gminie Kuźnica związane są z wyznaczeniem granic 114 - stu kompleksów leśnych, lokalizacją obiektów usługowych oraz realizacją zabudowy mieszkaniowej, terenem przejścia granicznego oraz terenem terminalu przeładunkowego z zabudową towarzyszącą. W związku z małym pokryciem gminy miejscowymi planami zagospodarowania przestrzennego realizacja potrzeb inwestycyjnych mieszkańców następuje na podstawie decyzji o warunkach zabudowy. Biorąc pod uwagę przedmiot wydawanych decyzji, największe zapotrzebowanie dotyczy nowych terenów w zabudowie zagrodowej. Potrzeby mieszkańców wynikające z decyzji o warunkach zabudowy i zagospodarowania terenu wskazują kierunek rozwoju przestrzennego i lokalizacji funkcji w przypadku przystępowania do sporządzania nowych miejscowych planów zagospodarowania przestrzennego. Elementem kształtowania polityki przestrzennej gminy, w przypadku przystąpienia do sporządzenia nowego miejscowego planu zagospodarowania przestrzennego, powinno być przeciwstawianie się tendencjom dalszego rozpraszania zabudowy oraz przeznaczania na cele budowlane terenów położonych w oddaleniu od istniejącej zabudowy lub terenów o silnej ekspozycji krajobrazowej.

Należy uchwalić nowe ustalenia miejscowych planów zagospodarowania przestrzennego zmieniające:

- **uchwałą Nr XXXIX/194/97 Rady Gminy w Kuźnicy z dnia 22 grudnia 1997 r.** w sprawie zmiany miejscowego planu szczegółowego zagospodarowania przestrzennego terenów budownictwa mieszkaniowego. Głównym powodem zmiany tych ustaleń są wątpliwości innych organów co do

aktualności tego planu i problemy przy procedowaniu uzyskania pozwolenia na budowę;

- **uchwałę Nr XXXIX/192/97 Rady Gminy w Kuźnicy z dnia 22 grudnia 1997 r.**, w sprawie zmian miejscowego planu ogólnego zagospodarowania przestrzennego gminy Kuźnica, która wyznacza granice kompleksów leśnych. Głównym powodem zmiany tych ustaleń są zapytania i wnioski co do obszarów objętych tym planem, a kompletnie nie zalesionych i bez perspektyw na zalesianie.

Zgodnie z dyspozycją art. 32 ust. 2 ustawy o planowaniu i zagospodarowaniu przestrzennym, w przypadku uznania aktu planistycznego za nieaktualny w całości lub w części, rada gminy podejmuje działania, a których mowa w art. 27. Ustawodawca nie określił terminu, w jakim rada powinna podjąć uchwałę w sprawie przystąpienia do zmiany planu, nie określił również maksymalnego terminu realizacji całej procedury. Przypomnieć należy, że podjęcie uchwały w sprawie nieaktualności aktu planistycznego bezpośrednio nie wpływa na jego ważność. Stwierdzenie nieaktualności planu jest bowiem przede wszystkim efektem samodzielnej oceny rady gminy, że przyjęte przez radę i obowiązujące na terenie gminy akty kształtowania i prowadzenia polityki przestrzennej są nieadekwatne do istniejących uwarunkowań faktycznych, w konsekwencji nie są w przyjętym kształcie instrumentami zapewniającymi prawidłowe prowadzenie polityki przestrzennej. Rada redefiniuje cele i kierunki polityki przestrzennej i działa w tym zakresie samodzielnie. Oznacza to, że rada gminy może, ale nie musi redefiniować politykę przestrzenną w związku ze zmianami okoliczności faktycznych (zmiany w zagospodarowaniu gminy). Obowiązek przystąpienia do zmiany planu oznacza tyle, że wolą ustawodawcy jest konsekwencja gminy w prowadzonej przez nią polityce przestrzennej. W przypadku zajęcia stanowiska, że obecna polityka wymaga redefinicji, gmina powinna podjąć działania. Oznacza to, że rada gminy stwierdzając konieczność dokonania zmian w polityce przestrzennej, w tym poprzez zmianę planu miejscowego, musi po prostu dokonać ich w trybie art. 27. W konsekwencji pierwszym krokiem podjętym przez radę gminy po podjęciu uchwały na podstawie art. 32 ust. 2 ustawy o planowaniu i zagospodarowaniu przestrzennym, w przypadku stwierdzenia nieaktualności planu miejscowego, powinna być uchwała w sprawie przystąpienia do zmiany danego miejscowego planu zagospodarowania przestrzennego.

4.3 Proponowany wieloletni program sporządzania opracowań dokumentów planistycznych

Wieloletni program sporządzania miejscowych planów zagospodarowania przestrzennego stanowi pewnego rodzaju szkic działań oraz polityki przestrzennej jaka ma być prowadzona przez władze samorządowe.

Polityka przestrzenna gminy Kuźnica zakłada sukcesywne sporządzanie nowych planów i zmian obowiązujących planów sygnalizowane potrzebami w zakresie zmiany aktualnego przeznaczenia terenu.

Aktualnie nie prowadzone są żadne prace planistyczne.

Pięć obowiązujących na terenie gminy Kuźnica planów miejscowych i zmian planów jest aktualnych. Dwa uznaje się za nieaktualne.

Studium uwarunkowań i kierunków zagospodarowania przestrzennego gminy Kuźnica w zakresie sporządzania miejscowych planów zagospodarowania przestrzennego zawiera następujące zapisy:

- gmina sporządza miejscowe plany po zaistnieniu warunków określonych w ustawach szczególnych (np. określenie przeznaczenia i zasad zabudowy terenów rolnych na cele nierolnicze);
- miejscowe plany gmina sporządza dla obszarów i zespołów poddawanych ochronie przez Radę Gminy;
- plany sporządza się w miarę pojawiających się możliwości inwestycyjnych gminy i inwestorów;
- gmina sporządza miejscowe plany w związku z realizacją przyjętej polityki dotyczącej zagospodarowania przestrzennego gminy;
- nie ustala się w niniejszym Studium terenów, dla których obowiązek sporządzenia miejscowego planu zagospodarowania wynikałby z ustawy o zagospodarowaniu przestrzennym;
- kolejność sporządzania planów miejscowych powinna wynikać z programu realizacji komunalnych urządzeń infrastruktury technicznej na obszarze gminy, a także w związku wystąpieniem wyżej wymienionych przypadków i potrzeb;
- na terenach predysponowanych do różnego rodzaju zagospodarowania powinno być utrzymane dotychczasowe użytkowanie gruntów.

Obszary przyszłych prac planistycznych określone będą również przez wnioski o sporządzenie miejscowych planów zagospodarowania przestrzennego oraz zmiany miejscowych planów, sporządzaną analizę zasadności przystąpienia do sporządzenia planów miejscowych, dostępność materiałów geodezyjnych oraz spójność przewidywanych rozwiązań ze Studium. Należy zaznaczyć, że jako priorytetowe wskazuje się sporządzenie miejscowych planów:

- zmiana uchwał: Nr XXXIX/194/97 Rady Gminy w Kuźnicy z dnia 22 grudnia 1997 r. w sprawie zmiany miejscowego planu szczegółowego zagospodarowania przestrzennego terenów budownictwa mieszkaniowego uchwalona oraz Nr XXXIX/192/97 Rady Gminy w Kuźnicy z dnia 22 grudnia 1997 r. w sprawie zmian miejscowego planu ogólnego zagospodarowania przestrzennego gminy Kuźnica;

- dalsze procedowanie 5 już podjętych uchwał w sprawie przystąpienia do sporządzenia miejscowych planów zagospodarowania przestrzennego, jeśli wymaga tego potrzeba zaktualizowanie i doprecyzowanie wniosków i obszarów;
- dla obszarów, na których występuje zapotrzebowanie na tereny inwestycyjne o różnym przeznaczeniu, a obowiązujące uwarunkowania formalno – prawne oraz środowiskowe umożliwiają zmianę funkcji;
- dla obszarów, na których konieczna jest ochrona terenów cennych przyrodniczo lub atrakcyjnych pod względem rekreacyjno – wypoczynkowym.

Sporządzanie ewentualnych miejscowych planów zagospodarowania przestrzennego lub zmian powinno być realizowane sukcesywnie w liczbie i kolejności zależnej od potrzeb inwestycyjnych wnioskujących, uzasadnionej społecznymi i ekonomicznymi względami (w tym kondycją budżetu gminy oraz koniecznością ochrony celu publicznego). Zakres merytoryczny uwzględniania wniosków o zmianę miejscowych planów określany będzie w trakcie sporządzania projektu planu. Jako obszar możliwych prac planistycznych określa się całą gminę Kuźnica.

Dokładne określenie granic nowych miejscowych planów zagospodarowania przestrzennego lub zmian, dla których możliwe będą prace planistyczne, nastąpi na etapie prowadzonych analiz i zostanie określone w uchwałach Rady Gminy Kuźnica w sprawie przystąpienia do sporządzenia tych planów.

5 PODSUMOWANIE

Analiza zmian w zagospodarowaniu przestrzennym gminy Kuźnica przedstawia w sposób analityczny zagadnienia dotyczące zmian w strukturze zagospodarowania przestrzennego. W ramach przeprowadzonych prac, dokonano analiz w oparciu o decyzje o warunkach zabudowy i zagospodarowania terenu, pozwoleń na budowę, wniosków składanych do studium i planów miejscowych oraz aktualnych dokumentów planistycznych.

W ramach analiz wydanych decyzji i wniosków, o których mowa powyżej, można wywnioskować, że:

- Obowiązujące Studium i miejscowe plany zagospodarowania przestrzennego w przeważającej części są sporządzone na podstawie nieobowiązującej już ustawy o zagospodarowaniu przestrzennym.
- Niskie pokrycie powierzchni gminy miejscowymi planami zagospodarowania przestrzennego powoduje, iż zagospodarowanie gminy odbywa się głównie w oparciu o decyzje o warunkach zabudowy i zagospodarowania terenu.
- Gmina Kuźnica jest gminą rolniczą – dominują użytki rolne. Wydawane decyzje o warunkach zabudowy w przeważającej części dotyczą zabudowy zagrodowej.
- Wydane decyzje o pozwoleniu na budowę korelują przestrzennie i ilościowo z decyzjami o warunkach zabudowy i zagospodarowania terenu.

W zakresie analizy dokumentów planistycznych wyprowadzono następujące wnioski:

- Studium uwarunkowań i kierunków zagospodarowania przestrzennego gminy Kuźnica pozostaje aktualne w zakresie kierunku prowadzenia polityki przestrzennej, jak również w zakresie celów tej polityki. Aktualizacji natomiast wymaga w przedmiocie dostosowania do zmian wynikających z obowiązujących przepisów. Opracowaniem należy objąć cały teren gminy Kuźnica.
- Na terenie gminy Kuźnica obowiązują ustalenia 5 zmian miejscowego planu zagospodarowania przestrzennego, sporządzonych na podstawie ustawy z dnia 7 lipca 1994 r. o zagospodarowaniu przestrzennym, uchwalonych w latach 1997 – 2003. Zakres ich ustaleń nie odpowiada wymogom obowiązującej ustawy o planowaniu i zagospodarowaniu przestrzennym. Zgodnie z zapisami w tych planach możliwa jest realizacja inwestycji bez naruszania ładu przestrzennego. Brak niektórych ustaleń nie wpływa na konieczność uzupełniania planów miejscowych bądź ich zmiany, nie powoduje, że ich ustalenia są niewłaściwe. Dwie zmiany miejscowego planu wskazane zostały do zmiany ze względu na

konieczność zmiany polityki przestrzennej w związku z zaistniałymi zmianami w zagospodarowaniu przestrzennym na tym obszarze oraz wątpliwościami innych organów co do aktualności planu;

- 2 miejscowe plany zagospodarowania przestrzennego uchwalone w latach 2008 - 2013, sporządzone zostały na podstawie ustawy z dnia 27 marca 2003 r. o planowaniu i zagospodarowaniu przestrzennym i zawierają wszystkie elementy wymienione w art. 15 (zarówno w części tekstowej jak i graficznej).
- Wojewoda Podlaski stwierdził nieważność uchwały VIII/41/11 Rady Gminy Kuźnica z dn. 20 września 2011 r. w sprawie uchwalenia miejscowego planu zagospodarowania przestrzennego terenu działek Nr ew. 36/7, 37/2, 37/7, 38/2, 38/3, 38/4, 38/13 wraz z przyległymi drogami powiatową i gminną położonych na gruntach wsi Popławce w gminie Kuźnica, woj. Podlaskie, przeznaczonych pod powierzchnią eksploatację kruszywa naturalnego.
- Na dzień dzisiejszy należy uznać, że:
 - **pięć miejscowych planów jest aktualnych,**
 - **dwa są nieaktualne, ze względu na zmianę polityki przestrzennej w związku z zaistniałymi zmianami w zagospodarowaniu przestrzennym na tym obszarze oraz wątpliwości innych organów co do aktualności planu.**

6 SPISY SCHEMATÓW, TABEL, WYKRESÓW

SCHEMATY:

Schemat 1. Lokalizacja gminy na mapie Polski

Schemat 2. Granice administracyjne gminy Kuźnica /opracowanie własne na podstawie <https://kuznica.e-mapa.net/>

Schemat 3. Rozmieszczenie obszarów obejmujących zmiany Studium /opracowanie własne na podstawie <https://kuznica.e-mapa.net/>

Schemat 4. Granice obowiązujących miejscowych planów zagospodarowania przestrzennego / opracowanie własne na podstawie <https://kuznica.e-mapa.net/>

TABELE:

Tabela 1. Struktura użytkowania gruntów w gminie Kuźnica

Tabela 2. Zestawienie wsi położonych w gminie Kuźnica /opracowano na podstawie Strategii Rozwoju Gminy Kuźnica na lata 2015-2020/

Tabela 3. Zestawienie obowiązujących miejscowych planów zagospodarowania przestrzennego

Tabela 4. Zestawienie opracowywanych miejscowych planów zagospodarowania przestrzennego

Tabela 5. Ilość wydanych decyzji o warunkach zabudowy okresie od 2015 do 2020 roku w gminie Kuźnica

Tabela 6. Zestawienie wydanych decyzji o ustaleniu lokalizacji inwestycji celu publicznego w latach 2015 - 2020

WYKRESY:

Wykres 1. Zestawienie wydanych decyzji o warunkach zabudowy z podziałem na lata

Wykres 2. Zestawienie wydanych decyzji o warunkach zabudowy z podziałem na rodzaj inwestycji

Wykres 3. Zestawienie wydanych decyzji o ustaleniu lokalizacji inwestycji celu publicznego z podziałem na lata

UZASADNIENIE

Przedkładany projekt uchwały realizuje dyspozycję art. 32 ust. 2 ustawy z dnia 27 marca 2003 r. o planowaniu i zagospodarowaniu przestrzennym (Dz. U. z 2020 r. poz. 293, 471, 782, 1086 i 1378 oraz z 2021 r. poz. 11). Stanowi on, że Rada Gminy podejmuje uchwałę w sprawie aktualności studium i planów miejscowych, po przekazaniu przez wójta wyników analizy zmian w zagospodarowaniu przestrzennym gminy. „Analiza zmian w zagospodarowaniu przestrzennym gminy Kuźnica”, zawierająca ocenę aktualności Studium uwarunkowań i kierunków zagospodarowania przestrzennego gminy Kuźnica oraz miejscowych planów zagospodarowania przestrzennego gminy Kuźnica, dla której uzyskano pozytywną opinię Komisji Urbanistyczno - Architektonicznej, jest załącznikiem do niniejszej uchwały.

Obowiązujące Studium uwarunkowań i kierunków zagospodarowania przestrzennego gminy Kuźnica zostało sporządzone w oparciu o przepisy ustawy z dnia 7 lipca 1994 roku o zagospodarowaniu przestrzennym (Dz. U. z 1999 r. Nr 15, poz. 139 ze zm.) i uchwalone uchwałą XI/69/99 Rady Gminy w Kuźnicy z dnia 29 października 1999 r. Zmiany Studium sporządzone zostały na podstawie ustawy z dnia 27 marca 2003 r. o planowaniu i zagospodarowaniu przestrzennym. Studium zmienione zostało następującymi uchwałami: Nr XLIII/204/10 Rady Gminy w Kuźnicy z dnia 10 listopada 2010 r. oraz Nr III/9/10 Rady Gminy Kuźnica z dnia 30 grudnia 2010 r.

Na terenie gminy Kuźnica obowiązują ustalenia 7 miejscowych planów zagospodarowania przestrzennego, z czego:

- 5 miejscowych planów zagospodarowania przestrzennego gminy Kuźnica sporządzonych na podstawie ustawy z dnia 7 lipca 1994 r. o zagospodarowaniu przestrzennym, uchwalonych w latach 1997 - 2003; stanowią one zmiany miejscowego planu ogólnego zagospodarowania przestrzennego gminy Kuźnica zatwierdzonego uchwałą Nr XVII/71/92 Rady Gminy Kuźnica z dnia 29 czerwca 1992 r. oraz zmianę miejscowego planu szczegółowego zagospodarowania przestrzennego terenów budownictwa mieszkaniowego zatwierdzonego uchwałą Nr XV/61/86 Gminnej Rady Narodowej w Kuźnicy z dnia 30 grudnia 1986 r. oraz zmiany tych zmian w częściach; sporządzonych na podstawie ustawy z dnia 7 lipca 1994 r. o zagospodarowaniu przestrzennym
- 2 miejscowe plany zagospodarowania przestrzennego sporządzone na podstawie ustawy z dnia 27 marca 2003 r. o planowaniu i zagospodarowaniu przestrzennym, uchwalone w latach 2008 - 2013; sporządzone na podstawie ustawy z dnia 27 marca 2003 r. o planowaniu i zagospodarowaniu przestrzennym.

Łączna powierzchnia gminy Kuźnica objęta planami wynosi około 3 778,1 ha, co stanowi ok. **28,3%** pokrycia gminy. Koniecznie trzeba podkreślić, że zdecydowaną większość stanowi plan ustalający granice kompleksów leśnych (uchwała Nr XXXIX/192/97 Rady Gminy w Kuźnicy z dnia 22 grudnia 1997 r.). Bez tego planu łączne pokrycie planami całej gminy to **niecały 1 %** (126,8 ha).

Zachodzące zmiany w zagospodarowaniu przestrzennym gminy Kuźnica oraz przemiany społeczno-gospodarcze mogą powodować dezaktualizację ustaleń zawartych w studium i planach miejscowych. Artykuł 32 ust. 2 ustawy o planowaniu i zagospodarowaniu przestrzennym wymaga, aby co najmniej raz w czasie kadencji rada gminy otrzymała wyniki analizy zmian w zagospodarowaniu przestrzennym gminy. Analiza, przedstawiona w dokumencie stanowiącym załącznik do niniejszej uchwały, wskazuje na aktualność Studium uwarunkowań i kierunków zagospodarowania przestrzennego gminy Kuźnica, aktualność 5 miejscowych planów

zagospodarowania przestrzennego gminy Kuźnica obowiązujących w dniu podjęcia uchwały oraz na nieaktualność 2 miejscowych planów zagospodarowania przestrzennego uchwalonych: uchwałą Nr XXXIX/194/97 Rady Gminy w Kuźnicy z dnia 22 grudnia 1997 r. w sprawie zmiany miejscowego planu szczegółowego zagospodarowania przestrzennego terenów budownictwa mieszkaniowego; uchwałą Nr XXXIX/192/97 Rady Gminy w Kuźnicy z dnia 22 grudnia 1997 r., w sprawie zmian miejscowego planu ogólnego zagospodarowania przestrzennego gminy Kuźnica.

Zgodnie z art. 32 ust. 2 ustawy o planowaniu i zagospodarowaniu przestrzennym, w przypadku uznania studium lub planów miejscowych za nieaktualne, w całości lub w części, Rada Gminy podejmuje działania, o których mowa w art. 27 ustawy, tj. przystępuje do sporządzania zmiany studium lub planu miejscowego w takim trybie, w jakich są one uchwalane.